

# GRUNDLÄGGANDE GRANSKNING

## BASGRANSKNING 2025 REGIONSTYRELSEN

## **Innehållsförteckning**

<b>Sammanfattning</b> .....	3
Inledning .....	4
Bakgrund.....	4
Syfte och revisionsfrågor .....	4
Genomförande och avgränsning .....	5
Revisionskriterier.....	5
Granskningsresultat .....	6
Organisation.....	6
Mål, verksamhetsresultat och uppföljning.....	7
Ekonomistyrning och ekonomisk uppföljning.....	10
Intern kontroll och riskanalys .....	11
Beslutsunderlag och protokoll .....	13
Tidigare rekommendationer.....	14
Slutsats .....	15
Källförteckning .....	17
Revisionskriterium.....	18
Bilaga 1. Politisk- och verksamhetsorganisation.....	22
Bilaga 2. Uppföljnings och bokslutsprocess.....	24

# Sammanfattning

På uppdrag av regionrevisorerna i Region Kalmar har revisionskontoret i Region Kalmar län genomfört en basgranskning av Regionstyrelsen avseende verksamhetsåret 2025

Det övergripande syftet med basgranskningen har varit att bidra till en stabil grund i ansvarsprovningen och utgöra en del i revisionens årliga bedömning om verksamheten har skötts på ett ändamålsenligt och ekonomiskt tillfredsställande sätt och om verksamheten har en tillräcklig intern kontroll.

Vår sammanfattande bedömning är att Regionstyrelsen har bedrivit verksamheten på ett ändamålsenligt och ekonomiskt tillfredsställande sätt samt haft en tillräcklig intern kontroll. Bedömningen grundar sig på våra bedömningar för basgranskningens delfrågor. I nedanstående tabell illustreras huruvida revisionsfrågorna bedöms vara helt, delvis eller ej uppfyllda enligt trafikljusmodellen. En närmare beskrivning av bedömningarna finns att läsa i de olika avsnitten som behandlar revisionsfrågorna.

Revisionsfrågor	
Har Regionstyrelsen fastställt en organisation med tydlig fördelning av ansvar och befogenheter	
Har Regionstyrelsen tolkat mål och uppdrag och brutit ned dessa till egna mätbara mål och att de fungerar som styrsignaler till verksamheten?	
Har Regionstyrelsen en styrning och uppföljning mot mål och beslut?	
Har Regionstyrelsen en tillräcklig uppföljning och rapportering av verksamhetens resultat samt beslutar man om åtgärder vid avvikelser?	
Är Regionstyrelsens verksamhetsresultat förenligt med fullmäktiges, stiftarens eller ägarens mål, beslut och riktlinjer samt gällande lagstiftning och andra relevanta föreskrifter?	
Har Regionstyrelsen en fullgod ekonomistyrning samt ekonomisk uppföljning och rapportering	
Har Regionstyrelsen genomfört sina uppdrag med tillgängliga resurser?	
Har Regionstyrelsen gjort en egen riskanalys samt en internkontrollplan vilka syftar till att hantera prioriterade risker?	
Har Regionstyrelsen ett systematiskt arbete med sin interna kontroll avseende såväl verksamhet som ekonomi?	
Har Regionstyrelsen tydliga beslutsunderlag och protokoll?	
Hur har Regionstyrelsen hanterat tidigare och ej åtgärdade rekommendationer som har getts i samband med de senaste årens basgranskning?	

# Inledning

## Bakgrund

Regionfullmäktige har gett regionrevisorerna i uppdrag att ta fram underlag till den årliga ansvarsprövningen. Det görs i den så kallade årliga granskningen som i sin tur består av grundläggande granskning, fördjupade granskningar och granskning av delårsrapport och årsredovisning.

I kommunallagen (2017:725) 12 kap. 1 § framgår att revisorerna årligen ska granska all verksamhet som bedrivs inom nämndernas eller fullmäktigeberedningarnas verksamhetsområden i den omfattning som följer av god revisionsred. Det görs i den årliga granskningen som i sin tur består av grundläggande granskning, fördjupade granskningar och granskning av delårsrapport och årsredovisning.

Den grundläggande granskningen sker löpande under året av såväl revisorerna som anställda sakkunniga och består bland annat av att ta del av det löpande flödet av ärende och beslut samt revisionsdialoger och dokumentgranskning. Den grundläggande granskningen är till sin karaktär löpande och görs genom närvaro av förtroendevalda revisorer på mötena och sammanställningar efter tertialrapporterna och årsbokslutet och är ett komplement till den övriga granskningen. Den grundläggande granskningen ska innehålla granskning av måluppfyllelse och granskning av styrning och intern kontroll.

Enligt God revisionsred i kommunal verksamhet ska den grundläggande granskningen innehålla granskning av måluppfyllelse och granskning av styrning och intern kontroll. Den grundläggande granskningen innebär bland annat frågor avseende hur styrelse och nämnder har tolkat mål och uppdrag från fullmäktige och om de brutit ned dessa så att de fungerar som styrsignaler i verksamheten.

Regionstyrelsen har ett övergripande ansvar för att se till att det bland annat finns en tillräcklig intern kontroll i nämnder, företag och förbund. Det benämns i kommunallagen som uppsiktsplikt. Det finns även en så kallad förstärkt uppsiktsplikt som gäller för de aktiebolag som finns inom regionen.

## Syfte och revisionsfrågor

Det övergripande syftet har varit att genomföra en basgranskning av regionens styrelse, nämnder, bolag och stiftelser. Detta för att tillsammans med den övriga och systematiska grundläggande granskning bidra till en stabil grund i ansvarsprövningen. Granskningen är en del av den årliga granskningen av regionen som görs av revisionen och kommer att ingå som en del i bedömningen om verksamheten sköts på ett ändamålsenligt och från ekonomisk synpunkt tillfredsställande sätt och har en tillräcklig intern kontroll.

Granskningens övergripande revisionsfråga som har besvarats är:

- Har Regionstyrelsen bedrivit verksamheten på ett ändamålsenligt och ekonomiskt tillfredsställande sätt och om den interna kontrollen har varit tillräcklig

Därtill har följande delfrågor besvarats:

- Är Regionstyrelsen verksamhetsresultat förenligt med fullmäktiges, stiftarens eller ägarens mål, beslut och riktlinjer samt gällande lagstiftning och andra relevanta föreskrifter?
- Har Regionstyrelsen genomfört sina uppdrag med tillgängliga resurser?
- Har Regionstyrelsen en styrning och uppföljning mot mål och beslut?
- Har Regionstyrelsen tolkat mål och uppdrag och brutit ned dessa till egna mätbara mål och att de fungerar som styrsignaler till verksamheten?
- Har Regionstyrelsen fastställt en organisation med tydlig fördelning av ansvar och befogenheter?
- Har Regionstyrelsen gjort en egen riskanalys samt en internkontrollplan vilka syftar till att hantera prioriterade risker?
- Har Regionstyrelsen en tillräcklig uppföljning och rapportering av verksamhetens resultat samt beslutar man om åtgärder vid avvikelser?
- Har Regionstyrelsen en fullgod ekonomistyrning samt ekonomisk uppföljning och rapportering?
- Har Regionstyrelsen ett systematiskt arbete med sin interna kontroll avseende såväl verksamhet som ekonomi? Detta för att säkerställa att verksamhetens uppdrag och mål uppnås samt att lagar, föreskrifter m.m. följs.
- Har Regionstyrelsen tydliga beslutsunderlag och protokoll?
- Hur har Regionstyrelsen hanterat tidigare och ej åtgärdade rekommendationer som har gett i samband med de senaste årens basgranskning?

### **Genomförande och avgränsning**

Denna granskning avser den grundläggande granskningen för 2025. I denna rapport presenteras granskning av regionstyrelsen.

Granskningen har genomförts löpande 2025 till april 2026. Den valda metoden för granskningen har varit dokumentstudier. Dokumentstudierna har bland annat omfattat för regionen centrala styrdokument. Granskarna har även tagit del av handlingar och protokoll för aktuellt Regionstyrelsen. Revisionsdialog har genomförts med nämndens presidium.

### **Revisionskriterier**

Med revisionskriterier avses bedömningsgrunderna som har använts i granskningen. Utöver vad som framgår av God revisionsred i kommunal verksamhet 2022 utgår granskningens bedömningar ifrån följande revisionskriterier:

- Kommunallag (2017:725)
- Regionplan Region Kalmar län, 2025–2027
- Riktlinje intern kontroll, 2025

# Granskningsresultat

I detta avsnitt besvaras samtliga revisionsfrågor och i anslutning till varje delområde framgår iakttagelser och bedömningar.

## Organisation

Regionstyrelsen ansvarar för att förbereda ärenden som ska tas upp och behandlas i regionfullmäktige. Styrelsen ska även verkställa fullmäktiges beslut och ansvara för de uppdrag som fullmäktige lämnar över till styrelsen. Därtill utgör styrelsens arbetsutskott regionens krisledningsnämnd. Personalutskottet har det politiska sammanhållna ansvaret för personalfrågor.

Regionstyrelsens reglemente fastställdes av regionfullmäktige september 2022 och gäller för mandatperioden 2023–2026. Av reglemente framgår styrelsens ansvarsområden och uppgifter. Regionstyrelsen har uppsikt över kommunens nämnder och över kommunal verksamhet som bedrivs i kommunala bolag och kommunalförbund som regionen är medlem i. I ansvarsområdet ingår att följa de frågor som kan påverka regionens utveckling och ekonomiska ställning, driftansvarig nämnd för hälso- och sjukvård och ansvar för övriga verksamheter som inte har fördelats till annan nämnd av regionfullmäktige. Regionstyrelsen består av femton ledamöter och femton ersättare och har haft nio sammanträden i år. Utöver dessa möten ska sammanträde hållas om minst en tredjedel av regionstyrelsens ledamöter begär det eller om ordförande anser att det behövs.

I delegationsordningen beslutad av regionstyrelsen november 2018, senast reviderad mars 2025, framgår grunderna för delegering av beslut och rätt att underteckna handlingar. Den senaste revideringen av delegationsordningen innehåller två huvudsakliga ändringar: 1) en ny delegationsrätt har införts för att beordra skyddsarbete, vilket nu tilldelas berörd förvaltningschef och förvaltningsdelschef (tillika sjukhuschef/chef diagnostiskt centrum), samt 2) ytterligare delegat har lagts till för beslut om utdelning ur stiftelser och fonder. Delegationsordningen beskriver vilken funktion som är delegat och i vilka ärenden som delegationsrätten får vidaredelegeras. Delegationsbeslut ska anmälas vid styrelsens nästkommande sammanträde.

Av styrelsens reglemente framgår att styrelsen i sitt arbete biträds av regiondirektören som är ledande tjänsteperson och chef för den förvaltning som finns under styrelsen. Regionstyrelsen ska enligt reglementet anta en instruktion för direktören. Samtliga uppdrag i regionplanen tilldelas regiondirektören som i sin tur fördelar uppdragen inom regionens verksamheter. Under regionstyrelsen finns förutom regionstaben även sex förvaltningar:

- Psykiatriförvaltningen
- Regionservice
- Primärvårdsförvaltningen
- IT-förvaltningen
- Hälso- och sjukvårdsförvaltningen
- Folk tandvården

## Bedömning

Det är vår bedömning att Regionstyrelsen har fastställt en organisation med tydlig fördelning av ansvar och befogenheter. Bedömningens görs mot bakgrund av att ansvar och befogenheter framgår från reglemente. Av delegationsordning framgår grunderna för delegering, vidaredelegation samt hur delegationsbeslut ska återrapporteras.

## Mål, verksamhetsresultat och uppföljning

### Verksamhetsplan

Regionstyrelsen ska, liksom regionens nämnder, årligen upprätta en verksamhetsplan. I protokoll från 6 februari 2025 framgår att styrelsen har godkänt verksamhetsplanen för regionstyrelsen och förvaltningarna inom regionstyrelsens ansvarsområde. Samtliga förvaltningar under regionstyrelsen har i uppdrag att ta fram verksamhetsplaner för verksamhetsåret. Dessa planer ingår som delar i regionstyrelsens verksamhetsplan. Regionstyrelsens verksamhetsplan för 2025 består av planer för:

- Regionstaben
- Hälso- och sjukvårdsförvaltningen
- Primärvårdsförvaltningen
- Psykiatriförvaltningen
- Folktandvården
- IT-förvaltningen
- Regionservice

Vidare för samtliga verksamhetsplaner framgår aktiviteter för perioden 2025–2027 ur ett regionalt perspektiv och i egen verksamhet. Därtill framgår även mått med målvärde för planperioden. Regionstyrelsens verksamhetsplan 2025 innehåller styrelsens och förvaltningarnas mål med tillhörande mått med målvärden och aktiviteter utifrån samtliga fyra perspektiv. Verksamhetsplanen innehåller totalt 148 mått med tillhörande målvärden, samt 201 aktiviteter fördelade mellan regionstyrelsens förvaltningar.

Av regionplan för 2025–2027 framgår att regionfullmäktiges övergripande mål ska brytas ner i verksamhetsmål och aktiviteter som verksamheten ska uppnå under året. Regionfullmäktiges målområden är:

- Nöjda invånare och samarbetspartners
- Hållbar utveckling i hela länet
- Sveriges bästa kvalitet, tillgänglighet och säkerhet
- En av Sveriges bästa arbetsplatser
- En långsiktigt hållbar ekonomi

Avseende god ekonomisk hushållning finns två antagna finansiella mål och målvärden, se tabell nedan.

Mått	Målvärde 2025	Långsiktigt målvärde
Långsiktigt resultat ska uppgå till minst 2 % av skatteintäkter, generella statsbidrag och utjämnning. Årets resultat skall vara i nivå med budget	≥ 363,9 mnkr	2 %
Investeringar ska finansieras utan extern upplåning	Ja	Ja

Styrmodellen för målstyrning beskriver att verksamhetsmål, som utgörs av mål och mått med målvärden, och aktiviteter ska processas fram inom respektive förvaltning. Regionplanen innehåller även uppdrag för regionstyrelsen som ska genomföras under planperioden inom respektive målområde.

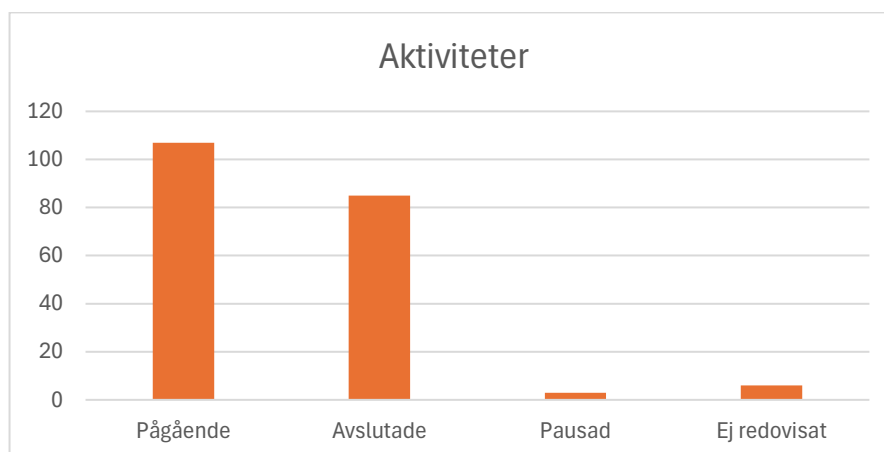
### Verksamhetsberättelse

Enligt direktiv från regionfullmäktige ska verksamhetsplanen följas upp genom tre verksamhetsberättelser under året, tertial 1 och 2 samt för helåret.

Verksamhetsplanens mål, mått med målvärden och aktiviteter ska följas upp i verksamhetsberättelserna. Respektive förvaltnings verksamhetsberättelser ingår som en del av regionstyrelsens samlade verksamhetsberättelse.

Av protokoll framgår att Regionstyrelsen godkänt verksamhetsberättelsen för tertial 1 17 juni och tertial 2 29 oktober 2025 samt verksamhetsberättelsen för hela året 25 mars 2026. I verksamhetsberättelserna framgår status för samtliga aktiviteter samt utfall för de satta målvärdena som har haft statistik tillgänglig vid uppföljningstillfället.

Majoriteten av de 201 aktiviteter kopplade till måtten är påbörjade eller är avslutade under året. För sex aktiviteter redovisas ingen status samt att tre aktiviteterna har statusen pausad.



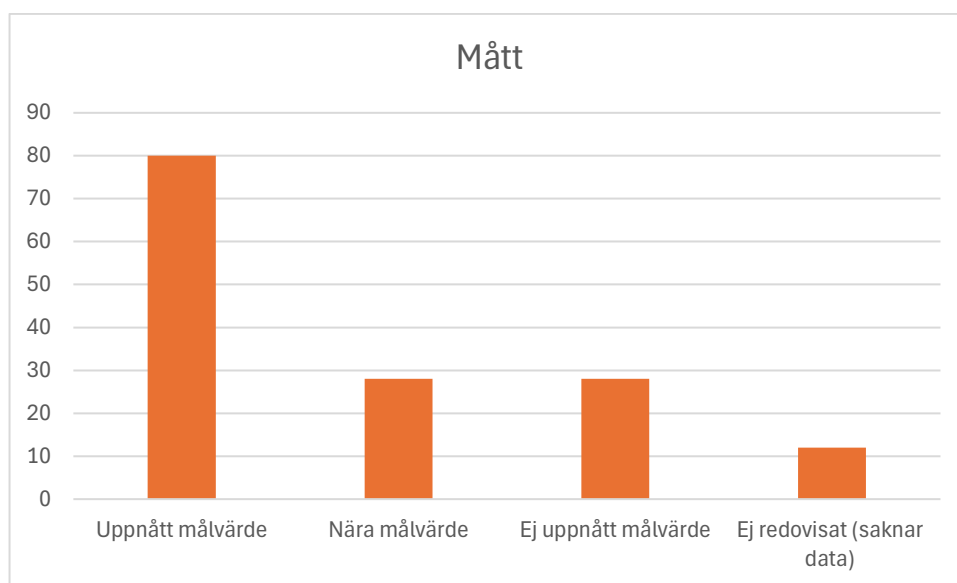
Av totalt 148 mått i Regionstyrelsens verksamhetsplan har 144 mått uppsatta målvärden. Ett mått inom Primärvårdsförvaltningen, *Antal personer som genomgått utbildning i lärplattformen Ping Pong*, saknar målvärde i planen 2025 och redovisar heller inget utfall.

Inom IT-förvaltningen finns också tre mått som saknar målvärde. Det är, *Nytta digitalisering*, Måttet är nytt och målvärde sätts när mätningar pågått en tid. Även måttet, *Minska miljöpåverkan*, där arbete pågår med att ta fram mått och börja följa upp, och där inget utfall redovisats. Samt *Mognadsnivå målstyrning* där verktyg för mätning skall tas fram, och där inget utfall redovisats.

Av 148 mått finns mätvärden för 136 stycken vilket motsvarar 92 procent.

För 108 mått (73 procent) redovisas ett utfall som uppnått målvärdet eller är nära målvärdet. För 28 mått är målvärdet inte uppnått. Av dem är 7 inom Hälso- och sjukvårdsförvaltningen. Inom Folk tandvårdsförvaltningen är det 5. Inom Primärvårdsförvaltningen är det 8 samt inom Psykiatriförvaltningen 5 och Regionservice 2 och Regionstab en.

Det totala antalet mått med målvärden inom respektive målområde framgår av diagrammen nedan.



I regionstyrelsens verksamhetsberättelse finns inte något kapitel framtidsavsnitt, utan det finns ett eget kapitel i verksamhetsberättelserna för de sex förvaltningarna.

Det finns även en beskrivning hur uppdraget från regionplanen gällande att utreda förutsättningarna för införande av fria arbetsskor i vårdnära yrken. Uppdraget är avslutat och redovisades på regionstyrelsen den 17 juni 2025.

När det gäller hanteringen av uppsiktsplikten framgår det i regionstyrelsens verksamhetsberättelse en sammanställning över handlingar som anmälts.

Det finns även en förteckning över de handlingar som anmälts till regionstyrelsen gällande aktiebolag, stiftelser och föreningar.

### **Bedömning**

Det är revisionskontorets bedömning att Regionstyrelsen har tolkat mål och uppdrag samt brutit ner dessa till egna mätbara mål och att de fungerar som styrsignaler till verksamheten. Bedömningen görs mot bakgrund att styrelsen har brutit ner fullmäktiges mål till egna mätbara mål som kan fungera som styrsignaler till verksamheten. För några enstaka av målen behöver mått och målvärden kompletteras.

Vidare görs bedömningen att Regionstyrelsen har en styrning och uppföljning mot mål och beslut. Styrelsen har följt upp målvärden och aktiviteter i samband med verksamhetsberättelse för tertial 1 och 2 samt för hela året. Vi anser även att styrelsen har en tillräcklig uppföljning och rapportering av verksamhetens resultat. Styrelsen har informerats om måluppfyllelsen för första tertialet och andra tertialet samt för hela året.

Slutligen görs bedömningen att Regionstyrelsen har säkerställt att verksamhetsresultatet är förenligt med regionfullmäktiges mål, beslut och riktlinjer. Bedömningen görs mot bakgrund av att målet om god ekonomisk hushållning uppfylldes, att 73 procent av målvärdena har ett utfall som uppnår eller är nära målvärdet, samt att majoriteten av aktiviteterna är pågående eller avslutade.

De mått som är verksamhetsnära och enbart stödjer verksamhetens egen uppföljning kan med fördel minskas i verksamhetsplan och uppföljningar enligt tidigare års rekommendation gällande åtgärd vid låg måluppfyllelse samt antalet mått som skall följas upp.

### **Ekonomistyrning och ekonomisk uppföljning**

Som driftsnämnd redovisar regionstyrelsen en negativ budgetavvikelse om -288,8 miljoner, vilket är 30 miljoner högre än föregående år.

Av protokollgranskningen framgår det att styrelsen under årets tagit del av ekonomisk uppföljningen i samband med periodrapport och verksamhetsberättelserna, se tabell nedan.

<b>Datum</b>	<b>Handling</b>	<b>Prognos RS driftsnämnd (mnkr)</b>
2025-03-25	Periodrapport februari 2025	-294
2025-06-17	Delårsrapport april 2025	-294
2025-09-10	Periodrapport juli 2025	-314,5
2025-10-29	Delårsrapport augusti 2025	-303,1
2025-12-10	Periodrapport oktober 2025	-292
2026-03-25	Bokslutsrapport 2025	-288,8

Periodrapporten och delårsrapporten har godkänts av regionstyrelsen. Vi noterar att de ekonomiska utfallet visar på ett positivt utfall mot budget för fyra av förvaltningarna och att den största negativa avvikelserna uppstår inom hälso- och sjukvårdsförvaltningen.

Uppföljning och återrapportering av ekonomin sker i form av dragningar i styrelsen av periodrapporter och verksamhetsberättelser för 2025-04 och 2025-08. Det upprättas inga specifika periodrapporter för Regionstyrelsen, däremot finns det en redovisning i verksamhetsberättelserna av styrelsens ekonomi under förvaltningarnas periodrapporter mellan februari och oktober som behandlas av regionstyrelsen.

Av verksamhetsberättelsen framgår att styrelsens målvärden inom ramen för en långsiktig hållbar ekonomi inte uppfyllas för året.

### Avvikelse mot budget

• Centraladministrativ verksamhet	43,2
• Hälso- och sjukvårdsförvaltningen	-340,4
• Primärvårdsförvaltningen	-22,8
• Psykiatriförvaltningen	13,3
• Folkvandvården	-11,8
• IT-förvaltningen	18,3
• Regionrevisionen	0,0
• <u>Regionservice</u>	<u>11,4</u>
<b>SUMMA</b>	<b>-288,8</b>

### Bedömning

Det är vår bedömning att regionstyrelsen har en fullgod ekonomistyrning samt ekonomisk uppföljning och rapportering av verksamhetens resultat. Uppföljning av ekonomin har skett löpande och i enlighet med tidplan.

Att det prognostiserade utfallet i februari till bokslutet endast skiljer sig med 5 miljoner, visar på att prognoserna har en hög träffsäkerhet

Därtill gör vi bedömningen att regionstyrelsen inte har kunnat genomföra sina uppdrag med tillgängliga resurser då resultatet för 2025 visar på ett negativt resultat om -288,8 mnkr. Resultatet är -30,1 mnkr sämre än motsvarande resultat för år 2024.

### Intern kontroll och riskanalys

Regionstyrelsens internkontrollplan för 2025 beslutades av styrelsen 11 december 2024. Regionstyrelsens internkontrollplan innehåller planer för regionstyrelsens samtliga förvaltningar samt regionala utvecklingsnämnd/förvaltningen och Trafiknämnd/Kalmar länstrafik.

Enligt tjänsteskrivelse daterad 22 november 2024 har internkontrollplan för 2025 tagits fram utifrån en regiongemensam riskanalys samt en riskanalys inom

respektive förvaltning. Av tjänsteskrivelsen framgår att det för året har arbetats fram regiongemensamma inom områdena personal, avtalstrohet och leverantörsfakturor samt övrigt. Nytt för internkontrollplan 2025 är att det gjorts en särskild riskanalys avseende välfärdsbrottslighet. De regiongemensamma riskerna och åtgärderna ingår i respektive förvaltnings internkontrollplan. Vid behov har förvaltningarna även möjlighet att revidera beslutad internkontrollplan under året, genom att lägga till ytterligare åtgärder under redan identifierad risk.

- Personal
- Möten, kurser, konferenser, resor, representation och gåvor
- Avtalstrohet och leverantörsfakturor
- Intäkter och kundfakturering
- Köpt verksamhet
- Informationssäkerhet
- Inventarier och lager
- Övrigt

De regiongemensamma riskerna för året med tillhörande åtgärder ingår i respektive förvaltnings internkontrollplan.

Uppföljningen av godkänd internkontrollplan sker i samband med delårsbokslut i augusti och vid årsredovisningen. Rapporteringen omfattar genomförda åtgärder med noterade avvikelser samt slutsats inför fortsatt arbete.

Av de 70 riskerna redovisas en kontroll vid årets slut i verksamhetsberättelserna av samtliga risker utan några större avvikelser identifierade. Det är en risk inom Primärvårdsförvaltningen som det finns en förbättringspotential inom kontrollen av nyanställningar.

### **Bedömning**

Det är vår bedömning att regionstyrelsen har gjort en egen riskanalys samt upprättat en internkontrollplan vilken syftar till att hantera prioriterade risker. Bedömningen grundar sig på att styrelsen har tagit fram en internkontrollplan för 2025 och att en riskanalys har genomförts i samband med framtagandet. Därtill har regionstyrelsen beslutat om regiongemensamma risker som omfattar samtliga förvaltningar/nämnder, med undantag för patientnämnden.

Vidare görs bedömningen att regionstyrelsen har ett systematiskt arbete med sin interna kontroll avseende såväl verksamhet som ekonomi. Internkontrollplanen för 2025 inkluderar risker avseende såväl ekonomi som verksamhet. Därtill framgår det av protokollgranskningen att styrelsen har tagit del av uppföljning av intern kontroll enligt beslutad tidsplan.

## **Beslutsunderlag och protokoll**

Kallelsen till styrelsens sammanträde redogör för kommande sammanträdes föredragningslista.

- Sammanträdet öppnande
- Informationsärenden
- Beslutsärenden till regionstyrelsen
- Beslutsärenden till regionfullmäktige
- Delegationsbeslut
- Anmälningsärenden

Ärendena i kallelsen innehåller förslag till beslut och handlingar och beslutsunderlag till sammanträdet finns publicerade på regionens webbplats. Eventuella yrkanden och protokollsanteckningar finns även tillgängliga på webbplatsen.

Det framgår av protokollen vilka beslutsunderlag som ligger till grund för respektive ärende. Vid informationsärenden framgår det vid vilken tid det startar samt en avsatt tid för respektive punkt och en beskrivning om vad ärendet har avsett och vem eller vilka som har föredragit informationen.

### **Bedömning**

Det är vår bedömning att regionstyrelsen har tydliga beslutsunderlag och protokoll. Bedömningen grundar sig på att styrelsens protokoll är tydliga och har självständiga beslutsmeningar. För beslutsärenden framgår eventuella handlingar som har utgjort underlag för besluten vilket underlättar möjligheten att följa ärendegången. Kallelsens struktur ger en tydlig överblick över vad styrelsen ska behandla på sitt kommande sammanträde.

## Tidigare rekommendationer





I detta avsnitt redovisas styrelsens hantering av tidigare rekommendationer från basgranskningen 2024. För respektive rekommendation görs en bedömning avseende i vilken utsträckning styrelsen har vidtagit åtgärder. Bedömningen redovisas i tabell nedan och görs utifrån en tregradig skala.








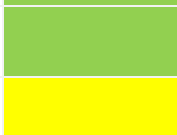


Åtgärder har vidtagits i enlighet med rekommendation	
Åtgärder har vidtagits till viss del	
Det har ej vidtagits några åtgärder	
Går inte att bedöma	

Rekommendation	Bedömning 2025
Fortsätt tydliggöra arbetet med hantering av avvikelser i form av åtgärder avseende mål med låg måluppfyllelse <i>2024</i>	Bedöms delvis hanterad 2025  Med ett utfall där $\frac{3}{4}$ -delar av målen uppnås eller är nära att uppnås, återstår $\frac{1}{4}$ -del av målen med låg måluppfyllelse. Av de 28 mål som ej uppnås är flertalet verksamhetsnära.
Se över antalet mått som ska följas upp inom ramen för målarbetet. <i>2024</i>	Bedöms inte 2025  Antalet mått med målvärde har inte minskat under 2025 gentemot 2024.  Då tidigare rekommendationen gavs efter att antalet mått beslutats för 2025 kan rekommendationen inte hanteras för år 2025, och därigenom bedöms det inte i årets basgranskning.

## Slutsats

I nedanstående tabell framgår huruvida revisionsfrågorna bedöms vara helt, delvis eller ej uppfyllda alternativt inte går att bedöma.

Helt uppfyllt	
Delvis uppfyllt	
Ej uppfyllt	
Går inte att bedöma	

Revisionsfråga	Bedömning
Har Regionstyrelsen fastställt en organisation med tydlig fördelning av ansvar och befogenheter?	
Har Regionstyrelsen tolkat mål och uppdrag och brutit ned dessa till egna mätbara mål och att de fungerar som styrsignaler till verksamheten?	
Har Regionstyrelsen en styrning och uppföljning mot mål och beslut?	
Har Regionstyrelsen en tillräcklig uppföljning och rapportering av verksamhetens resultat samt beslutar man om åtgärder vid avvikelser?	
Är Regionstyrelsen verksamhetsresultat förenligt med fullmäktiges, stiftarens eller ägarens mål, beslut och riktlinjer samt gällande lagstiftning och andra relevanta föreskrifter?	
Har Regionstyrelsen en fullgod ekonomistyrning samt ekonomisk uppföljning och rapportering?	
Har Regionstyrelsen genomfört sina uppdrag med tillgängliga resurser?	
Har Regionstyrelsen gjort en egen riskanalys samt en internkontrollplan vilka syftar till att hantera prioriterade risker?	
Har Regionstyrelsen ett systematiskt arbete med sin interna kontroll avseende såväl verksamhet som ekonomi?	
Har Regionstyrelsen tydliga beslutsunderlag och protokoll?	
Hur har Regionstyrelsen hanterat tidigare och ej åtgärdade rekommendationer som har getts i samband med de senaste årens basgranskning?	

Vår sammanfattande bedömning är att Regionstyrelsen har bedrivit verksamheten på ett ändamålsenligt och ekonomiskt tillfredsställande sätt samt haft en tillräcklig intern kontroll.

Kalmar 17 april 2026

Joakim Klasa

*Certifierad kommunal yrkesrevisor*

*Revisionschef revisionskontoret*

Thomas Danielsson

*Kommunal yrkesrevisor*

*Revisionskontoret*

# Källförteckning

## Intervjuade funktioner

- Ordförande och båda vice ordförande regionstyrelsen
- Ekonomidirektör
- Upphandlingschef

## Analyserade dokument

### *Övergripande*

- Arbetsordningar och reglementen för den politiska organisationen mandatperioden 2023–2026
- Delårsrapport 2025–4
- Delårsrapport 2024–8
- Årsredovisning Region Kalmar län 2025
- Bokslutsrapport Region Kalmar län 2025
- Regionplan för Region Kalmar län 2025–2027
- Intern kontroll 2024 (RS 2025/44)
- Riktlinje intern kontroll 2023–2025
- Beslut RS 2025-05-06 Riktlinje intern kontroll 2026–2028
- Rutin för Process Intern kontroll 2023
- Politisk organisation Region Kalmar län 2023–2026 (se bilaga)
- Verksamhetsorganisation Region Kalmar län 2025 (se bilaga)
- Tidplan för regionens uppföljning av ekonomi och verksamhet 2025 (se bilaga)
- Regionens ekonomi- och verksamhetsplaneringsprocess (se bilaga)
- Regionens uppföljnings- och bokslutsprocess (se bilaga)

### *Regionstyrelsen*

- Delegationsordning regionstyrelsen 2019, reviderad 2025-03-11
- Verksamhetsplan Regionstyrelsen 2025
- Verksamhetsberättelse Regionstyrelsen 2025–04
- Verksamhetsberättelse Regionstyrelsen 2025–08
- Verksamhetsberättelse Regionstyrelsen 2025
- Uppföljningsrapport efter februari med prognos för 2025
- Uppföljningsrapport efter juli med prognos för 2025
- Uppföljningsrapport efter oktober med prognos för 2025
- Internkontrollplan 2024
- Protokoll regionstyrelsen 2025–01 – 2025-04-22
- Protokoll regionstyrelsens presidium 2025

# Revisionskriterium

## Kommunallag (2017:725)

Av 6 kap. 1 § framgår att styrelsen ska leda och samordna förvaltningen av regionens angelägenheter och ha uppsikt över övriga nämnders verksamhet. Därtill framgår av 6 § att nämnderna ska se till att verksamheten inom sitt ansvarsområde bedrivs i enlighet med regionfullmäktiges mål och riktlinjer samt lagar och författningar som gäller för verksamheten. Nämnden ska se till att den interna kontrollen är tillräcklig och att verksamheten bedrivs på ett tillfredsställande sätt.

## Regionens styrmodell

Av regionfullmäktiges regionplan för Region Kalmar län 2025–2027 framgår regionens styrmodell. Regionplanen är det övergripande styrdokument som omsätter Region Kalmar läns vision, värdegrund och övergripande strategi till långsiktiga mål.

Målstyrningen sker enligt modellen *Balanserat styrkort* där mål, mått och aktiviteter processas fram inom fyra målområden: invånaren och kund, verksamhet, medarbetare och ekonomi. Övergripande mål blir styrande, tydliggjorda och kommunicerad och ska följas upp på alla nivåer organisationen. Ansvar för förankring av målstyrningsprocessen följer linjeorganisationen.

Målen ska formuleras så att de beskriver vad som ska uppnås och följs upp med mått med tillhörande målvärden för att möjliggöra uppföljning och analys av mål. Regionfullmäktiges mått anges i kortsiktiga och i långsiktiga målvärden. Baserat på regionplan upprättas verksamhetsplaner/styrkort för nämnder, förvaltningar, förvaltningsområden, basenheter och enheter.

De fem övergripande strategiska målen är:

- Nöjda invånare och samarbetspartners (Invånare och kund)
- Hållbar utveckling i hela länet (Verksamhet)
- Sveriges bästa kvalitet, tillgänglighet och säkerhet (Verksamhet)
- En av Sveriges bästa arbetsplatser (Medarbetare)
- En långsiktigt hållbar ekonomi (Ekonomi)



## Struktur för Region Kalmar läns uppföljning

Enligt kommunallagen ska kommuner och regioner ha god ekonomisk hushållning i sin verksamhet. Det innebär att de finansiella målen ska vara uppfyllda och att verksamheten ska uppnå goda resultat enligt beslutade mål.

I samband med årsredovisning görs en samlad bedömning av god ekonomisk hushållning avseende finansiella och verksamhetsmässiga mål. Vid delårsuppföljningen efter april och augusti görs endast en bedömning av de finansiella målen enligt beslutad riktlinje.

Uppföljning av Region Kalmar läns mål sker per tertial. Samtliga nämnder och förvaltningar skriver verksamhetsberättelser och periodrapporter som ligger till grund för uppföljningsrapporter, delårsrapporter och årsredovisning. Uppföljning av mått och aktiviteter sker regelbundet under året.

Regionstyrelsen och övriga nämnder upprättar tre verksamhetsberättelser och tre ekonomiska uppföljningsrapporter under året. Regionstyrelsen och övriga nämnders verksamhetsberättelser ger en övergripande och samlad uppföljning av verksamhetsplaner. De nedbrutna målen och måtten i regionstyrelsens och nämndernas verksamhetsplaner följs upp i upprättade verksamhetsberättelser.

Verksamhetsberättelserna överlämnas till respektive nämnd och till regionstyrelsen för beslut och eventuella åtgärder. I de årliga verksamhetsberättelserna ingår ett framtidsavsnitt som anger behov och riktning framåt. Dessa ligger till grund för planering och prioritering inför kommande regionplan.

Region Kalmar län upprättar två delårsrapporter under året som innehåller en uppföljning av samtliga nämnders verksamhetsplaner. Delårsrapporten efter första tertialet redovisas i regionstyrelsen för beslut och eventuella åtgärder. Delårsrapporten efter andra tertialet redovisas i regionfullmäktige för beslut och eventuella åtgärder.

### *Region Kalmar läns uppföljning*

- Två delårsrapporter
- Tre uppföljningsrapporter
- Årsredovisning

### *Regionstyrelsen och nämndernas uppföljning*

- Tre verksamhetsberättelser
- Tre ekonomiska periodrapporter

De nedbrutna målen och måtten i verksamhetsplanerna följs upp i verksamhetsberättelserna. I de årliga verksamhetsberättelserna, med undantag för patientnämnden, ingår ett framtidsavsnitt som anger behov och inriktning framåt. Dessa ligger till grund för planering och prioritering inför kommande regionplan.

Delårsrapporten efter första tertialet redovisas i regionstyrelsen för beslut och eventuella åtgärder. Delårsrapporten efter andra tertialet redovisas i regionfullmäktige för beslut och eventuella åtgärder.

## **Intern kontroll och riskhantering**

Riktlinje för intern kontroll för Region Kalmar län beslutad av regionfullmäktige 2020-09-23, senast reviderad 2023-03-02, gäller för perioden 2023-01-01- 2025-12-31. Riktlinjen är reviderad 2025-05-06 för perioden 2026-01-01 till 2028-12-31. Riktlinjen ska revideras vart tredje år och följas upp årligen. Av regionplan 2025–2027 framgår att intern kontroll handlar om att säkerställa:

- En ändamålsenlig och kostnadseffektiv verksamhet
- Tillförlitlig finansiell rapportering och information om verksamheten
- Att tillämpliga lagar, regler, riktlinjer och avtal med mera följs

Regionstyrelsen ska se till att den interna kontrollen är tillräcklig och att verksamheten bedrivs på ett i övrigt tillfredsställande sätt. I detta ligger ett ansvar för att en intern kontrollorganisation upprättas inom Region Kalmar län samt att denna utvecklas utifrån Region Kalmar läns kontrollbehov. Därvid ska förvaltningsövergripande regler och anvisningar upprättas

Regionstyrelsen ska med utgångspunkt från uppföljningsrapporter utvärdera Region Kalmar läns samlade system för intern kontroll. I bedömningen ingår att granska ändamålsenligheten av processen för intern kontroll samt hur tillämpningen har fungerat och vid behov föreslå förbättringsåtgärder. Om det föreligger brister, ska dessa brister beskrivas. Uppföljningen av internkontrollplanen dokumenteras i delårsrapport och verksamhetsberättelsen efter andra tertialet samt i årsredovisningen och i verksamhetsberättelser för helåret.

## **Avvikelse från mål och budget**

Eventuella avvikelser gentemot budget och mål ska förklaras i verksamhetsberättelser, delårsrapporter och årsredovisning. Regionstyrelsen kan fatta särskilda beslut om åtgärder med anledning av redovisade avvikelser gentemot budget.

## **Regionstyrelsens reglemente**

Regionstyrelsens reglemente fastställdes av regionfullmäktige september 2022 och gäller för mandatperioden 2023–2026. Regionstyrelsen leder och samordnar förvaltningen av Region Kalmar läns angelägenheter och har uppsikt över övriga nämnders och gemensamma nämnders verksamhet. Vidare har regionstyrelsen uppsikt över kommunal verksamhet som bedrivs i sådana företag som avses i 10 kap 2–6 §§ kommunallagen (2017:725) och sådana kommunalförbund som Region Kalmar län är medlem i, enligt reglerna i 3 kap kommunallagen samt detta reglemente.

Regionstyrelsen ska följa de frågor som kan inverka på Region Kalmar läns utveckling och ekonomiska ställning. Regionstyrelsen ska hos regionfullmäktige, övriga nämnder och andra myndigheter göra de framställningar som behövs.

Regionstyrelsen är driftsansvarig nämnd för Region Kalmar läns hälso- och sjukvård och ansvarar för övriga verksamheter som inte har fördelats till annan nämnd av regionfullmäktige eller om bestämmelser i lag säger annat.

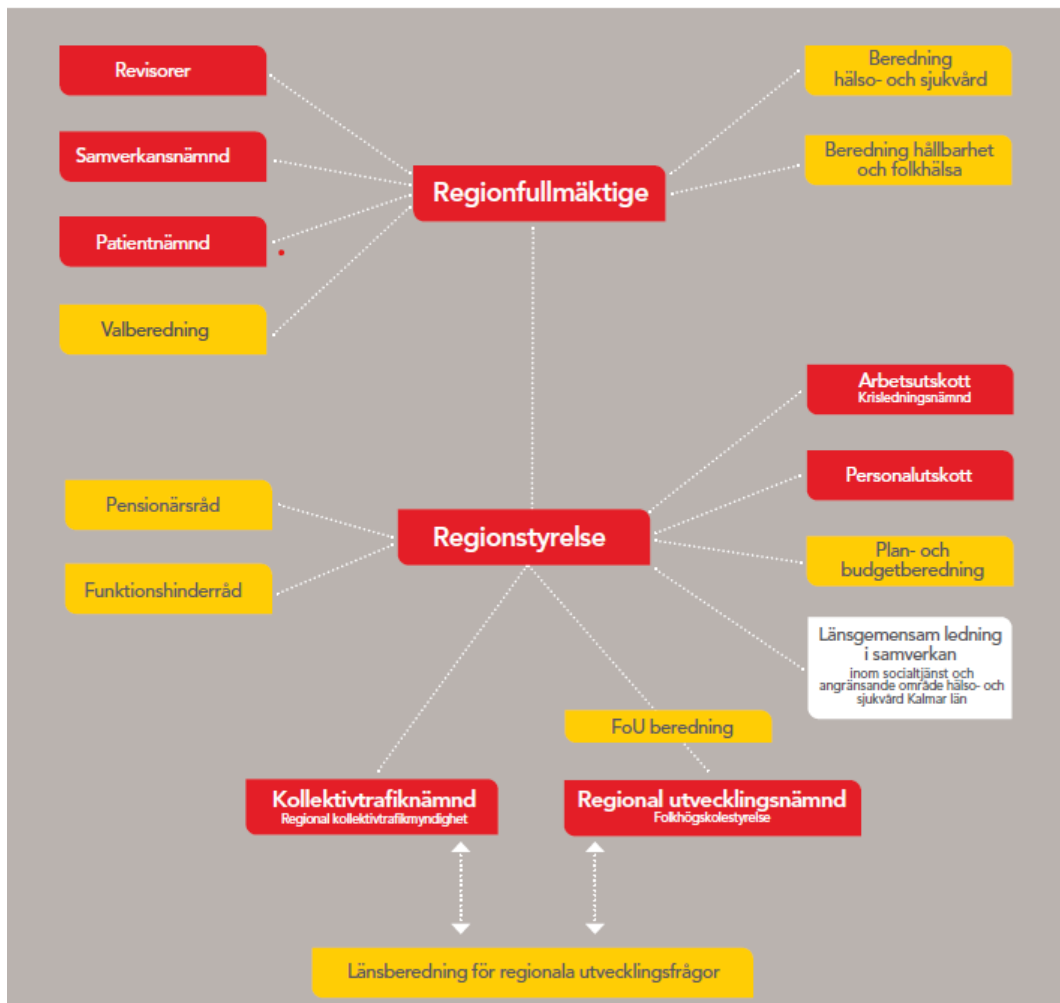
Regionstyrelsen är anställningsmyndighet för samtliga anställda i Region Kalmar län. Styrelsen har ett direkt arbetsgivaransvar för regiondirektören som är underställd regionstyrelsen. Regionstyrelsen ansvarar för övergripande arbetsgivar-, arbetsmiljö- och personalpolitiska frågor samt miljö- och brandskyddsarbetet i Region Kalmar län samt för att ansvaret fördelas inom organisationen.

Regionstyrelsen är arkivmyndighet för Region Kalmar län. För vården av regionstyrelsens arkiv gäller Arkivreglemente för Region Kalmar län samt arkivlagen (1990:782). Regionstyrelsen är personuppgiftsansvarig för personuppgifter inom sitt ansvarsområde. Regionstyrelsens delegationsordning reglerar överlämnande av beslutanderätt från regionstyrelsen

Utöver vad som stadgar i kommunallagen ingår tillfaller fler uppgifter regionstyrelsen vilket framgår av reglemente. Bland annat ingår att ansvara för att verksamheten i Region Kalmar län bedrivs effektivt och i enlighet med policy, mål, program, reglementen och inom de ekonomiska ramar som regionfullmäktige beslutat, ansvara för att upprätta förslag till regionplan, utfärda anvisningar till nämnderna samt verksamheter inom regionstyrelsens förvaltning för uppföljning genom verksamhetsberättelser, ansvara för att den interna kontrollen inom Region Kalmar län är tillräcklig och att ansvara för upprätta övergripande internkontrollplan för Region Kalmar län och regionstyrelsens internkontrollplan, samt ansvara för uppföljning av dessa. Vidare ingår att ansvara för fastighetsförvaltning, ansvara för upphandling, ansvara för den strategiska IT-utvecklingen inom regionens verksamhet, ansvara för upphandling och träffa avtal med externa vårdgivare, ansvara för folkhälsoarbetet inom regionstyrelsens ansvarsområde.

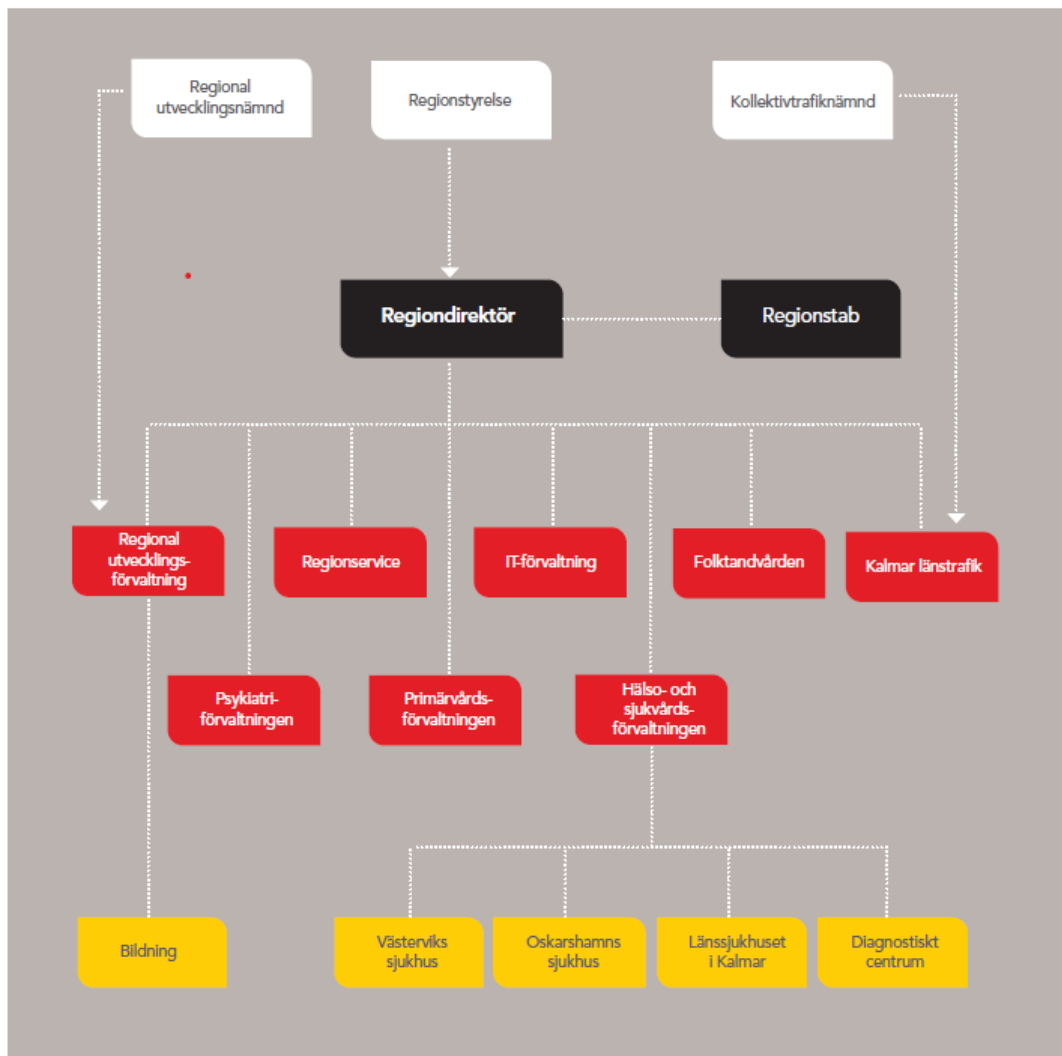
# Bilaga 1. Politisk- och verksamhetsorganisation

## Politisk organisation | Region Kalmar län



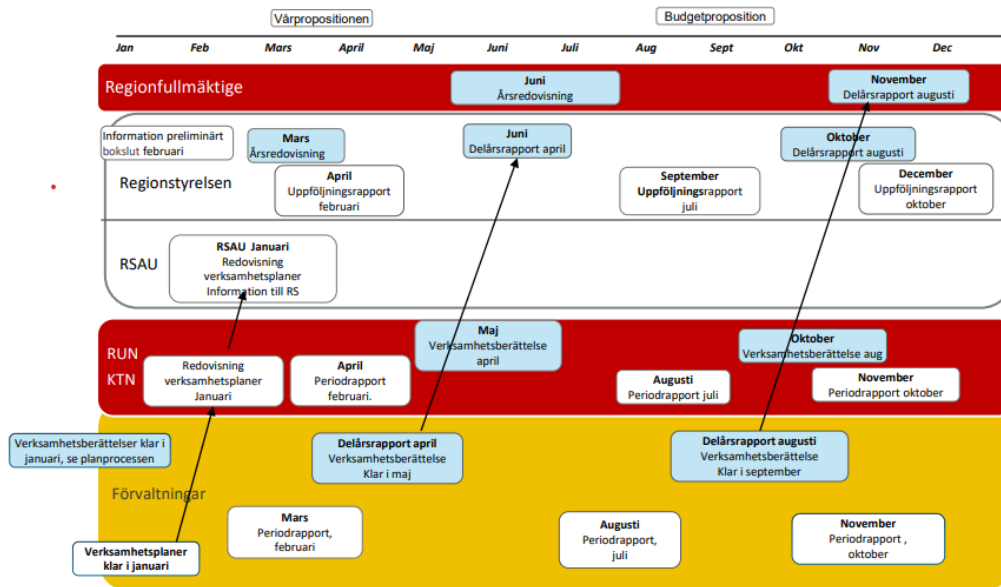
Källa: Regionplan 2025–2027

## Verksamhetsorganisation | Region Kalmar län



Källa: Regionplan 2025–2027

## Bilaga 2. Uppföljnings och bokslutsprocess



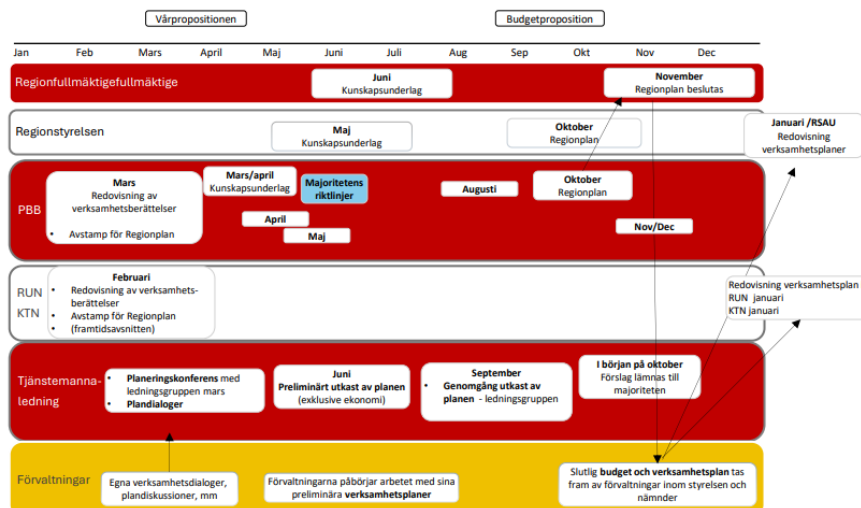
Källa: Intranätet

Tidplan för regionens uppföljning av ekonomi och verksamhet

	Brytdatum	Klart i RD och Stratsys	ÄB	Regional utvecklingsnämnd	Kollektivtrafiknämnd	Arbetsutskott	RS	RF
Preliminärt bokslut	2025-01-17						2025-02-06	
Verksamhetsberättelser nämnder	2025-01-17	2025-01-24		2025-02-19	2025-02-26	2025-03-11	2025-03-25	
Verksamhetsberättelser styrelsen	2025-01-17	2025-01-24				2025-03-11	2025-03-25	
Årsredovisning 2024*	2025-01-17		2024-02-27			2025-03-11	2025-03-25	2025-05-22
Januari	2025-02-03							
Periodrapport februari	2025-03-04	2025-03-10		2025-03-26	2025-04-16			
Uppföljningsrapport efter februari	2025-03-04		2024-03-11			2025-03-11	2025-03-25	
Mars	2025-04-02							
Verksamhetsberättelser april nämnder	2025-05-07	2025-05-13		2025-05-27	2025-05-28	2025-06-03	2025-06-17	
Verksamhetsberättelse april styrelsen	2025-05-07	2025-05-13				2025-06-03	2025-06-17	
Delårsrapport april	2025-05-07		2024-05-16			2025-06-03	2025-06-17	
Maj	2025-06-03							
Juni	2025-07-02							
Periodrapport juli	2025-08-04	2025-08-08		2025-08-27	2025-08-28			
Uppföljningsrapport efter juli	2025-08-04		2024-08-14			2025-08-26	2025-09-10	
Verksamhetsberättelse augusti nämnder	2025-09-04	2025-09-10		2025-10-01	2025-10-02	2025-10-15	2025-10-29	
Verksamhetsberättelse augusti styrelse	2025-09-04	2025-09-10				2025-10-15	2025-10-29	
Delårsrapport augusti	2025-09-04		2024-09-24			2025-10-15	2025-10-29	2025-11-26,27
September	2025-10-02							
Periodrapport oktober	2025-11-04	2025-11-10		2025-11-12	2025-11-13			
Uppföljningsrapport efter oktober	2025-11-04		2024-11-05			2025-11-18	2025-12-10	
November	2025-12-02							

Källa: Intranätet

## Regionens ekonomi- och verksamhetsplaneringsprocess



Källa: Intranätet