

GRUNDLÄGGANDE GRANSKNING

BASGRANSKNING 2025 FOLKHÖGSKOLESTYRELSEN

Innehållsförteckning

Sammanfattning.....	3
Inledning.....	4
Bakgrund.....	4
Syfte och revisionsfrågor.....	4
Genomförande och avgränsning.....	5
Revisionskriterier.....	5
Granskningsresultat	6
Organisation.....	6
Mål, verksamhetsresultat och uppföljning.....	6
Ekonomistyrning och ekonomisk uppföljning.....	9
Intern kontroll och riskanalys	11
Beslutsunderlag och protokoll	11
Tidigare rekommendationer.....	12
Slutsats	13
Källförteckning	15
Revisionskriterium	16
Bilaga 1. Uppföljnings och bokslutsprocess	19

Sammanfattning

På uppdrag av regionrevisorerna i Region Kalmar har revisionskontoret i Region Kalmar län genomfört en basgranskning av folkhögskolestyrelsen avseende verksamhetsåret 2025

Det övergripande syftet med basgranskningen har varit att bidra till en stabil grund i ansvarsprövningen och utgöra en del i revisionens årliga bedömning om verksamheten har skötts på ett ändamålsenligt och ekonomiskt tillfredsställande sätt och om verksamheten har en tillräcklig intern kontroll.

Vår sammanfattande bedömning är att folkhögskolestyrelsen har bedrivit verksamheten på ett ändamålsenligt och ekonomiskt tillfredsställande sätt, samt att de har haft en tillräcklig intern kontroll. Bedömningen grundar sig på våra bedömningar för basgranskningens delfrågor. I nedanstående tabell illustreras huruvida revisionsfrågorna bedöms vara helt, delvis eller ej uppfyllda enligt trafikljusmodellen. En närmare beskrivning av bedömningarna finns att läsa i de olika avsnitten som behandlar revisionsfrågorna.

Revisionsfrågor	
Har folkhögskolestyrelsen fastställt en organisation med tydlig fördelning av ansvar och befogenheter	
Har folkhögskolestyrelsen tolkat mål och uppdrag och brutit ned dessa till egna mätbara mål och att de fungerar som styrsignaler till verksamheten?	
Har folkhögskolestyrelsen en styrning och uppföljning mot mål och beslut?	
Har folkhögskolestyrelsen en tillräcklig uppföljning och rapportering av verksamhetens resultat samt beslutar man om åtgärder vid avvikelser?	
Är folkhögskolestyrelsens verksamhetsresultat förenligt med fullmäktiges, stiftarens eller ägarens mål, beslut och riktlinjer samt gällande lagstiftning och andra relevanta föreskrifter?	
Har folkhögskolestyrelsen en fullgod ekonomistyrning samt ekonomisk uppföljning och rapportering	
Har folkhögskolestyrelsen genomfört sina uppdrag med tillgängliga resurser?	
Har folkhögskolestyrelsen gjort en egen riskanalys samt en internkontrollplan vilka syftar till att hantera prioriterade risker?	
Har folkhögskolestyrelsen ett systematiskt arbete med sin interna kontroll avseende såväl verksamhet som ekonomi?	
Har folkhögskolestyrelsen tydliga beslutsunderlag och protokoll?	
Hur har folkhögskolestyrelsen hanterat tidigare och ej åtgärdade rekommendationer som har getts i samband med de senaste årens basgranskning?	

Inledning

Bakgrund

Regionfullmäktige har gett regionrevisorerna i uppdrag att ta fram underlag till den årliga ansvarsprövningen. Det görs i den så kallade årliga granskningen som i sin tur består av grundläggande granskning, fördjupade granskningar och granskning av delårsrapport och årsredovisning.

I kommunallagen (2017:725) 12 kap. 1 § framgår att revisorerna årligen ska granska all verksamhet som bedrivs inom nämndernas eller fullmäktigeberedningarnas verksamhetsområden i den omfattning som följer av god revisionsred. Det görs i den årliga granskningen som i sin tur består av grundläggande granskning, fördjupade granskningar och granskning av delårsrapport och årsredovisning.

Den grundläggande granskningen sker löpande under året av såväl revisorerna som anställda sakkunniga och består bland annat av att ta del av det löpande flödet av ärende och beslut samt revisionsdialoger och dokumentgranskning. Den grundläggande granskningen är till sin karaktär löpande och görs genom att förtroendevalda revisorer tar del av protokoll och redovisar iakttagelser på mötena på regionsrevisions sammanträden samt sammanställningar av sakkunniga efter tertialrapporterna och årsbokslutet och är ett komplement till den övriga granskningen. Den grundläggande granskningen ska innehålla granskning av måluppfyllelse och granskning av styrning och intern kontroll.

Enligt God revisionsred i kommunal verksamhet ska den grundläggande granskningen innehålla granskning av måluppfyllelse och granskning av styrning och intern kontroll. Den grundläggande granskningen innebär bland annat frågor avseende hur styrelse och nämnder har tolkat mål och uppdrag från fullmäktige och om de brutit ned dessa så att de fungerar som styrsignaler i verksamheten.

Syfte och revisionsfrågor

Det övergripande syftet har varit att genomföra en basgranskning av regionens styrelse, nämnder, bolag och stiftelser. Detta för att tillsammans med den övriga och systematiska grundläggande granskning bidra till en stabil grund i ansvarsprövningen. Granskningen är en del av den årliga granskningen av regionen som görs av revisionen och kommer att ingå som en del i bedömningen om verksamheten sköts på ett ändamålsenligt och från ekonomisk synpunkt tillfredsställande sätt och har en tillräcklig intern kontroll.

Granskningens övergripande revisionsfråga som har besvarats är:

- Har folkhögskolestyrelsen bedrivit verksamheten på ett ändamålsenligt och ekonomiskt tillfredsställande sätt och om den interna kontrollen har varit tillräcklig.

Därtill har följande delfrågor besvarats:

- Är folkhögskolestyrelsens verksamhetsresultat förenligt med fullmäktiges, stiftarens eller ägarens mål, beslut och riktlinjer samt gällande lagstiftning och andra relevanta föreskrifter?
- Har folkhögskolestyrelsen genomfört sina uppdrag med tillgängliga resurser?
- Har folkhögskolestyrelsen en styrning och uppföljning mot mål och beslut?
- Har folkhögskolestyrelsen tolkat mål och uppdrag och brutit ned dessa till egna mätbara mål och att de fungerar som styrsignaler till verksamheten?
- Har folkhögskolestyrelsen fastställt en organisation med tydlig fördelning av ansvar och befogenheter?
- Har folkhögskolestyrelsen gjort en egen riskanalys samt en internkontrollplan vilka syftar till att hantera prioriterade risker?
- Har folkhögskolestyrelsen en tillräcklig uppföljning och rapportering av verksamhetens resultat samt beslutar man om åtgärder vid avvikelser?
- Har folkhögskolestyrelsen en fullgod ekonomistyrning samt ekonomisk uppföljning och rapportering?
- Har folkhögskolestyrelsen ett systematiskt arbete med sin interna kontroll avseende såväl verksamhet som ekonomi? Detta för att säkerställa att verksamhetens uppdrag och mål uppnås samt att lagar, föreskrifter m.m. följs.
- Har folkhögskolestyrelsen tydliga beslutsunderlag och protokoll?
- Hur har folkhögskolestyrelsen hanterat tidigare och ej åtgärdade rekommendationer som har gett i samband med de senaste årens basgranskning?

Genomförande och avgränsning

Denna granskning avser den grundläggande granskningen för 2025. I denna rapport presenteras granskningen av folkhögskolestyrelsen.

Granskningen har genomförts löpande under 2025 till april 2026. Den valda metoden för granskningen har varit dokumentstudier. Dokumentstudierna har bland annat omfattat för regionen centrala styrdokument. Granskarna har även tagit del av handlingar och protokoll för aktuellt folkhögskolestyrelsen.

Revisionskriterier

Med revisionskriterier avses bedömningsgrunderna som har använts i granskningen. Utöver vad som framgår av God revisionsred i kommunal verksamhet 2022 utgår granskningens bedömningar ifrån följande revisionskriterier:

- Kommunallag (2017:725)
- Regionplan Region Kalmar län, 2025–2027
- Riktlinje intern kontroll, 2025
- Reglemente för Folkhögskolestyrelsen

Granskningsresultat

I detta avsnitt besvaras samtliga revisionsfrågor och i anslutning till varje delområde framgår iakttagelser och bedömningar.

Organisation

I Region Kalmar län ansvarar den regionala utvecklingsnämnden för tillväxt- och utvecklingsfrågor. I detta ingår ansvar att vara folkhögskolestyrelse.

Folkhögskolestyrelsen ansvarar för regionens folkhögskolor. Styrelsen består av regionala utvecklingsnämndens elva ledamöter och fem ersättare. Reglemente fastställdes av regionfullmäktige september 2022 och gäller för mandatperioden 2023–2026. Av reglemente framgår styrelsens ansvarsområde samt dess uppgifter.

Folkhögskolestyrelsen gemensamt med regionala utvecklingsnämnden bistås av regionala utvecklingsförvaltningen. Folkhögskolestyrelsen sammanträder på tid som samordnas med regionala utvecklingsnämnden. Utöver de sammanträden som intagits i sammanträdesplanen ska sammanträde enligt 6 kap 23 § kommunallagen hållas om minst en tredjedel av folkhögskolestyrelsens ledamöter begär det eller om ordföranden anser att det behövs.

Styrelsen ansvarar för verksamhetsområdet bildning och därmed för de fyra folkhögskolorna i Gamleby, Högalid, Vimmerby och Öland.

I delegationsordning beslutad av folkhögskolestyrelsen januari 2024 framgår grunderna för delegering av beslut och rätt att underteckna handlingar. Delegationsordningen beskriver vilken funktion som är delegat och i vilka ärenden som delegationsrätten får vidaredelegeras.

Bedömning

Det är vår bedömning att folkhögskolestyrelsen har fastställt en organisation med tydlig fördelning av ansvar och befogenheter. Bedömningen görs mot bakgrund av att styrelsens ansvarsområden och uppgifter framgår av reglementet. Av delegationsordning framgår grunderna för delegering, vidaredelegation samt hur delegationsbeslut ska återrapporteras.

Mål, verksamhetsresultat och uppföljning

Verksamhetsplan

Regionens nämnder ska årligen upprätta en verksamhetsplan. I protokoll från 15 januari 2025 framgår att styrelsen har godkänt verksamhetsplanen för 2025. Av regionplan för 2025–2027 framgår att regionfullmäktiges övergripande mål ska brytas ner i verksamhetsmål och aktiviteter som verksamheten ska uppnå under året. Riktlinje för målstyrning beskriver att verksamhetsmål, som utgörs av mål och mått med målvärden, och aktiviteter ska processas fram inom fyra målområden.

Folkhögskolestyrelsens verksamhetsplan för 2025 innehåller styrelsens mål med tillhörande mått med målvärden och aktiviteter utifrån fyra perspektiv: Invånare och kund (nöjda invånare och samarbetspartners), verksamhet (hållbar utveckling i hela länet), medarbetare (en av Sveriges bästa arbetsplatser) samt ekonomi (en långsiktigt hållbar ekonomi). Totalt innehåller planen 9 delmål, 22 mått, 22 målvärden och 20 aktiviteter, se tabell nedan. Av dem är 14 mått och 7 aktiviteter gemensamma med Regionala utvecklingsnämnden och redovisas där också.

Verksamhetsberättelse

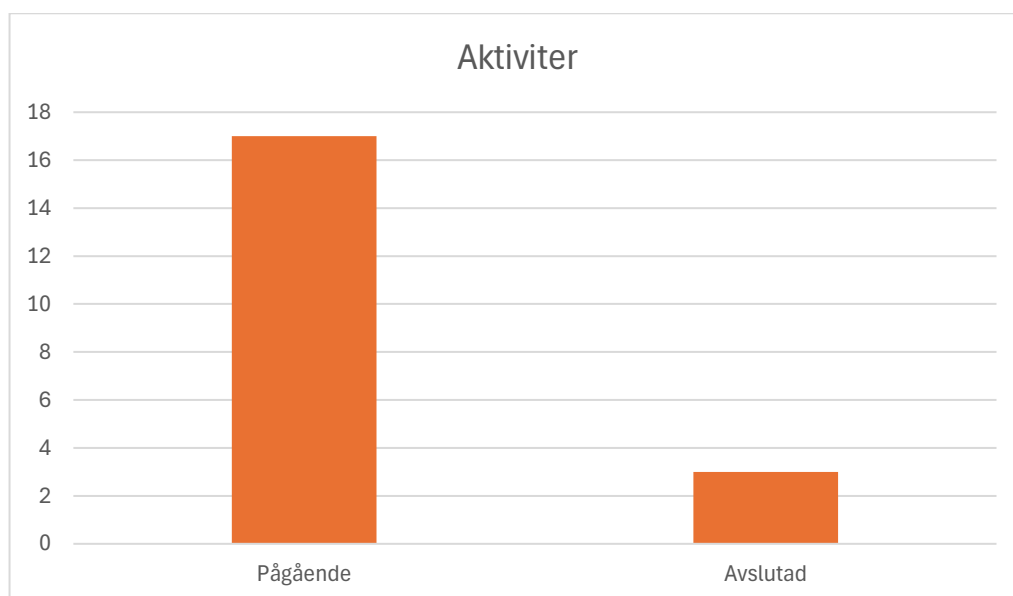
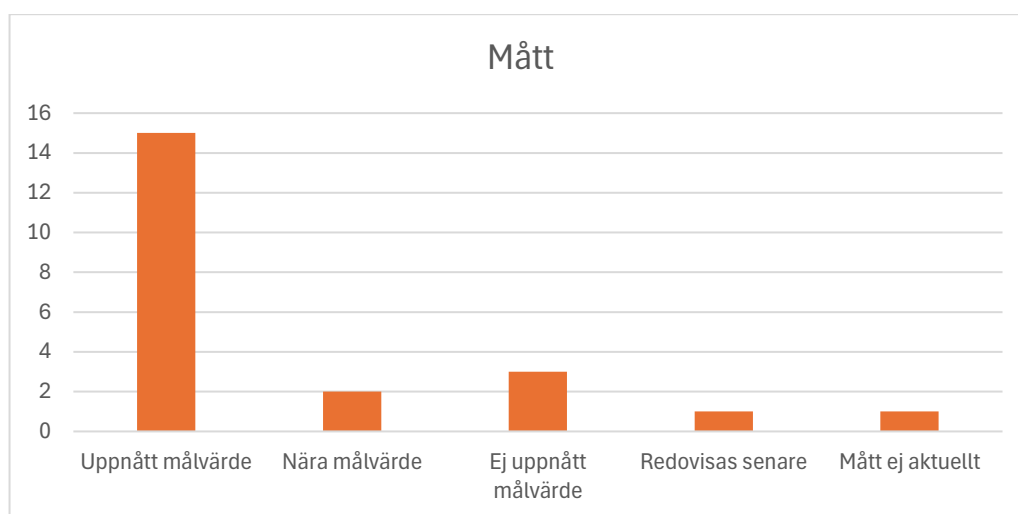
Perspektiv	Mål-område	Nämndens delmål	Mått	Målvärden	Aktiviteter
Invånare och kund	Nöjda invånare och samarbetspartners	Stark utvecklingskraft och likvärdiga möjligheter för god social hållbarhet	2	2	1
		Välfungerande regionalt system för kompetensutveckling och kompetensförsörjning	5	5	2
		Brett kulturutbud tillgänglig i hela länet	1	1	2
		Strategiskt hållbarhetsarbete för en grön omställning i samhället	2	2	1
		Social och miljömässig hållbarhet	0	0	6
Verksamhet	Hållbar utveckling i hela länet	Stärkt intern samverkan inom kompetensförsörjningsarbetet	0	0	1
Medarbetare	En av Sveriges bästa arbetsplatser	God arbetsmiljö med engagerade och välmående medarbetare	6	6	2
		Strategisk kompetensförsörjning och kompetensutveckling som möter framtida behov	4	4	1
Ekonomi	God ekonomisk hushållning	Hög kostnadsmedvetenhet och effektiv resursanvändning	2	2	4

Enligt direktiv från regionfullmäktige ska verksamhetsplanen följas upp genom tre verksamhetsberättelser under året, tertial 1 och 2 samt för helåret.

Verksamhetsplanens mål, mått med målvärden och aktiviteter ska följas upp i verksamhetsberättelserna.

Av protokoll framgår att folkhögskolestyrelsen har godkänt verksamhetsberättelsen för tertial 1 i juni 2025 och tertial 2 i oktober samt för hela året 18 februari 2026. I verksamhetsberättelserna framgår status för samtliga aktiviteter där tre är avslutade och de övriga pågående, samt ett redovisat utfall för alla de satta måtten.

Det totala antalet mått med målvärden och aktiviteter framgår av diagrammen nedan.



Av totalt 22 mått i folkhögskolesstyrelsens verksamhetsplan har all 22 mått uppsatta målvärden. Ett av måtten är mätningar som redovisas först våren 2026, och ett av mått ingår inte längre i enkätfrågorna och kan inte redovisas. Av de redovisade utfallen uppnår eller är nära målvärdet 17 mått samt tre mått som ej uppnår målvärdet.

Då 14 av de 22 måtten även redovisas i Regionala utvecklingsnämndens verksamhetsberättelse framgår det inte tydligt om utfallet är enbart för Folkhögskolorna eller om det är ett gemensamt utfall inklusive övriga delar av Regionala utvecklingsnämndens verksamhet. Av de 20 aktiviteterna redovisas status för samtliga, där 17 är pågående samt tre är avslutade. Positivt är att målet Budget i balans uppnås med ett överskott om 1.1 miljoner.

Verksamhetsberättelsen för helåret avslutas med ett framtidsavsnitt. I avsnittet presenteras en sammanfattning med reflektioner och analys av framtiden. Folkhögskolorna kommer spela en ännu större roll i samhället än vad läget är idag. Med teknikens snabba utveckling och samhällets växande behov av livslångt lärande kommer folkhögskolorna behöva anpassa sig till kommande behov.

Bedömning

Det är revisionskontorets bedömning att folkhögskolestyrelsen har tolkat mål och uppdrag samt brutit ner dessa till egna mätbara mål och att de fungerar som styr signaler till verksamheten. Bedömningen görs mot bakgrund att styrelsen har brutit ner fullmäktiges mål till egna mätbara mål som kan fungera som styr signaler till verksamheten.

Vidare görs bedömningen att folkhögskolestyrelsen har en styrning och uppföljning mot mål och beslut. Styrelsen har informerats om målvärden och aktiviteter i samband med verksamhetsberättelse för tertial 1 per april och 2 per augusti samt för hela året i februari 2026. Vi anser även att styrelsen har en tillräcklig uppföljning och rapportering av verksamhetens resultat.

Slutligen görs bedömningen att folkhögskolestyrelsen har säkerställt att verksamhetsresultatet är förenligt med regionfullmäktiges mål, beslut och riktlinjer. Bedömningen görs mot bakgrund av att målet om god ekonomisk hushållning uppfylldes med en positiv avvikelse om 1,1 mnkr. Att av de målvärdena som gått att mäta har 17 ett utfall som uppnår eller är nära målvärdet samt att aktiviteterna är pågående eller avslutade.

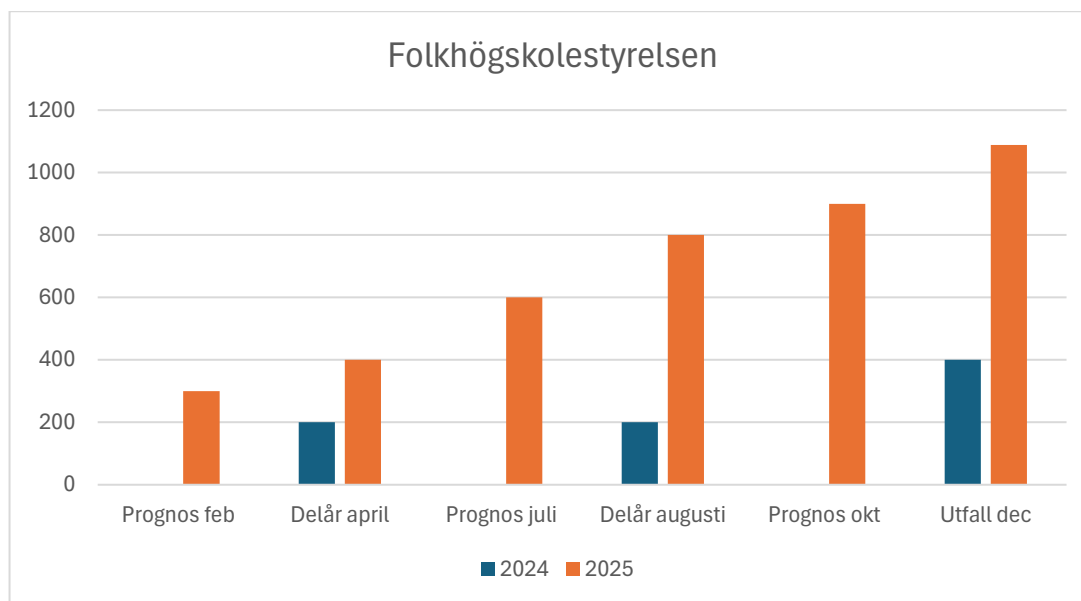
Ekonomistyrning och ekonomisk uppföljning

Av protokollgranskningen framgår det att styrelsen under årets första och andra tertial samt för hela året tagit del av ekonomisk uppföljningen i verksamhetsberättelserna, och att det i samband med periodrapport i Regionala utvecklingsnämnden framgår området bildning som motsvarar folkhögskolestyrelsens ansvar. Av tabell nedan framgår de sammanträden där styrelsen som är gemensam för nämnden och styrelsen tagit del av uppföljning avseende ekonomin och kommande.

Datum	Handling	Prognos RUN driftsnämnd (mnkr)
2025-03-26	Periodrapport februari 2025	0,3
2025-05-27	Delårsrapport april 2025	0,4
2025-08-27	Periodrapport juli 2025	0,6
2025-10-01	Delårsrapport augusti 2025	0,8
2025-11-12	Periodrapport oktober 2025	0,9
2026-02-18	Bokslutsrapport 2025	1,1

Enligt folkhögskolestyrelsens delegationsordning har presidiet delegation att godkänna och överlämna ekonomiska rapporter till regionstyrelsen om nämnden inte hinner behandla dem. Under 2025 har styrelsen fastställt delårsrapporterna verksamhetsberättelsen för hela året.

Av uppföljningsrapporterna och verksamhetsberättelserna framgår att folkhögskolestyrelsens målvärden inom ramen för en långsiktig hållbar ekonomi uppfyllas för året. Vi noterar att de ekonomiska prognoserna har visat på ett positivt utfall mot budget och att det ökat från periodrapporten i februari.



Uppföljning och återrapportering av ekonomin sker i form av dragningar av området utbildning i regionala utvecklingsnämnden av periodrapporter och i styrelsen av verksamhetsberättelser för 2025–04 och 2025–08.

Bedömning

Det är vår bedömning att folkhögskolestyrelsen har en fullgod ekonomistyrning samt ekonomisk uppföljning och rapportering av verksamhetens resultat. Uppföljning av ekonomin har skett löpande och i enlighet med tidplan och rapporterna har anmälts till regionstyrelsen.

Därtill gör vi bedömningen att styrelsen har kunnat genomföra sina uppdrag med tillgängliga resurser, då styrelsen redovisar ett positivt ekonomiskt resultat för 2025.

Vi förstår att regionala utvecklingsnämnden och folkhögskolestyrelsen utgörs av samma ledamöter och att periodrapporter inte behöver vara ett eget ärende med föredragning inom ramen för bådadas sammanträden. Men det framgår i regionens styrmodell att periodrapporter skall tas fram tre gånger per år. Därför bör det framgå i protokoll från folkhögskolestyrelsens sammanträde att man behandlat periodrapportens bildningsdel på nämndens sammanträde.

Intern kontroll och riskanalys

Folkhögskolestyrelsen internkontrollplan för 2025 redovisades och godkändes av nämnden november 2024. Vid dokumentstudier framgår att styrelsens internkontrollplan är identisk med den som gäller för regionala utvecklingsnämnden. Det går därigenom inte att utläsa om risken och kontrollen endast omfattar folkhögskolestyrelsen eller regionala utvecklingsnämnden där området är ett av de tre områdena inom nämndens ansvar. Beskrivningen av kontrollen och åtgärden är identiska och särskiljer inte folkhögskolans verksamhet. Nämnden och folkhögskolestyrelsen delar internkontrollplan och bruttorisklista.

Styrelsens internkontrollplan för 2025 innehåller tio risker, varav sex är regiongemensamma och fyra nämndspecifika. De nämndspecifika riskerna som har identifierats avser sjukfrånvaro inom gruppen lärare, möten, kurser, konferenser och studieresor, och gästlärare samt felaktig kontering. Totalt framgår tio kontrollmoment så som stickprov med stöd av ekonomiservice och HR samt informationsinsatser. Samtliga kontroller som är gjorda är godkända med mindre kompletteringar.

Enligt direktiv från regionstyrelsen ska uppföljningen av internkontrollplanen dokumenteras i verksamhetsberättelsen för tertiäl 2 samt för helåret.

Verksamhetsberättelsen med intern kontroll för tertiäl 2 godkändes av styrelsen i oktober 2025 samt för hela året i februari 2026.

Bedömning

Det är vår bedömning att folkhögskolestyrelsen har en egen riskanalys, även om den är identisk med regionala utvecklingsnämnden, samt upprättat en internkontrollplan vilken syftar till att hantera prioriterade risker. Bedömningen grundar sig på att styrelsen har tagit beslut om en internkontrollplan med tillhörande riskanalys för 2025.

Vidare görs bedömningen att styrelsen har ett systematiskt arbete med sin interna kontroll avseende såväl verksamhet som ekonomi. Den interna kontrollplanen för 2025 inkluderar risker inom så väl verksamhet som ekonomi. Av protokollgranskning framgår att styrelsen har tagit del av uppföljning av intern kontroll i verksamhetsberättelserna i enlighet med regionfullmäktiges tidplan för uppföljning.

Beslutsunderlag och protokoll

Samtliga av styrelsens protokoll för verksamhetsåret 2025 finns publicerade på regionens webbplats. Protokollen redogör för vilken information som framkommit vid informationsärenden och beslutsärenden. Styrelsens kallelse, handlingar och beslutsunderlag publiceras inte på regionens webbplats.

Det framgår av protokollen vilka beslutsunderlag som ligger till grund för respektive ärende. Det går därmed att identifiera vilka handlingar som ligger till grund för respektive beslut.

Bedömning

Det är vår bedömning att folkhögskolestyrelsen har tydliga beslutsunderlag och protokoll. Bedömningen grundar sig på att styrelsens protokoll är tydliga och har självständiga beslutsmeningar. Vidare framgår det för beslutsärenden vilka eventuella handlingar som har utgjort underlag för besluten, men en publicering av handlingar utan sekretessklassad information skulle underlätta möjligheten att följa ärendegången.

Tidigare rekommendationer





I detta avsnitt redovisas styrelsens hantering av tidigare rekommendationer från basgranskningen 2024. För respektive rekommendation görs en bedömning avseende i vilken utsträckning styrelsen har vidtagit åtgärder. Bedömningen redovisas i tabell nedan och görs utifrån en tregradig skala.

Åtgärder har vidtagits i enlighet med rekommendation	
Åtgärder har vidtagits till viss del	
Det har ej vidtagits några åtgärder	
Går inte att bedöma	

Rekommendation	Bedömning 2025
Säkerställ att även folkhögskolestyrelsen <i>behandlar</i> periodrapporterna i enlighet med direktiv från regionfullmäktige. 2024	Bedöms delvis hanterad 2025 Periodrapporten för området Bildning redovisas för styrelsen i Regionala utvecklingsnämnden. Styrelsen får informationen, men det framgår inte i protokollet för folkhögskolestyrelsen.
Genomför en mera heltäckande riskanalys som beaktar styrelsens ansvarsområden i större utsträckning. 2024	Bedöms hanterad 2025 Nämnden får förslag från förvaltningen som efter diskussion fastställs.
Fortsatt tydliggöra arbetet med hanteringen av avvikelser i form av åtgärder avseende mål med låg måluppfyllelse. 2024	Bedöms hanterad 2025 De mål som ej uppfylls motiveras i verksamhetsberättelsen. De har långa processer och svårt påverka delar av målen, som låg inflyttning, låg yrkesutbildning.

Slutsats

I nedanstående tabell framgår huruvida revisionsfrågorna bedöms vara helt, delvis eller ej uppfyllda alternativt inte går att bedöma.

Helt uppfyllt	
Delvis uppfyllt	
Ej uppfyllt	
Går inte att bedöma	

Revisionsfråga	Bedömning
Har folkhögskolestyrelsen fastställt en organisation med tydlig fördelning av ansvar och befogenheter?	
Har folkhögskolestyrelsen tolkat mål och uppdrag och brutit ned dessa till egna mätbara mål och att de fungerar som styrsignaler till verksamheten?	
Har folkhögskolestyrelsen en styrning och uppföljning mot mål och beslut?	
Har folkhögskolestyrelsen en tillräcklig uppföljning och rapportering av verksamhetens resultat samt beslutar man om åtgärder vid avvikelser?	
Är folkhögskolestyrelsens verksamhetsresultat förenligt med fullmäktiges, stiftarens eller ägarens mål, beslut och riktlinjer samt gällande lagstiftning och andra relevanta föreskrifter?	
Har folkhögskolestyrelsen en fullgod ekonomistyrning samt ekonomisk uppföljning och rapportering?	
Har folkhögskolestyrelsen genomfört sina uppdrag med tillgängliga resurser?	
Har folkhögskolestyrelsen gjort en egen riskanalys samt en internkontrollplan vilka syftar till att hantera prioriterade risker?	
Har folkhögskolestyrelsen ett systematiskt arbete med sin interna kontroll avseende såväl verksamhet som ekonomi?	
Har folkhögskolestyrelsen tydliga beslutsunderlag och protokoll?	
Hur har folkhögskolestyrelsen hanterat tidigare och ej åtgärdade rekommendationer som har getts i samband med de senaste årens basgranskning?	

Vår sammanfattande bedömning är att folkhögskolestyrelsen har bedrivit verksamheten på ett ändamålsenligt och ekonomiskt tillfredsställande sätt samt haft en tillräcklig intern kontroll.

Kalmar 17 april 2026

Joakim Klasa

Certifierad kommunal yrkesrevisor

Revisionschef revisionskontoret

Thomas Danielsson

Kommunal yrkesrevisor

Revisionskontoret

Källförteckning

Intervjuade funktioner

- Ordförande och vice regionala utvecklingsdirektören

Analyserade dokument

Övergripande

- Arbetsordningar och reglementen för den politiska organisationen mandatperioden 2023–2026 folkhögskolor sidan 28
- Delårsrapport 2025–4
- Delårsrapport 2024–8
- Årsredovisning Region Kalmar län 2025
- Bokslutsrapport Region Kalmar län 2025
- Regionplan för Region Kalmar län 2025–2027
- Intern kontroll 2024 (RS 2025/44)
- Riktlinje intern kontroll 2023–2025
- Beslut RS 2025-05-06 Riktlinje intern kontroll 2026–2028
- Rutin för Process Intern kontroll 2023
- Politisk organisation Region Kalmar län 2023–2026 (se bilaga)
- Verksamhetsorganisation Region Kalmar län 2025 (se bilaga)
- Tidplan för regionens uppföljning av ekonomi och verksamhet 2025 (se bilaga)
- Regionens ekonomi- och verksamhetsplaneringsprocess (se bilaga)
- Regionens uppföljnings- och bokslutsprocess (se bilaga)

Folkhögskolestyrelsen

- Delegationsordning folkhögskolestyrelsen, reviderad 2024-01-17
- Verksamhetsplan Folkhögskola 2025
- Folkhögskolor verksamhetsberättelse 2025–04
- Folkhögskolor verksamhetsberättelse 2025–08
- Folkhögskolor verksamhetsberättelse 2025
- Protokoll folkhögskolestyrelsen 2025
- Protokoll folkhögskolsstyrelsen 2026-02-18

Revisionskriterium

Kommunallag (2017:725)

Av 6 kap. 1 § framgår att styrelsen ska leda och samordna förvaltningen av regionens angelägenheter och ha uppsikt över övriga nämnders verksamhet. Därtill framgår av 6 § att nämnderna ska se till att verksamheten inom sitt ansvarsområde bedrivs i enlighet med regionfullmäktiges mål och riktlinjer samt lagar och författningar som gäller för verksamheten. Nämnden ska se till att den interna kontrollen är tillräcklig och att verksamheten bedrivs på ett tillfredsställande sätt.

Regionens styrmodell

Av regionfullmäktiges regionplan för Region Kalmar län 2025–2027 framgår regionens styrmodell. Regionplanen är det övergripande styrdokument som omsätter Region Kalmar läns vision, värdegrund och övergripande strategi till långsiktiga mål.

Målstyrningen sker enligt modellen *Balanserat styrkort* där mål, mått och aktiviteter processas fram inom fyra målområden: invånaren och kund, verksamhet, medarbetare och ekonomi. Övergripande mål blir styrande, tydliggjorda och kommunicerad och ska följas upp på alla nivåer organisationen. Ansvar för förankring av målstyrningsprocessen följer linjeorganisationen.

Målen ska formuleras så att de beskriver vad som ska uppnås och följs upp med mått med tillhörande målvärden för att möjliggöra uppföljning och analys av mål. Regionfullmäktiges mått anges i kortsiktiga och i långsiktiga målvärden. Baserat på regionplan upprättas verksamhetsplaner/styrkort för nämnder, förvaltningar, förvaltningsområden, basenheter och enheter.

De fem övergripande strategiska målen är:

- Nöjda invånare och samarbetspartners (Invånare och kund)
- Hållbar utveckling i hela länet (Verksamhet)
- Sveriges bästa kvalitet, tillgänglighet och säkerhet (Verksamhet)
- En av Sveriges bästa arbetsplatser (Medarbetare)
- En långsiktigt hållbar ekonomi (Ekonomi)



Struktur för Region Kalmar läns uppföljning

Enligt kommunallagen ska kommuner och regioner ha god ekonomisk hushållning i sin verksamhet. Det innebär att de finansiella målen ska vara uppfyllda och att verksamheten ska uppnå goda resultat enligt beslutade mål.

I samband med årsredovisning görs en samlad bedömning av god ekonomisk hushållning avseende finansiella och verksamhetsmässiga mål. Vid delårsuppföljningen efter april och augusti görs endast en bedömning av de finansiella målen enligt beslutad riktlinje.

Uppföljning av Region Kalmar läns mål sker per tertial. Samtliga nämnder och förvaltningar skriver verksamhetsberättelser och periodrapporter som ligger till grund för uppföljningsrapporter, delårsrapporter och årsredovisning. Uppföljning av mått och aktiviteter sker regelbundet under året.

Regionstyrelsen och övriga nämnder upprättar tre verksamhetsberättelser och tre ekonomiska uppföljningsrapporter under året. Regionstyrelsen och övriga nämnders verksamhetsberättelser ger en övergripande och samlad uppföljning av verksamhetsplaner. De nedbrutna målen och måtten i regionstyrelsens och nämndernas verksamhetsplaner följs upp i upprättade verksamhetsberättelser.

Verksamhetsberättelserna överlämnas till respektive nämnd och till regionstyrelsen för beslut och eventuella åtgärder. I de årliga verksamhetsberättelserna ingår ett framtidsavsnitt som anger behov och riktning framåt. Dessa ligger till grund för planering och prioritering inför kommande regionplan.

Region Kalmar län upprättar två delårsrapporter under året som innehåller en uppföljning av samtliga nämnders verksamhetsplaner. Delårsrapporten efter första tertialet redovisas i regionstyrelsen för beslut och eventuella åtgärder. Delårsrapporten efter andra tertialet redovisas i regionfullmäktige för beslut och eventuella åtgärder.

Region Kalmar läns uppföljning

- Två delårsrapporter
- Tre uppföljningsrapporter
- Årsredovisning

Regionstyrelsen och nämndernas uppföljning

- Tre verksamhetsberättelser
- Tre ekonomiska periodrapporter

De nedbrutna målen och måtten i verksamhetsplanerna följs upp i verksamhetsberättelserna. I de årliga verksamhetsberättelserna, med undantag för patientnämnden, ingår ett framtidsavsnitt som anger behov och inriktning framåt. Dessa ligger till grund för planering och prioritering inför kommande regionplan.

Delårsrapporten efter första tertialet redovisas i regionstyrelsen för beslut och eventuella åtgärder. Delårsrapporten efter andra tertialet redovisas i regionfullmäktige för beslut och eventuella åtgärder.

Intern kontroll och riskhantering

Riktlinje för intern kontroll för Region Kalmar län beslutad av regionfullmäktige 2020-09-23, senast reviderad 2023-03-02, gäller för perioden 2023-01-01- 2025-12-31. Riktlinjen är reviderad 2025-05-06 för perioden 2026-01-01 till 2028-12-31, det har kommit ny lagstiftning som träder i kraft från och med 2025-07-01 som har bedömts av regionstyrelsen att riktlinjen inte behöver revideras igen då nuvarande riktlinje täcker de tillkommande punkterna. Riktlinjen ska revideras vart tredje år och följas upp årligen. Av regionplan 2025–2027 framgår att intern kontroll handlar om att säkerställa:

- En ändamålsenlig och kostnadseffektiv verksamhet
- Tillförlitlig finansiell rapportering och information om verksamheten
- Att tillämpliga lagar, regler, riktlinjer och avtal med mera följs

Regionstyrelsen ska se till att den interna kontrollen är tillräcklig och att verksamheten bedrivs på ett i övrigt tillfredsställande sätt. I detta ligger ett ansvar för att en intern kontrollorganisation upprättas inom Region Kalmar län samt att denna utvecklas utifrån Region Kalmar läns kontrollbehov. Därvid ska förvaltningsövergripande regler och anvisningar upprättas

Regionstyrelsen ska med utgångspunkt från uppföljningsrapporter utvärdera Region Kalmar läns samlade system för intern kontroll. I bedömningen ingår att granska ändamålsenligheten av processen för intern kontroll samt hur tillämpningen har fungerat och vid behov föreslå förbättringsåtgärder. Om det föreligger brister, ska dessa brister beskrivas. Uppföljningen av internkontrollplanen dokumenteras i delårsrapport och verksamhetsberättelsen efter andra tertialet samt i årsredovisningen och i verksamhetsberättelser för helåret.

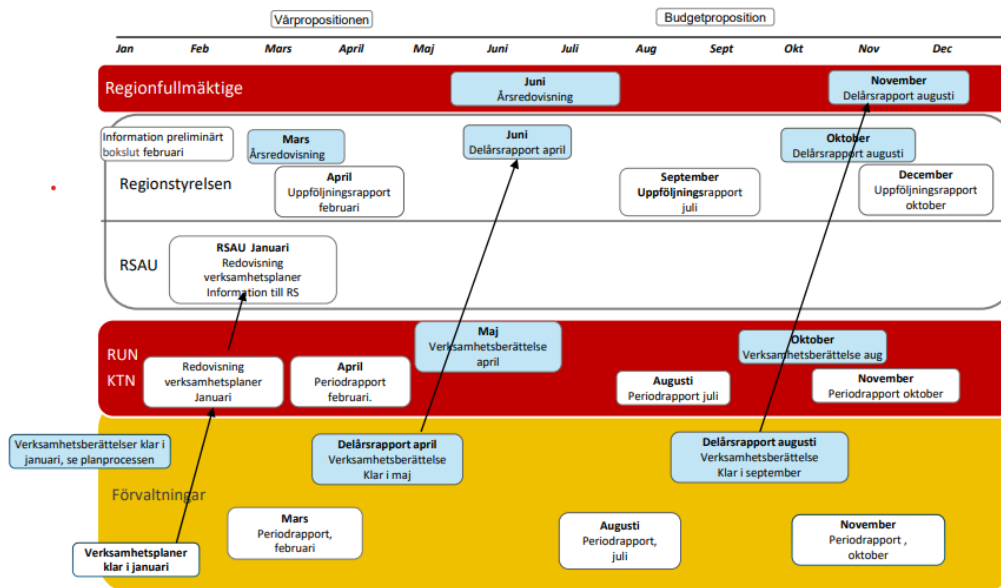
Avvikelser från mål och budget

Eventuella avvikelser gentemot budget och mål ska förklaras i verksamhetsberättelser, delårsrapporter och årsredovisning. Regionstyrelsen kan fatta särskilda beslut om åtgärder med anledning av redovisade avvikelser gentemot budget.

Reglemente för folkhögskolestyrelsen

Folkhögskolestyrelsens reglemente fastställdes av regionfullmäktige den 29 september 2022 och gäller för mandatperioden 2023–2026. Folkhögskolestyrelsen ansvarar för Region Kalmar läns folkhögskolor. I folkhögskolestyrelsens uppgifter ingår bland annat att tillse att verksamheten bedrivs i enlighet med de av huvudmannen fastställda målen, upprätta planer och årsbudget enligt särskilda anvisningar, genom uppföljning och utvärdering följa skolornas verksamhet samt att upprätta verksamhetsberättelser enligt särskilda anvisningar och utföra revision av skolornas verksamhet.

Bilaga 1. Uppföljnings och bokslutsprocess



Källa: Intranätet

Tidplan för regionens uppföljning av ekonomi och verksamhet

	Brytdatum	Klart i RD och Stratsys	ÄB	Regional utvecklingsnämnd	Kollektivtrafiknämnd	Arbetsutskott	RS	RF
Preliminärt bokslut	2025-01-17						2025-02-06	
Verksamhetsberättelser nämnder	2025-01-17	2025-01-24		2025-02-19	2025-02-26	2025-03-11	2025-03-25	
Verksamhetsberättelser styrelsen	2025-01-17	2025-01-24				2025-03-11	2025-03-25	
Årsredovisning 2024 *	2025-01-17		2024-02-27			2025-03-11	2025-03-25	2025-05-22
Januari	2025-02-03							
Periodrapport februari	2025-03-04	2025-03-10		2025-03-26	2025-04-16			
Uppföljningsrapport efter februari	2025-03-04		2024-03-11			2025-03-11	2025-03-25	
Mars	2025-04-02							
Verksamhetsberättelser april nämnder	2025-05-07	2025-05-13		2025-05-27	2025-05-28	2025-06-03	2025-06-17	
Verksamhetsberättelse april styrelsen	2025-05-07	2025-05-13				2025-06-03	2025-06-17	
Delårsrapport april	2025-05-07		2024-05-16			2025-06-03	2025-06-17	
Maj	2025-06-03							
Juni	2025-07-02							
Periodrapport juli	2025-08-04	2025-08-08		2025-08-27	2025-08-28			
Uppföljningsrapport efter juli	2025-08-04		2024-08-14			2025-08-26	2025-09-10	
Verksamhetsberättelse augusti nämnder	2025-09-04	2025-09-10		2025-10-01	2025-10-02	2025-10-15	2025-10-29	
Verksamhetsberättelse augusti styrelse	2025-09-04	2025-09-10				2025-10-15	2025-10-29	
Delårsrapport augusti	2025-09-04		2024-09-24			2025-10-15	2025-10-29	2025-11-26,27
September	2025-10-02							
Periodrapport oktober	2025-11-04	2025-11-10		2025-11-12	2025-11-13			
Uppföljningsrapport efter oktober	2025-11-04		2024-11-05			2025-11-18	2025-12-10	
November	2025-12-02							

Källa: Intranätet