

§ 95

Ärendenummer RS 2019/312

Pris på skolkort för kommunerna skolåret 2019/20

Beslut

Regionstyrelsen lämnar följande förslag till regionfullmäktige:

Regionfullmäktige fastställer - med anledning av förändringar i trafikindex och elevantal - nedanstående priser för skolkort för skolåret 2019/20:

- Kommunskolkort hösttermin 2019 - Höjt pris med 40 kronor från 2 890 kronor till 2 930 kronor.
- Kommunskolkort vårtermin 2020 - Höjt pris med 20 kronor från 3 300 kronor till 3 320 kronor.
- Länsksolkort hösttermin 2019 - Höjt pris med 100 kronor från 4 330 kronor till 4 430 kronor.
- Länsksolkort vårtermin 2020 - Höjt pris med 105 kronor från 4 895 kronor till 5 000 kronor.

Bakgrund

Priset för terminskort/skolkort i kollektivtrafiken beslutas årligen. Prisförändringar ska baseras på aktuellt trafikindex och elevantal. Kalmar länstrafik redovisar här förslag på pris på skolkort i kollektivtrafiken för skolåret 2019/20.

Utgångs- och nuläge

Vid skatteväxlingen mellan kommuner och landsting från den 1 januari 2012 baserades underlaget för skolkort i kollektivtrafiken på 2010 års utfall. Från 2010 till 2018 har elevantalet stigit med 5 procent av skatteväxlingsunderlaget för åldrarna 6-18 år. Förändringen uppdelat på åldrarna 6-15 år samt 16-18 år är +15 procent, respektive -20 procent.

Kostnaderna för kollektivtrafiken regleras med index som avtalats mellan Kalmar länstrafik och de trafikföretag som utför trafiken. Indexjustering beräknas till 2,5 procent per år vilket ger en ökning med 22,5 procent för 2019 och 25 procent för 2020 jämfört med prisnivå 2010.

Tillgänglig statistik för kommunernas köp av skolkort visar att:

- 20 procent av eleverna 6-15 år har kommunskolkort.
- 30 procent av eleverna 16-18 år har kommunskolkort.

- 25 procent av eleverna 16-18 år har länsskolkort.

Statistiken avser endast skolkort som beställs av kommunerna och Kalmarsunds Gymnasieförbund. Köp av skolkort från friskolor och utomlänskommuner är inte inräknade.

Handlingar

1. Protokollsutdrag från regionstyrelsens arbetsutskott § 90/2019.
2. Tjänsteskrivelse daterad den 13 februari 2019.
3. Protokollsutdrag från kollektivtrafiknämndens möte den 7 mars 2019.
4. Beräkningsunderlag.

§ 90

Ärendenummer RS 2019/312

Pris på skolkort för kommunerna skolåret 2019/20

Beslut

Regionstyrelsens arbetsutskott lämnar följande förslag till regionfullmäktige:

Regionfullmäktige fastställer - med anledning av förändringar i trafikindex och elevantal - nedanstående priser för skolkort för skolåret 2019/20:

Kommunskolkort ht 2019 Höjt pris med 40 kr från 2 890 kr till 2 930 kr

Kommunskolkort vt 2020 Höjt pris med 20 kr från 3 300 kr till 3 320 kr

Länsskolkort ht 2019 Höjt pris med 100 kr från 4 330 kr till 4 430 kr

Länsskolkort vt 2020 Höjt pris med 105 kr från 4 895 kr till 5 000 kr

Bakgrund

Priset för terminkort/skolkort i kollektivtrafiken beslutas årligen.

Prisförändringar ska baseras på aktuellt trafikindex och elevantal. Kalmar länstrafik redovisar här förslag på pris på skolkort i kollektivtrafiken för skolåret 2019/20.

Utgångs- och nuläge

Vid skatteväxlingen mellan kommuner och landsting från 1 januari 2012 baserades underlaget för skolkort i kollektivtrafiken på 2010 års utfall. Från 2010 till 2018 har elevantalet stigit med 5 % av skatteväxlingsunderlaget för åldrarna 6-18 år. Förändringen uppdelat på åldrarna 6-15 år samt 16-18 år är +15 % respektive -20 %.

Kostnaderna för kollektivtrafiken regleras med index som avtalats mellan Kalmar länstrafik och de trafikföretag som utför trafiken. Indexjustering beräknas till 2,5 % per år vilket ger en ökning med 22,5 % för 2019 och 25 % för 2020 jämfört med prisnivå 2010.

Tillgänglig statistik för kommunernas köp av skolkort visar att:

- 20 % av eleverna 6-15 år har kommunskolkort
- 30 % av eleverna 16-18 år har kommunskolkort och
- 25 % av eleverna 16-18 år har länsskolkort.

Statistiken avser endast skolkort som beställs av kommunerna och Kalmarsunds Gymnasieförbund. Köp av skolkort från friskolor och utomlänskommuner är inte inräknade.

Handlingar

1. Tjänsteskrivelse daterad den 13 februari 2019
2. Protokollsutdrag från kollektivtrafiknämndens möte den 7 mars 2019
3. Beräkningsunderlag



§ 35 **Ärendenummer KTN 2019/34**
Pris på skolkort för kommunerna skolåret 2019/2020

Beslut

Kollektivtrafiknämnden föreslår att regionfullmäktige fastställer – med anledning av förändringar i trafikindex och elevantal - nedanstående priser för skolkort för skolåret 2019/20:

Kommunskolkort ht 2019 Höjt pris med 40 kr från 2 890 kr till 2 930 kr
Kommunskolkort vt 2020 Höjt pris med 20 kr från 3 300 kr till 3 320 kr
Länsskolkort ht 2019 Höjt pris med 100 kr från 4 330 kr till 4 430 kr
Länsskolkort vt 2020 Höjt pris med 105 kr från 4 895 kr till 5 000 kr

Bakgrund

Priset för terminkort/skolkort i kollektivtrafiken beslutas årligen. Prisförändringar ska baseras på aktuellt trafikindex och elevantal. Kalmar länstrafik redovisar här förslag på pris på skolkort i kollektivtrafiken för skolåret 2019/20.

Vid skatteväxlingen mellan kommuner och landsting från 1 januari 2012 baserades underlaget för skolkort i kollektivtrafiken på 2010 års utfall. Från 2010 till 2018 har elevantalet stigit med 5 % av skatteväxlingsunderlaget för åldrarna 6-18 år.

Kostnaderna för kollektivtrafiken regleras med index som avtalats mellan Kalmar länstrafik och de trafikföretag som utför trafiken. Indexjustering beräknas till 2,5 % per år vilket ger en ökning med 22,5 % för 2019 och 25 % för 2020 jämfört med prisnivå 2010.

Tillgänglig statistik för kommunernas köp av skolkort visar att:

- 20 % av eleverna 6-15 år har kommunskolkort
- 30 % av eleverna 16-18 år har kommunskolkort och
- 25 % av eleverna 16-18 år har länsskolkort.
-

Statistiken avser endast skolkort som beställs av kommunerna och Kalmarsunds Gymnasieförbund. Köp av skolkort från friskolor och utomlänskommuner är inte inräknade.

Handlingar

1. Tjänsteskrivelse daterad den 13 februari 2019
2. Beräkningsunderlag skolkortspris

Föredragande

Karl-Johan Bodell, trafikdirektör

Protokollsutdrag till: Regionfullmäktige

Regionfullmäktige

Pris på skolkort för kommunerna skolåret 2019/20

Förslag till beslut

Kollektivtrafikenämnden föreslår att regionfullmäktige fastställer - med anledning av förändringar i trafikindex och elevantal - nedanstående priser för skolkort för skolåret 2019/20:

Kommunskolkort ht 2019 Höjt pris med 40 kr från 2 890 kr till 2 930 kr

Kommunskolkort vt 2020 Höjt pris med 20 kr från 3 300 kr till 3 320 kr

Länsskolkort ht 2019 Höjt pris med 100 kr från 4 330 kr till 4 430 kr

Länsskolkort vt 2020 Höjt pris med 105 kr från 4 895 kr till 5 000 kr

Bakgrund

Priset för terminkort/skolkort i kollektivtrafiken beslutas årligen. Prisförändringar ska baseras på aktuellt trafikindex och elevantal. Kalmar länstrafik redovisar här förslag på pris på skolkort i kollektivtrafiken för skolåret 2019/20.

Utgångs- och nuläge

Vid skatteväxlingen mellan kommuner och landsting från 1 januari 2012 baserades underlaget för skolkort i kollektivtrafiken på 2010 års utfall. Från 2010 till 2018 har elevantalet stigit med 5 % av skatteväxlingsunderlaget för åldrarna 6-18 år. Förändringen uppdelat på åldrarna 6-15 år samt 16-18 år är +15 % respektive -20 %.

Kostnaderna för kollektivtrafiken regleras med index som avtalats mellan Kalmar länstrafik och de trafikföretag som utför trafiken. Indexjustering beräknas till 2,5 % per år vilket ger en ökning med 22,5 % för 2019 och 25 % för 2020 jämfört med prisnivå 2010.

Tillgänglig statistik för kommunernas köp av skolkort visar att:

- 20 % av eleverna 6-15 år har kommunskolkort
- 30 % av eleverna 16-18 år har kommunskolkort och
- 25 % av eleverna 16-18 år har länsskolkort.

Region Kalmar län

Statistiken avser endast skolkort som beställs av kommunerna och Kalmarsunds Gymnasieförbund. Köp av skolkort från friskolor och utomlänskommuner är inte inräknade.

Karl-Johan Bodell
Trafikdirektör

Bilaga
Beräkningsunderlag skolkortspris

Beräkning skolkort

Elevantal	2010	2019	
6-15 år	23 579	27 210	15%
16-18 år	9 764	7 853	-20%
Totalt	33 343	35 063	5%

Trafikindex + 2,5% per kalenderår från 2010

		2019	2020
uppräknigen avser	9 år	22,5%	25,0%

Efterfrågan kommunskolkort		2010	2019/20	
6-15 år	20%	4 716	20%	5 442 15%
16-18 år	30%	2 929	30%	2 356 -20%
		7 645		7 798 2%

	Grundpris kommunskolkort (2010)	Justering trafikindex	Justering skolkortsbehov	Prisjustering	Beräknat pris kommunskolkort	Nuvarande pris	Förslag nytt pris	Höjning/sänkning	
Höstterminen 2019	2 430 kr	23%	-2%	498 kr	2 928 kr	2 890 kr	38 kr	2 930 kr	höjning 40 kr
Vårterminen 2020	2 700 kr	25%	-2%	621 kr	3 321 kr	3 300 kr	21 kr	3 320 kr	höjning 20 kr

Länsskolkort

	Nuvarande pris	Kostnadsjustering 2,5%	Beräknat pris läns-skolkort	Förslag nytt pris	Höjning/sänkning
Hösttermin	4 330 kr	108 kr	4 438 kr	4 430 kr	höjning 100 kr
Vårtermin	4 895 kr	122 kr	5 017 kr	5 000 kr	höjning 105 kr



§ 91

Ärendenummer RS 2019/311

Biljettsystem Kalmar länstrafik

Beslut

Regionstyrelsens arbetsutskott lämnar följande förslag till regionfullmäktige:

Regionfullmäktige godkänner inköp av biljettsystem för Kalmar länstrafik till en maximal summa om 35 miljoner kronor.

Kostnaderna för 2019 får tas inom kollektivtrafiknämndens driftbudget.

De ekonomiska konsekvenserna från och med 2020 inarbetas i kommande regionplan.

Bakgrund

Avtalet med nuvarande leverantör av det befintliga biljett- och betalsystemet går ut under 2020. Nuvarande biljettsystem behöver därför ersättas med ett nytt biljettsystem senast december 2019. Det nuvarande systemet är gammalt och kan inte möta nya krav på moderna tekniska lösningar som också innebär ett enklare resande över länsgränser.

Ett nytt biljettsystem har tagits fram i ett gemensamt projekt med Region Halland, Region Jönköpings län, Region Kalmar län och Region Kronoberg.

Enligt projektplanen ska lösningen införas i tre faser. Fas 1, som inleddes under 2016, innebär bland annat en anpassning av nuvarande mobilapp samt dataförsörjning till fordonsdator. Fas 2 genomfördes under 2017 och innebär att det upphandlats en komplett infrastruktur för maskinell validering av app- och pappersbiljetter. Fas 3 innebär att ersätta nuvarande biljettsystem fullt ut och är den sista fasen i projektet.

Grundläggande är att alla huvudmän i Sverige vid utveckling av nya biljettsystem ska följa fastställd nationell standard. Standarden förvaltas av Samtrafiken AB och innebär att systemen är kompatibla med varandra.

Kostnaden för Kalmar länstrafiks del beräknas till 32 – 35 Mkr. Kostnaderna fördelas enligt följande: Hårdvaror 13,2 Mkr, mjukvaror 8,6 Mkr, externa konsulter/installationer 10,2 Mkr. Samtliga kostnader är efter beräknade och genomförda upphandlingar samt planerade projektstrukturer.

Ekonomiska konsekvenser

Investering och avskrivningskostnader

Utbetalningar för investeringen kommer att ske 2019 och 2020.

Utvecklingen av biljettsystemets samtliga delar är komplex och eftersom upphandling sker vid olika tillfällen är den totala investeringsnivån inte helt klar. Investeringen kan delas in i olika delar som var för sig aktiveras som en anläggningstillgång och som sedan skrivs av under 5-7 år utifrån den bedömda ekonomiska livslängden. Den årliga avskrivningskostnaden för investeringen på 32-35 Mkr beräknas till 5-6 Mkr. Avskrivningarna påbörjas när det nya biljettsystemet tas i drift. Utvecklingen av det systemet kommer att fortgå in i 2020.

Driftkostnader

I samband med införande av nytt biljettsystem kommer kostnaderna för driften att förändras. Driften av det nuvarande biljettsystemet uppgår årligen till 10,8 Mkr, medan driften av det nya biljettsystemet beräknas uppgå till 5,8 Mkr, vilket är 5 Mkr lägre. Träffsäkerheten i beräkningen kommer att bli bättre i takt med att projektet fortlöper, men i dagsläget beräknas de totala kostnaderna för de olika systemen vara i nivå med varandra.

Ärendet bereds av kollektivtrafiknämnden den 24 maj och vid extra regionstyrelsen den 4 juni, inför beslut av regionfullmäktige den 4 juni. Redovisning för kännedom gjordes vid regionstyrelsens arbetsutskott den 24 april.

Föredragning av Karl-Johan Bodell, trafikdirektör

Handlingar

1. Tjänsteskrivelse daterad den 15 april 2019
2. Bilaga investering i nytt biljettsystem
3. Protokollsutdrag från kollektivtrafiknämndens sammanträde den 7 mars 2019



§ 24

Biljettsystem Kalmar länstrafik

Beslut

Kollektivtrafiknämnden noterar informationen till protokollet.

Bakgrund

Nuvarande betalsystem i samverkande län upphör att fungera sommaren 2020. Det finns ett behov av byte till en ny modell av hårdvara vid nyanskaffning. En standard har tagits fram, där Kalmar länstrafik tillsammans med Länstrafiken Kronoberg, Jönköpings länstrafik och Hallandstrafiken utvecklar nytt biljett- och betalsystem.

I detta arbete ingår gemensamt upphandlade biljettautomater, app och försäljningssystem. En ny app beräknas släppas i juni 2019.

Aktuella avtal med leverantörer av biljettsystemet samt aktuell status för leveranser av upphandlade säljkanaler redovisas.

Föredragande

Karl-Johan Bodell, trafikdirektör

Regionfullmäktige

Biljettsystem Kalmar länstrafik

Förslag till beslut

Regionfullmäktige godkänner inköp av biljettsystem för Kalmar länstrafik till en maximal summa om 35 miljoner kronor.

Kostnaderna för 2019 får tas inom kollektivtrafiknämndens driftbudget.

De ekonomiska konsekvenserna från och med 2020 inarbetas i kommande regionplan.

Bakgrund

Avtalet med nuvarande leverantör av det befintliga biljett- och betalsystemet går ut under 2020. Nuvarande biljettsystem behöver därför ersättas med ett nytt biljettsystem senast december 2019. Det nuvarande systemet är gammalt och kan inte möta nya krav på moderna tekniska lösningar som också innebär ett enklare resande över länsgränser.

Ett nytt biljettsystem har tagits fram i ett gemensamt projekt med Region Halland, Region Jönköpings län, Region Kalmar län och Region Kronoberg.

Enligt projektplanen ska lösningen införas i tre faser. Fas 1, som inleddes under 2016, innebär bland annat en anpassning av nuvarande mobilapp samt dataförsörjning till fordonsdator. Fas 2 genomfördes under 2017 och innebär att det upphandlats en komplett infrastruktur för maskinell validering av app- och pappersbiljetter. Fas 3 innebär att ersätta nuvarande biljettsystem fullt ut och är den sista fasen i projektet.

Grundläggande är att alla huvudmän i Sverige vid utveckling av nya biljettsystem ska följa fastställd nationell standard. Standarden förvaltas av Samtrafiken AB och innebär att systemen är kompatibla med varandra.

Kostnaden för Kalmar länstrafiks del beräknas till 32 – 35 Mkr. Kostnaderna fördelas enligt följande: Hårdvaror 13,2 Mkr, mjukvaror 8,6 Mkr, externa konsulter/installationer 10,2 Mkr. Samtliga kostnader är efter beräknade och genomförda upphandlingar samt planerade projektstrukturer.

Ekonomiska konsekvenser

Investering och avskrivningskostnader

Utbetalningar för investeringen kommer att ske 2019 och 2020.

Utvecklingen av biljettsystemets samtliga delar är komplex och eftersom upphandling sker vid olika tillfällen är den totala investeringsnivån inte helt klar. Investeringen kan delas in i olika delar som var för sig aktiveras som en anläggningstillgång och som sedan skrivs av under 5-7 år utifrån den bedömda ekonomiska livslängden. Den årliga avskrivningskostnaden för investeringen på 32-35 Mkr beräknas till 5-6 Mkr. Avskrivningarna påbörjas när det nya biljettsystemet tas i drift. Utvecklingen av det systemet kommer att fortgå in i 2020.

Driftkostnader

I samband med införande av nytt biljettsystem kommer kostnaderna för driften att förändras. Driften av det nuvarande biljettsystemet uppgår årligen till 10,8 Mkr, medan driften av det nya biljettsystemet beräknas uppgå till 5,8 Mkr, vilket är 5 Mkr lägre. Träffsäkerheten i beräkningen kommer att bli bättre i takt med att projektet fortlöper, men i dagsläget beräknas de totala kostnaderna för de olika systemen vara i nivå med varandra.

Karl-Johan Bodell
Trafikdirektör

Nytt biljettsystem inför 2020

Dagens biljettsystem går mot slutet av sin livslängd varför Kalmar länstrafik tillsammans med övriga län i södra Sverige startade upp arbete med nästa generations biljett- och betalsystem. Nedan följer en sammanfattande resumé de händelser som har fört oss till där vi är idag.

Bakgrund

Ytterligare tillbaka i tiden hade länen i södra Sverige en användarförening vid namn Ascan. Här hanterades utveckling och förvaltning av det aktuella biljett- och betalsystem som fortfarande är i drift och har Cubic som leverantör. Kalmar länstrafik är idag inte samordnat i detta biljettsystem, utan har utvecklat sitt biljett- och betalsystem tillsammans med FARA ASA, Norge. Inför dialog och uppstart av nytt gemensamt biljett- och betalsystem gjordes ett aktivt val från Kalmars sida att ansluta sig till gemenskapen. Länen var överens om att denna dialog bäst fördes i den gemensamma användarföreningen Ascan, varför Kalmar länstrafik ansökte och beviljades inträde i denna.

Ascans och Öresundstågs styrelse initierade 2013 projektet ”Framtida Biljett- och betalsystem” där första aktiviteten var att genomföra en förstudie som syftade till att identifiera och beskriva ”*möjliga vägar framåt när det gäller samarbeten kring biljettering av kollektivtrafik i Sydsverige*”.

Förstudien presenterades i slutet av 2013 med förslag och rekommendationer om hur samtliga berörda huvudmän skulle kunna gå vidare mot ny gemensam biljett- och betallösning.

I slutet av 2014 påbörjade Skånetrafiken ett projekt ”Maskinell validering” i syfte att ”kravställa, upphandla, implementera och leverera ett komplett system som täcker in alla de komponenter som behövs för att kunna generera biljettinformation (app-biljetter), läsare av den maskinella koden, fordonsutrustning och server system i enlighet med Skånetrafikens krav”.

Som ett resultat av det gemensamma projektet ”Framtida Biljett- och betalsystem” och de rekommendationer som lämnades i förstudien genom-

fördes under 2015 ett gemensamt pilotprojekt i Hässleholm. Pilotprojektet syftade till att testa och utvärdera maskinell validering av app-biljetter enligt den standard som tagits fram i det nationella BoB-projektet.

Skånetrafikens projekt "Maskinell validering" utökades under 2015 till att även omfatta "utveckling och realisering av en arkitektur för framtidens biljett- och betallösningar", vilket i praktiken innebar att projektet skulle leverera en komplett ny biljett- och betallösning. Senare under detta år tydliggjorde Skånetrafiken att man avsåg att gå vidare och genomföra sitt projekt som ett (utvecklingsprojekt av programvara) i egen regi och att även resultatet därefter skulle förvaltas i egen regi. Detta faktum hade övriga samarbetsparter i Ascan att förhålla sig till inför sina beslut om framtiden.

Ascan genomförde under hösten 2015 en gemensam riskanalys i vilken de mest påtagliga riskerna var förknippade med att en av samarbetsparterna utvecklar ett eget biljett- och betalsystem.

Från hösten 2015 och under 2016 fördes diskussioner i olika forum om hur man på bästa sätt kunde förbereda sig för att till december 2019 kunna ersätta det befintliga biljett- och betalsystemet, då avtalet med leverantören (Cubic) av det befintliga biljett- och betalsystemet går ut. Utifrån det faktum att Skånetrafiken på egen hand införskaffar ett nytt system så beslutade Hallands Länstrafik (HLT), Jönköpings Länstrafik (JLT), Länstrafiken Kronoberg (LTK) och Kalmar länstrafik i maj 2016 att gemensamt påbörja ett projekt (senare namngivet till Lynx) för att realisera en ny biljett- och betallösning till den kritiska tidpunkten december 2019.

Att avvakta och ta del av resultatet av Skånetrafikens utveckling i egen regi, utan egentlig möjlighet till påverkan, bedömdes som orealistiskt bland annat på grund av minimal möjlighet till kravstyrning samt tidsmässiga och äganderättsliga skäl. I överenskommelsen om det gemensamma projektet fastställdes att den nya lösningen skulle baseras på och följa den nationella BoB-standarden.

Senare har Blekingetrafiken (BLT) och ÖstgötaTrafiken (Ötraf) beslutat sig för att köpa in sig i Skånetrafikens biljettsystem.

Den nationella standarden (BoB)

I Samtrafikens regi har en standard tagits fram med specifikationer som beskriver hur ett biljett- och betalsystem konstrueras för att ge flexibilitet, skapa förutsättningar för ett större leverantörsberoende och för att möjliggöra interoperabilitet mellan samverkande parter system. Arbetet har bedrivits i projektform där hela kollektivtrafikbranschen varit representerad - både privata och offentliga aktörer.

Projektet avslutades i januari 2017 och Samtrafikens ansvarar sedan dess för förvaltning av BoB-standarden.

Detaljerad information om projektet finns att inhämta på adressen:

<http://bob.samtrafiken.se/>

Samverkan med Skåne, Blekinge och Östergötland

Samverkan mellan Lynx-projektet och Skånetrafikens projekt sker dels genom grupper i RSS-organisationen och dels direkt projekt till projekt. Den gemensamma uppgiften är att åstadkomma en lösning för kollektivtrafikens resenärer i Sydsverige som är minst lika bra som idag. En utgångspunkt för vad som ska lösas är det gemensamma regelverk som beskrivs i Sydntaxan 2.0 samt att den tekniska integrationen mellan systemen ska bygga på BoB-standarden och därmed även öppna upp för samverkan med andra parter så som exempelvis Västtrafik och Östgötatrafiken.

Vårt gemensamma projekt – ”Lynx”

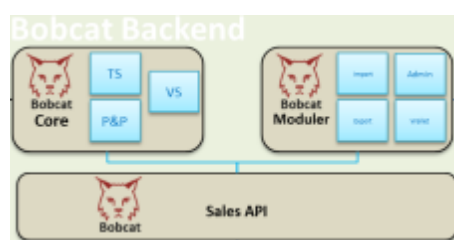
I vårt gemensamma projektarbete deltar samtliga fyra län med deltagare som har med sig olika kompetenser in i arbetet. Från Kalmar hade vi initialt med deltagare från strategisk utveckling och teknikkunskap. Detta har växlats över till teknisk projektledare vilken även leder den lokala arbetsgruppen på hemmaplan, UX-designer och funktionalitet biljettstruktur.

Det biljett- och betalsystem som utvecklas av Lynx-projektet baseras till fullo på den nationella BoB-standarden. Detta har gjort att centrala programmoduler har kunnat utvecklas gemensamt med Västtrafik och ett antal samverkande trafikföretag i Mellansverige (”BIMS-länen”) där Upplands Lokaltrafik har varit och är mest drivande. Dessa moduler har med detta samarbete kunnat utvecklas mycket kostnadseffektivt. Den gemensamma programvaran utgör även den referensinstallation för den testmiljö som Samtrafiken tillhandahåller för att säkerställa att BoB-standarden följs.

Lynx-projektet har även samverkat med Västtrafik för upphandling och leverans av lösning för maskinell kontroll på bussar av biljetter som följer BoB-standarden. Lynx-projektet har gjort bedömningen att utveckling i egen regi inte är optimal. Olika systemdelar levereras och kommer att levereras av olika leverantörer och då i många fall i form av tjänster. Då lösningen baseras på den nationella modulariserade BoB-arkitekturen så ges möjligheter att vid eventuellt behov ersätta systemdelar med motsvarande systemdelar utvecklade enligt BoB-standarden på annat håll.

I dagens arbete har vi kommit väldigt långt, men är pressade av en tight tidplan. Vi har som parter i projektet olika trängande behov av leverans av det nya biljett- och betalsystemet. Kalmar länstrafik är det län som har bäst förutsättningar, då vårt avtal med FARA inte är uppsagt och inte jobbar mot ett totalstopp i leverans av produkten. De övriga tre länen har ett avtal som upphör i juni 2020, därefter finns ingen möjlighet till support och underhåll av befintligt biljettsystem. För Skåne är stoppet redan vid årsskiftet och upphör efter december 2019. Detta påverkade Skånetrafikens val att skynda på arbetet med att få igång nytt biljettsystem inom sitt eget län och därefter utveckla våra gemensamma länsöverskridande resor.

Nuläge i Lynx-projektets arbete



- Avtal tecknades under våren 2017

Det företag som utvecklar den nationella standarden vilken benämns BoB heter Kirei. Detta företag ska enligt avtal utveckla programkomponenter för vårt framtida biljettsystem vilket skall bygga på den nationella BoB standarden. Leverans följer planen.



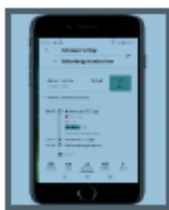
- Avtal tecknades våren 2018

Upphandling genomfördes under 2018 för leverans av TVM – biljettautomater. Avtal tecknades med Sigma S.p.A Italien, leverans kommer att ske i slutet av 2019. Leveransen följer planen.



- Avtal tecknades våren 2017

Upphandling av läsare för validering av mobila biljetter genomfördes under 2017 tillsammans med Västtrafik. Avtal har tecknats med Access IS. Det har varit en extrem lång tid för utveckling av programvara för att följa Västtrafiks krav. Skulle levererats hösten 2017, men har blivit försenad vid flera tillfällen. Leverans har nu påbörjats och är inte kritisk för länets funktionalitet pga egna förseningar i leverans av kundapp.



- Avtal tecknades våren 2018

Upphandling av mobil app genomfördes under hösten 2017, tilldelning gjordes i december 2017. Upphandlingen blev föremål för prövning av förvaltningsrätten. Utfall erhöles under sommaren 2018 till vår fördel, så avtal tecknades med FARA ASA. Detta innebar dock att vi blev ca 6 månader försenade i utvecklingsarbete och leverans. Införande av funktionen i drift planeras till september 2019.



- Avtal har ej tecknats då upphandlingen ligger i förvaltningsrätten för prövning.

Upphandling av förar-, återförsäljar- samt handhållen enhet genomfördes under hösten 2018. Tilldelningsbeslut delgavs i dec 2018. Tilldelningen är under prövning hos förvaltningsrätten, besked kommer förhoppningsvis före sommaren. Denna försening innebär att det kommer att bli kritiskt att hinna få fram försäljningsutrustning att montera i bussar och hos återförsäljare innan dagens biljettsystemsavtal upphör att gälla.

Parallella system som inte ligger inom Biljett- och betalprojektet

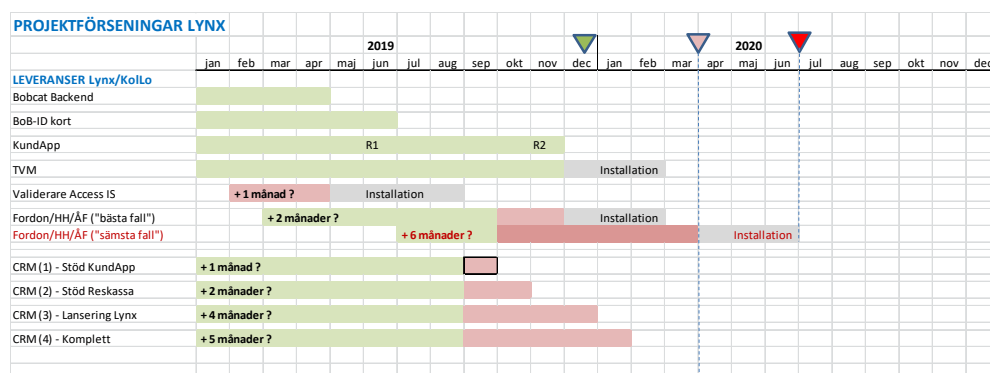
Parallellt med uppbyggnad av biljett- och betalsystemet krävs ett kundsystem som vi inordnar i begreppet CRM. Detta system ska bland annat hantera statistik/rapporter på genomförd försäljning, kundcenter som inkl hantering av kundärenden och försäljning via webb, skolkortsportal och företagsportal. Upphandling av detta CRM-system genomfördes under våren 2018. Avtal tecknades med Sopra Steria under sommaren 2018.

I avtalet ingick lagring av data enligt Azure molnlösning. Detta har prövats av juristbyrå och visar sig att hanteringen troligen inte är förenligt med gällande Svensk lagstiftning. Därför kravställer vi till leverantören att en onPrem lösning måste planeras som ersättning för samtliga län. Det pågår en förhandling med leverantören Sopra Steria hur denna förändring påverkar affären som helhet.

Drift av biljettsystemet

För drift av biljettsystemets kärna har dialog förts med samtliga regioners it förvaltningar. Det har beslutats att IT förvaltningen inom Region Kalmar län på samtligas uppdrag, kommer att bygga upp en driftorganisation för biljett- och betalsystemet.

Tidplan för införande av biljett- och betalsystem



Vi ser stora faror att klara driftstarten på samtliga system till årsskiftet 2020 för länsöverskridande resor. Skåne kommer att stänga sin del av Cubic när avtalet går ut vid årsskiftet. Vilket innebär att samtliga måste ha igång det nya biljettsystemet för resor över länsgränserna. Detta kommer vi fungera med biljetter via den mobila appen och via TVM automaterna. Däremot släpar köp av biljett på bussar pga att upphandlingen ligger i förvaltningsrätten. Skulle denna försening kvarstå och eskalera kommer Jönköping, Kronoberg och Halland att få stora problem att sälja biljetter inom sina län. Här räddas vi i Kalmar län av att vårt system med FARA inte har någon absolut slutpunkt.

Beslutsgång

Efter utredningar som genomfördes i Trafikförvaltningarna under 2013 – 2016, infördes uppdraget i Kalmar länstrafiks verksamhetsplan för 2017 och i Landstingsplanen för 2018.

Kontinuerliga redovisningar av hur utveckling av nytt biljett- och betalsystem har gjort för Trafikstyrelsen och för Landstingsstyrelsens arbetsutskott.

Ekonomiskt äskande har gjorts efter upphandling av optiska läsare under hösten 2017. Då leverans av produkten inte har ägde rum har inte heller någon betalning skett till leverantören.

Investeringsplan som omfattat upphandlade hårdvaror och mjukvaror har redovisats för Landstingsstyrelsens arbetsutskott under maj och augusti 2018.

Karl-Johan Bodell
Trafikdirektör



§ 92

Ärendenummer RS 2019/320

Priser och rabatter vid köp av biljett i mobil app

Beslut

Regionstyrelsens arbetsutskott lämnar följande förslag till regionfullmäktige:

Regionfullmäktige godkänner redovisade Priser och rabatter vid köp av biljetter i mobil app, att gälla från och med införande av nytt biljettsystem för Kalmar länstrafik.

Som en följd av införandet av mobil app i biljettsystemet avvecklas Reskassa successivt som betalsätt.

Beslutet gäller under förutsättning av att Kalmar länstrafik inför nytt biljettsystem.

Bakgrund

I samband med att nytt biljettsystem införs träder även fastställd Sydtaxan 2.0 i funktion. Sydtaxan har gemensamma regler och föreskrifter för biljettprodukter vid resor över länsgränserna inom södra Sverige (Skåne, Blekinge, Halland, Kronoberg, Jönköping och Kalmar län samt till begränsad del för Västra Götaland).

I Sydtaxan 2.0 och i länens nya biljettsystem kommer inte betalmedel ”Reskassa” att finnas kvar som begrepp. Betalning i mobil app är en nyhet. En månad efter lansering av ny mobil app i nya biljett- och betalstrukturen upphör möjlighet till laddning av värde på befintlig Reskassa. Sex månader efter lansering av mobil app i nya biljett- och betalstrukturen upphör befintlig Reskassa som betalmedel för köp av biljett i Kalmar län.

I samband med denna förändring anpassas och samordnas de lokala regelverken.

Enligt redovisat förslag till Priser och rabatt vid köp av biljetter i mobil app får kunderna en rabatt om 10 resp 5 % på ordinarie pris. Samtidigt påbörjas avveckling av befintlig Reskassa som betalsätt.

Från och med Regionplan 2020 kommer priser och rabatter i sin helhet att fastställas samtidigt med kollektivtrafiktaxan.

Ärendet bereds av kollektivtrafiknämnden den 24 maj och vid extra regionstyrelsen den 4 juni, inför beslut av regionfullmäktige den 4 juni. Redovisning för kännedom gjordes vid regionstyrelsens arbetsutskott den 24 april.

Handlingar

1. Tjänsteskrivelse daterad den 15 april 2019
2. Priser och rabatter i nytt biljettsystem

Regionfullmäktige

Priser och rabatter vid köp av biljett i mobil app

Förslag till beslut

Regionfullmäktige godkänner redovisade Priser och rabatter vid köp av biljetter i mobil app, att gälla från och med införande av nytt biljettsystem för Kalmar länstrafik.

Som en följd av införandet av mobil app i biljettsystemet avvecklas Reskassa successivt som betalsätt.

Beslutet gäller under förutsättning av att Kalmar länstrafik inför nytt biljettsystem.

Bakgrund

I samband med att nytt biljettsystem införs träder även fastställd Sydntaxan 2.0 i funktion. Sydntaxan har gemensamma regler och föreskrifter för biljettprodukter vid resor över länsgränserna inom södra Sverige (Skåne, Blekinge, Halland, Kronoberg, Jönköping och Kalmar län samt till begränsad del för Västra Götaland).

I Sydntaxan 2.0 och i länens nya biljettsystem kommer inte betalmedel ”Reskassa” att finnas kvar som begrepp. Betalning i mobil app är en nyhet. En månad efter lansering av ny mobil app i nya biljett- och betalstrukturen upphör möjlighet till laddning av värde på befintlig Reskassa. Sex månader efter lansering av mobil app i nya biljett- och betalstrukturen upphör befintlig Reskassa som betalmedel för köp av biljett i Kalmar län.

I samband med denna förändring anpassas och samordnas de lokala regelverken.

Enligt redovisat förslag till Priser och rabatt vid köp av biljetter i mobil app får kunderna en rabatt om 10 resp 5 % på ordinarie pris. Samtidigt påbörjas avveckling av befintlig Reskassa som betalsätt.

Från och med Regionplan 2020 kommer priser och rabatter i sin helhet att fastställas samtidigt med kollektivtrafiktaxan.

Karl-Johan Bodell
Trafikdirektör

Bilaga
Priser och rabatter i nytt biljettsystem

Bilaga: Priser och rabatter vid köp av biljetter i mobil app vid lansering den 1 september 2019

Biljetter	Resenärskategori	Pris kundapp (kr)	Ordinarie pris (kr)	Rabattsats i appen
Enkelbiljett 1 zon	vuxen	26	29	10%
	barn/ungdom 7-19 år	16	18	10%
	grupp (ex. 2+2)	76	80	5%
Enkelbiljett 2 zoner	vuxen	35	39	10%
	barn/ungdom 7-19 år	22	24	10%
	grupp (ex. 2+2)	102	107	5%
Enkelbiljett 3 zoner	vuxen	44	49	10%
	barn/ungdom 7-19 år	27	30	10%
	grupp (ex. 2+2)	127	134	5%
Enkelbiljett 4 zoner	vuxen	53	59	10%
	barn/ungdom 7-19 år	32	36	10%
	grupp (ex. 2+2)	154	162	5%
Enkelbiljett 5 zoner	vuxen	62	69	10%
	barn/ungdom 7-19 år	38	42	10%
	grupp (ex. 2+2)	180	189	5%
Enkelbiljett 6 zoner	vuxen	71	79	10%
	barn/ungdom 7-19 år	43	48	10%
	grupp (ex. 2+2)	205	216	5%
Enkelbiljett 7 zoner	vuxen	79	88	10%
	barn/ungdom 7-19 år	48	53	10%
	grupp (ex. 2+2)	228	240	5%
Enkelbiljett 8 zoner	vuxen	87	97	10%
	barn/ungdom 7-19 år	53	59	10%
	grupp (ex. 2+2)	252	265	5%
Enkelbiljett 9 zoner	vuxen	95	106	10%
	barn/ungdom 7-19 år	58	64	10%
	grupp (ex. 2+2)	275	289	5%
Enkelbiljett 10 zoner	vuxen	104	115	10%
	barn/ungdom 7-19 år	62	69	10%
	grupp (ex. 2+2)	297	313	5%

24-timmarsbiljett är en "tur- och returbiljett" som prissätts som 2 enkelbiljetter (vuxen, barn/ungdom och grupp). Samma rabatt som enkelbiljett i appen.

Cykelbiljett prissätts som enkelbiljett barn/ungdom. Säljs inte i appen.

30-dagarsbiljett har nuvarande prissättning utan rabatt i appen (vuxen, studerande och barn/ungdom).

§ 96

Ärendenummer RS 2019/313

Ombyggnad för gammakamera/SPECT-CT, Klinisk fysiologi, Länssjukhuset i Kalmar

Beslut

Regionstyrelsen lämnar följande förslag till regionfullmäktige:

Regionfullmäktige ger Regiondirektören i uppdrag att fortsätta processen avseende ombyggnation för gammakamera/SPECT-CT, Klinisk fysiologi vid länssjukhuset i Kalmar.

Bakgrund

Enheten för fysiologisk klinik vid länssjukhuset i Kalmar har två gammakameror varav den ena beslutats att reinvestera. En gammakameras livstid beräknas till cirka 10 år, ju äldre den är desto större risk för tekniska problem som kan medföra stopp. Det är av yttersta vikt för länets patienter att utbyte av gammakameran kan ske så fort som möjligt.

Vid en nukleär-medicinsk undersökning används radioaktiva läkemedel som söker sig till ett visst organ eller viss vävnad. Strålningen från läkemedlet registreras av en kamera, så kallad gammakamera.

Upphandling av kameran, som dessutom innehåller en CT-modul för ett visst antal undersökningar såsom skelett tomografi och myocardscint, är klar. Leverans och installation kan ske inom tre månader efter avrop.

Total byggproduktionskostnad beräknas till 1,9 miljoner kronor (2019 års prisnivå). Kapitaltjänstkostnader beräknas öka med 0,2 miljoner kronor/år. Årliga driftkostnader beräknas förbli oförändrade.

Handlingar

1. Protokollsutdrag från regionstyrelsens arbetsutskott § 93/2019.
2. Tjänsteskrivelse daterad den 19 mars 2019.
3. Underlag till inriktningsbeslut.



§ 93

Ärendenummer RS 2019/313

Ombyggnad för gammakamera/SPECT-CT, Klinisk fysiologi, Länssjukhuset i Kalmar

Beslut

Regionstyrelsens arbetsutskott lämnar följande förslag till regionfullmäktige:

Regionfullmäktige ger Regiondirektören i uppdrag att fortsätta processen avseende ombyggnation för gammakamera/SPECT-CT, Klinisk fysiologi vid länssjukhuset i Kalmar.

Bakgrund

Enheten för fysiologisk klinik vid länssjukhuset i Kalmar har två gammakameror varav den ena beslutats att reinvestera. En gammakameras livstid beräknas till ca 10 år, ju äldre den är desto större risk för tekniska problem som kan medföra stopp. Det är av yttersta vikt för länets patienter att utbyte av gammakameran kan ske så fort som möjligt.

Vid en nukleär-medicinsk undersökning används radioaktiva läkemedel som söker sig till ett visst organ eller viss vävnad. Strålningen från läkemedlet registreras av en kamera, s.k. gammakamera.

Upphandling av kameran, som dessutom innehåller en CT-modul för ett visst antal undersökningar såsom skelett tomografi och myocardscint, är klar. Leverans och installation kan ske inom tre månader efter avrop.

Total byggproduktionskostnad beräknas till 1,9 miljoner konomer (2019 års prisnivå). Kapitaltjänstkostnader beräknas öka med 0,2 Mkr/år. Årliga driftskostnader beräknas förbli oförändrade.

Handlingar

1. Tjänsteskrivelse daterad den 19 mars 2019
2. Underlag till inriktningsbeslut

Regionfullmäktige

Ombyggnad för gammakamera/SPECT-CT, Klinisk fysiologi, Länssjukhuset i Kalmar

Förslag till beslut

Regionfullmäktige ger Regiondirektören i uppdrag att fortsätta processen avseende ombyggnation för gammakamera/SPECT-CT, Klinisk fysiologi vid länssjukhuset i Kalmar.

Bakgrund

Enheten för fysiologisk klinik vid länssjukhuset i Kalmar har två gammakameror varav den ena beslutats att reinvestera. En gammakameras livstid beräknas till ca 10 år, ju äldre den är desto större risk för tekniska problem som kan medföra stopp. Det är av yttersta vikt för länets patienter att utbyte av gammakameran kan ske så fort som möjligt.

Vid en nukleär-medicinsk undersökning används radioaktiva läkemedel som söker sig till ett visst organ eller viss vävnad. Strålningen från läkemedlet registreras av en kamera, s.k. gammakamera.

Upphandling av kameran, som dessutom innehåller en CT-modul för ett visst antal undersökningar såsom skelett tomografi och myocardscint, är klar. Leverans och installation kan ske inom tre månader efter avrop.

Total byggproduktionskostnad beräknas till 1,9 miljoner konomer (2019 års prisnivå). Kapitaltjänstkostnader beräknas öka med 0,2 Mkr/år. Årliga driftskostnader beräknas förbli oförändrade.

Christer Holmgren
t.f. förvaltningschef
regionservice

Irène Brodell
basenhetschef
bygg- och förvaltarenheten

Bilaga

Underlag för inriktningsbeslut daterad 14 februari 2019.

Underlag för Inriktningsbeslut

Ombyggnad för gammakamera / SPECT- CT Klinisk fysiologi hus 15, plan 3, Länssjukhuset i Kalmar



Projektnummer	Fastighetsbeteckning	Byggnads-ID	Datum
G150	Kungsljuset 3	81115	2019-02-14

Sammanfattning

Efter genomförd förstudie föreslås regionen investera 1,9 Mkr i ombyggnad för reinvestering av ny gammakamera/ SPECT-CT vid enheten Klinisk fysiologi, Diagnostiskt centrum vid länssjukhuset i Kalmar.

Med framtaget förslag avseende ombyggnad av befintliga lokaler på plan 3 i hus 15 säkerställs byggnadens konstruktion, akustik, utrustningens media-försörjning och kyla för reinvesterad gammakamera/SPECT-CT samt personalens arbetsmiljö.

Bakgrund

Vid en nuklearmedicinsk undersökning används radioaktiva läkemedel som söker sig till ett visst organ eller viss vävnad. Strålningen från läkemedlet registreras av en kamera, s.k. gammakamera. Upphandlad kamera innehåller dessutom en CT-modul för ett visst antal undersökningar såsom skelett tomografi och myocardscint.

Enhetsen för fysiologisk klinik vid länssjukhuset i Kalmar har två magnetkameror varav den ena beslutats att reinvestera och den är upphandlad. En gammakameras livstid beräknas till ca 10 år, ju äldre den är desto större risk för tekniska problem som kan medföra stopp. Det är av yttersta vikt för länets patienter att utbyte av gammakameran kan ske så fort som möjligt. Upphandling är klar och leverantör garanterar leverans och installation senast tre månader efter avrop. Projektering och ombyggnation kan ske parallellt från avrop. Total projekttid inkl. testperiod ca 3- 4 månader.

Ärendet

Åtgärder som behöver ske är studerade utifrån att möta den upphandlade kamerans media-försörjning och tekniska krav samt omdisponering av inredning i rummet pga. kamerans storlek och behov kring ytan för patienter och personal. Strålskyddet bedöms enligt sjukhusfysiker vara fullgott.

Byggåtgärder kommer att ske med håltagning för kablage, ställningsbyggnation i hörsalen Hjärnan, montage av dörrautomatik, byte av matta och undertak. Byggnation av teknikutrymme för medicinteknisk utrustning som avger mer värme än tidigare utrustning och kräver processkyla med tillhörande styrutrustning. Nytt köldbärarsystem samt ny fläktluftkylare i undersökningsrummet. Flytt av tvättställ och tak-lyft för bättre arbetsmiljö kring patienten och utrustningen. Ny kraftmatning för utrustningen, datauttag, erforderliga brytare och kanalisation. Installation och leverans kan inte ske under sommarmånaderna. Vid installation blockeras hörsalen Hjärnan under två – tre veckor.

Organisation förstudie

Regionservice

Iréne Brodell, fastighetschef
Thomas Karlsson, byggchef, ombud
Susanna Köhlin, funktionsplanerare
Mats Arvidsson, byggprojektledare
Stefan Westblom, tekniksakkunnig VVS
Torbjörn Josefsson, tekniksakkunnig El

Hälso- och sjukvårdsförvaltningen

Johan Rosenqvist, hälso- och sjukvårdsdirektör
Fredrik Enlund, chef Diagnostiskt centrum

Projektnummer	Fastighetsbeteckning	Byggnads-ID	Datum
G150	Kungsljuset 3	81115	2019-02-14

Edyta Johansson, verksamhetschef, Klinisk fysiologi
Mats Johansson, medicinteknisk ingenjör, klinisk fysiologi

Externa konsulter;

WSP, byggnadskonstruktion och akustik

Tidplan

Förstudie	december 2018 – januari 2019
Beredning Investeringsråd	14 februari 2019
Inriktningsbeslut Regionfullmäktige	4 juni 2019
Genomförandebeslut Regionstyrelsen	18 juni 2019
Avrop av upphandlad utrustning	juni 2019
Projektering	juni-augusti 2019
Ombyggnation	september – oktober 2019
Demontering av befintlig utrustning	oktober 2019
Leverans, installation, utbildning	november 2019
Ibrukttagande	november - december 2020

Ekonomi

Fastvärde 2019 års prisnivå

Total byggproduktionskostnad beräknas till ca 1,9 Mkr.

Kapitaltjänstkostnader beräknas till ca 0,2 Mkr/år. Övriga driftkostnader beräknas förbli oförändrade. Utrustning beräknas till ca 6,5 Mkr och finansieras inom Hälso- och sjukvårdsförvaltningens ram.

Uppföljning

Rapportering i projekt sker regelbundet till byggchef.

Rapportering i projekt som löper enligt fastlagda planer och inom godkänd budget görs i samband med ordinarie delårs- och bokslutsrapportering.

Ärendets beredning

Regionservice har berett ärendet tillsammans med Hälso- och sjukvårdsförvaltningen.

Datum: 2019-02-08

Handläggare: Susanna Köhlin (*funktionsplanerare*), Mats Arvidsson (*byggprojektledare*)
Regionservice, Bygg- och förvaltarenheten.

§ 97

Ärendenummer RS 2019/316

Ombyggnad för onkologisk mottagning och dietistmottagning Länssjukhuset i Kalmar

Beslut

Regionstyrelsen lämnar följande förslag till regionfullmäktige:

Regionfullmäktige ger regiondirektören i uppdrag att fortsätta processen avseende ombyggnation av hus 13, plan 6, för onkologisk mottagning och dietistmottagning vid Länssjukhuset i Kalmar.

Malin Sjölander (M) och Jimmy Loord (KD) lämnar en protokollsanteckning som redovisas nedan i paragrafen.

Bakgrund

Regionservice och hälso- och sjukvårdsförvaltningen har under 2018 tillsammans genomfört en förstudie avseende ombyggnation av lokaler för en onkologisk mottagning och dietistmottagning vid Länssjukhuset i Kalmar.

Onkologisk verksamhet

Av förstudien framgår att behovet av nya lokaler för en onkologisk mottagning på länssjukhuset är stort och fler behandlingsrum behövs är en förutsättning för att cytostatika-mottagningen ska kunna erbjuda alla patientgrupper behandling.

Med utökade lokaler i form av en onkologisk mottagning kommer behandling med biosimilar trastuzumab, vilket ges intravenöst, bytas mot subcutana administration. Ett byte till biosimilar bedöms sänka regionens kostnader. En egen mottagning är förutsättningen för att fortsätta sköta den palliativa endokrina behandlingen vid bröstcancer som togs över från kirurgen från och med september 2018. Motsvarande gäller även det som nu diskuteras med kirurgkliniken avseende att ta över vissa adjuvanta endokrina behandlingar.

Utökade lokaler är en förutsättning för att kunna erbjuda en ny behandlingsmetod för patienter efter operation av körtel-metastaserande malignt melanom. Med framtaget förslag avseende ombyggnad av befintliga lokaler på plan 6 i hus 13 säkerställs att verksamheten kan bedrivas på ett medicinskt säkert sätt och med god arbetsmiljö samt ha möjlighet att erbjuda länets medborgare med cancerdiagnos adekvat behandling.

Dietistmottagning

Verksamheten är trångbodd och saknar behandlingsrum. Befintliga behandlingsrum motsvarar inte gällande krav för bland annat ljudreduktion.

Verksamhetens långsiktiga arbete med att förstärka och samlokalisera enheten har pågått länge och föreslagen ombyggnation tillgodoser verksamhetens lokalbehov och åtgärdar dokumenterade problem gällande sekretess och trångboddhet.

Inom länssjukhuset är hus 13 den enda byggnad med vårdverksamhet som saknar kyla. I samband med föreslagen ombyggnation förbättras ventilationen och utökas med kyla i hela byggnaden.

Total byggproduktionskostnad beräknas till 17,1 miljoner kronor och verksamhetsutrustning till 1,4 miljoner kronor (2019 års prisnivå). Kapitaltjänstkostnader beräknas öka med 1,4 miljoner kronor/år. Övriga driftskostnader beräknas förbli oförändrade.

Protokollsanteckning

Malin Sjölander (M) och Jimmy Loord (M) lämnar följande protokollsanteckning från ledamöterna i M och KD:

”Vi har alla under de senaste veckorna kunnat följa den process som nu lett fram till att behandlingsenheten i Västervik tillfälligt stänger den 8 maj. När vi pratat med medarbetare och chefer så är personalbrist en av de betydande orsakerna men även de bristfälliga lokalerna. Det är inte ovanligt att man får jobba i lokaler som tillhör annan verksamhet där utrymmen för att sterilisera instrument och bereda läkemedel är oerhört små och svåra att arbeta i. I pressmeddelanden har vi kunnat läsa att den styrande majoriteten nu satsar på att nyanställa fem sjuksköterskor, varav en chef som ska finnas på plats dagligen. Dock har ingenting har sagts om lokalerna. Vi ser positivt på att förbättra lokalerna för onkologin i Kalmar men det är olyckligt om vi inte gör en motsvarande satsning i Västervik.

Därför vill vi:

Att Regionfullmäktige ger Regiondirektören i uppdrag att påbörja en process avseende en skyndsam ombyggnation av behandlingsenheten i Västervik så att denna kan fungera ändamålsenligt. Vidare ges uppdraget till regiondirektören att påbörja en process för att framtida lokalbehov, med en förväntad ökning av antalet patienter, långsiktigt kan tillgodoses.”

Handlingar

1. Protokollsutdrag från regionstyrelsens arbetsutskott § 94/2019.
2. Tjänsteskrivelse daterad den 18 mars 2019.
3. Underlag för inriktningsbeslut daterad 3 januari 2019.
4. Ritning förslag till ombyggnad.



§ 94

Ärendenummer RS 2019/316

Ombyggnad för onkologisk mottagning och dietistmottagning Länssjukhuset i Kalmar

Beslut

Regionstyrelsens arbetsutskott lämnar följande förslag till regionfullmäktige:

Regionfullmäktige ger Regiondirektören i uppdrag att fortsätta processen avseende ombyggnation av hus 13, plan 6, för onkologisk mottagning och dietistmottagning vid Länssjukhuset i Kalmar.

Bakgrund

Regionservice och hälso- och sjukvårdsförvaltningen har under 2018 tillsammans genomfört en förstudie avseende ombyggnation av lokaler för en onkologisk mottagning och dietistmottagning vid Länssjukhuset i Kalmar.

Onkologisk verksamhet

Av förstudien framgår att behovet av nya lokaler för en onkologisk mottagning på länssjukhuset är stort och fler behandlingsrum behövs ~~är en förutsättning~~ för att cytostatika-mottagningen ska kunna erbjuda alla patientgrupper behandling.

Med utökade lokaler i form av en onkologisk mottagning kommer behandling med biosimilar trastuzumab, vilket ges intravenöst, bytas mot subcutana administration. Ett byte till biosimilar bedöms sänka regionens kostnader. En egen mottagning är förutsättningen för att fortsätta sköta den palliativa endokrina behandlingen vid bröstcancer som togs över från kirurgen från och med september 2018. Motsvarande gäller även det som nu diskuteras med kirurgkliniken avseende att ta över vissa adjuvanta endokrina behandlingar.

Utökade lokaler är en förutsättning för att kunna erbjuda en ny behandlingsmetod för patienter efter operation av körtel-metastaserande malignt melanom. Med framtaget förslag avseende ombyggnad av befintliga lokaler på plan 6 i hus 13 säkerställs att verksamheten kan bedrivas på ett medicinskt säkert sätt och med god arbetsmiljö samt ha möjlighet att erbjuda länets medborgare med cancerdiagnos adekvat behandling.

Dietistmottagning

Verksamheten är trångbodd och saknar behandlingsrum. Befintliga behandlingsrum motsvarar inte gällande krav för bland annat ljudreduktion. Verksamhetens långsiktiga arbete med att förstärka och samlokalisera enheten har pågått länge och föreslagen ombyggnation tillgodoser verksamhetens

lokalbehov och åtgärder dokumenterade problem gällande sekretess och trångboddhet.

Inom Länssjukhuset är hus 13 den enda byggnad med vårdverksamhet som saknar kyla. I samband med föreslagen ombyggnation förbättras ventilationen och utökas med kyla i hela byggnaden.

Total byggproduktionskostnad beräknas till 17,1 Mkr och verksamhetsutrustning till 1,4 Mkr (2019 års prisnivå). Kapitaltjänstkostnader beräknas öka med 1,4 Mkr/år. Övriga driftskostnader beräknas förbli oförändrade.

Handlingar

1. Tjänsteskrivelse daterad den 18 mars 2019
2. Underlag för inriktningsbeslut daterad 3 januari 2019
3. Ritning förslag till ombyggnad

Till regionfullmäktige

Ombyggnad för onkologisk mottagning och dietistmottagning Länssjukhuset i Kalmar

Förslag till beslut

Regionfullmäktige ger Regiondirektören i uppdrag att fortsätta processen avseende ombyggnation av hus 13, plan 6, för onkologisk mottagning och dietistmottagning vid Länssjukhuset i Kalmar.

Bakgrund

Regionservice och hälso- och sjukvårdsförvaltningen har under 2018 tillsammans genomfört en förstudie avseende ombyggnation av lokaler för en onkologisk mottagning och dietistmottagning vid Länssjukhuset i Kalmar.

Onkologisk verksamhet

Av förstudien framgår att behovet av nya lokaler för en onkologisk mottagning på länssjukhuset är stort och fler behandlingsrum behövs ~~är en förutsättning~~ för att cytostatika-mottagningen ska kunna erbjuda alla patientgrupper behandling.

Med utökade lokaler i form av en onkologisk mottagning kommer behandling med biosimilar trastuzumab, vilket ges intravenöst, bytas mot subcutana administration. Ett byte till biosimilar bedöms sänka regionens kostnader. En egen mottagning är förutsättningen för att fortsätta sköta den palliativa endokrina behandlingen vid bröstcancer som togs över från kirurgen från och med september 2018. Motsvarande gäller även det som nu diskuteras med kirurgkliniken avseende att ta över vissa adjuvanta endokrina behandlingar.

Utökade lokaler är en förutsättning för att kunna erbjuda en ny behandlingsmetod för patienter efter operation av körtel-metastaserande malignt melanom. Med framtaget förslag avseende ombyggnad av befintliga lokaler på plan 6 i hus 13 säkerställs att verksamheten kan bedrivas på ett medicinskt säkert sätt och med god arbetsmiljö samt ha möjlighet att erbjuda länets medborgare med cancerdiagnos adekvat behandling.

Dietistmottagning

Verksamheten är trångbodd och saknar behandlingsrum. Befintliga behandlingsrum motsvarar inte gällande krav för bland annat ljudreduktion. Verksamhetens långsiktiga arbete med att förstärka och samlokalisera enheten har pågått länge och föreslagen ombyggnation tillgodoser verksamhetens

lokalbehov och åtgärddokumenterade problem gällande sekretess och trångboddhet.

Inom Länssjukhuset är hus 13 den enda byggnad med vårdverksamhet som saknar kyla. I samband med föreslagen ombyggnation förbättras ventilationen och utökas med kyla i hela byggnaden.

Total byggproduktionskostnad beräknas till 17,1 Mkr och verksamhetsutrustning till 1,4 Mkr (2019 års prisnivå). Kapitaltjänstkostnader beräknas öka med 1,4 Mkr/år. Övriga driftskostnader beräknas förbli oförändrade.

Christer Holmgren
t.f. förvaltningschef
regionservice

Irène Brodell
basenhetschef
bygg- och förvaltarenheten

Bilaga

Underlag för inriktningsbeslut daterad 3 januari 2019.

Underlag för Inriktningsbeslut

Ombyggnad för onkologisk mottagning och dietistmottagning, hus 13, plan 6 Länssjukhuset i Kalmar





Projektnummer	Fastighetsbeteckning	Byggnads-ID	Datum
G138	Kungsljuset 3	81113	2019-01-03

Sammanfattning

Efter genomförd förstudie föreslås regionen investera 18,5 Mkr i ombyggnad för onkologisk mottagning och dietistmottagning i hus 13, plan 6 vid Länssjukhuset i Kalmar.

Med framtaget förslag avseende ombyggnad av befintliga lokaler på plan 6 i hus 13 säkerställs att verksamheten kan bedrivas på ett medicinskt säkert sätt och med god arbetsmiljö samt ha möjlighet att erbjuda länets medborgare med cancerdiagnos adekvat behandling.

Utökade lokaler är en förutsättning för att kunna erbjuda en ny behandlingsmetod för patienter efter operation av körtel-metastaserande malignt melanom. Denna behandling som ges varannan vecka i ett år förväntas ge goda resultat.

Ombyggnadsåtgärderna är att betrakta som en kortsiktig lösning (10-15 år) och behovet av nya, långsiktigt hållbara lokaler kvarstår. Ny lokalisering bör beaktas i förstudien för ny accelerator.

Bakgrund

Under 2018 gav Hälso- och sjukvårdsförvaltningen Regionservice i uppdrag att gemensamt genomföra en förstudie avseende lokaler för en onkologisk mottagning och dietistmottagning vid Länssjukhuset i Kalmar.

Ärendet

Onkologisk verksamhet

Verksamheten är länsövergripande och indelad i två sektioner; onkologsektionen och medicinsk strålningsfysik. Cytostatika-mottagningen behandlar mellan 15-25 patienter och tar emot lika många på mottagning dagligen. Onkologi är en ständigt växande verksamhet med nya diagnoser, nya läkemedel och nya behandlingar. Fokus i arbetet inom cancervården är att förbättra ledtiderna. Minskade ledtider inom samtliga cancerdiagnoser och goda medicinska resultat är prioriterat. Verksamheten ökar årligen med ca 10-15 % och på cytostatika-mottagningen ännu mer. Verksamheten finns idag i ny- och ombyggda lokaler från 2011 och 2013. Trots detta är det trångt och brist på mottagningsrum och behandlingsrum. Det största behovet är att få lokaler för en onkologisk mottagning på Länssjukhuset (för läkarbesök, inläggning av piccline mm). Nya lokaler för onkologisk mottagning kan frigöra två av nuvarande läkarmottagningsrum på cytostatika-behandlingsavdelningen och omvandla dessa till behandlingsrum. Fler behandlingsrum är en förutsättning för att verksamheten skall kunna erbjuda alla patientgrupper behandling. Med utökade lokaler i form av en onkologisk mottagning kommer behandling med biosimilar trastuzumab, vilket ges intravenöst, bytas mot dagens subcutana administration. Ett byte till biosimilar kan potentiellt sänka regionens kostnader för trastuzumab med 5-10 miljoner per år. En egen mottagning är förutsättningen för att fortsätta sköta den palliativa endokrina behandlingen vid bröstcancer som togs över från kirurgen från och med september 2018. Motsvarande gäller även det som nu diskuteras med kirurgkliniken avseende att ta över vissa adjuvanta endokrina behandlingar.

Dietistmottagning

Rehab Söder har som uppdrag att erbjuda rehabiliterande insatser och ansvarar för dietistverksamheten i södra länsdelen vid länssjukhuset i Kalmar. Verksamhetens långsiktiga arbete med att förstärka och samlokalisera enheten har pågått länge och föreslagen ombyggnation skulle tillgodose verksamhetens behov. Idag saknas behandlingsrum för tre av enhetens behandlare.



Projektnummer	Fastighetsbeteckning	Byggnads-ID	Datum
G138	Kungsljuset 3	81113	2019-01-03

Övriga befintliga behandlingsrum motsvarar inte gällande krav för bland annat ljudreduktion. Dokumenterade problem gällande sekretess och trångboddhet finns idag.

Expeditionsyta

Genetisk mottagning förväntas ske varannan vecka vid länssjukhuset i Kalmar. Detta är till stort gagn för de patienter som har sällsynta diagnoser, i huvudsak syndromdiagnoser som har genetiska orsaker, vilka leder till flera olika funktionsnedsättningar. Uppskattningar visar att ca två procent av Sveriges befolkning beräknas ha en sällsynt diagnos. Dessa patientgrupper reser idag till specialistsjukhus för mottagningsbesök mm. Yta för denna verksamhet kan inrymmas i hus 13, plan 6.

Åtgärder

Byggnaden uppfördes 1966 och renoverades 1995.

Till största delen används befintlig planlösning och rumsbildning med viss anpassning utifrån aktuell verksamhet. Nya ytskikt, belysning, el, kallelsesignal och ventilation inklusive kyla i hela planet samt byte av avloppssystem utförs. Våningen blir uppdelad i två delar med olika flöden för de olika patientgrupperna medan de centrala delarna samutnyttjas för personalytor till båda enheterna. Den norra delen av planet byggs om för onkologisk mottagning med patientingång via norra entrén. Onkologisk mottagning innehåller fem undersökningsrum, ett behandlingsrum för inläggning av piccline mm, ett provtagningsrum samt expeditioner för sjuksköterskor och läkare. Den södra delen innehåller åtta behandlingsrum för dietistmottagning, förråd för sondmatpumpar m.fl. tekniska hjälpmedel samt ett rum för samtal med familjer. Patienterna anmäler sig i befintlig reception på plan 2 och tar sig upp till dietistmottagningen plan 6. I samband med föreslagen ombyggnation kommer ventilationen förbättras och utökas med kyla i hela byggnaden, vilket innebär att två befintliga ventilationsaggregat i två separata fläktrum på tak kommer att bytas till nya aggregat med inbyggda kylbatterier.

Total ombyggnadsyta ca 1 000 m²

Etapp 1, ombyggnad plan 6

Lokalerna som avses byggas om är idag tomställda och inga evakueringslokaler eller andra åtgärder krävs under ombyggnationen. Att inga etappindelningar behövs och att hela våningen är disponibel är en fördel både tidsmässigt och ekonomisk. Projektering och ombyggnation kan genomföras omgående.

Etapp 2, åtgärder för installation av kyla i övriga delar av byggnaden

Arbeten med byte av aggregat i fläktrum på tak samt installation av ny kylmaskin inkl. rörsystem kan utföras parallellt med etapp 1 och detaljplaneras i samråd mellan verksamhet och funktionsplanerare och kan utföras under pågående verksamhet. Undertak i korridorer på alla plan kommer att demonteras för att kunna isolera befintliga tilluftkanaler, därefter åter-montage av undertaksplattor. I samband med detta moderniseras belysningen i korridorer samt angränsande ytor.



Projektnummer	Fastighetsbeteckning	Byggnads-ID	Datum
G138	Kungsljuset 3	81113	2019-01-03

Organisation förstudie

Regionservice

Irène Brodell, fastighetschef
Thomas Karlsson, byggchef, ombud
Susanna Köhlin, funktionsplanerare
Simon Dahlén, byggprojektledare
Stefan Westblom, tekniksakkunnig VVS
Torbjörn Josefsson, tekniksakkunnig El

Hälso- och sjukvårdsförvaltningen

Johan Rosenqvist, hälso- och sjukvårdsdirektör
Annkristin Svensbergh, sjukhuschef
Håkan Ehlin, verksamhetschef
Magnus Lagerlund, verksamhetschef

Externa konsulter;

Anders Thor, Arkitekt, ATRIO

Tidplan

Förstudie	april 2018 – augusti 2018
Beredning Investeringsråd	6 december 2018
Inriktningsbeslut Regionfullmäktige	27 mars 2019
Program och projektering	april - juni 2019
Genomförandebeslut Regionstyrelsen	8 maj 2019
Byggproduktion	september 2019 – april 2020
Inflyttning/driftsättning etapp 1	mars 2020
Driftsättning etapp 2	maj 2020

Ekonomi

Fastvärde 2019 års prisnivå

Total byggproduktionskostnad inklusive kyla beräknas till 17,1 Mkr och verksamhetsutrustning till 1,4 Mkr.

Etapp 1 (ombyggnad plan 6) 10,9 Mkr.

Etapp 2 (inneklimate inkl. kyla hela byggnaden) 6,2 Mkr.

Kapitaltjänstkostnader grundade på löpvärde beräknas till ca 1,4 Mkr/år. Övriga driftkostnader beräknas förbli oförändrade.

Risker

En riskanalys görs i alla faser av ett projekt och är speciellt viktigt i de tidiga skedena. Identifierade risker har graderats efter sannolikhet och konsekvens och graderats i risktal beroende på konsekvenserna av risken.



Projektnummer	Fastighetsbeteckning	Byggnads-ID	Datum
G138	Kungsljuset 3	81113	2019-01-03

- 1) Byggnadens status. Byggår 1966. Byggprodukter inte registrerat i något dokumentationssystem.

Åtgärder för att hantera dessa risker är:

- 1) Kostnader för omfattande utredningar bedöms inte stå i proportion till eventuell risk. Konsekvenser av okända produkter/material bör inte bli allt för stora utan bedöms rymmas i riskpeng.

Uppföljning

Rapportering i projekt sker regelbundet till byggchef.

Rapportering i projekt som löper enligt fastlagda planer och inom godkänd budget görs i samband med ordinarie delårs- och bokslutsrapportering.

Ärendets beredning

Regionservice har berett ärendet tillsammans med Hälso- och sjukvårdsförvaltningen.

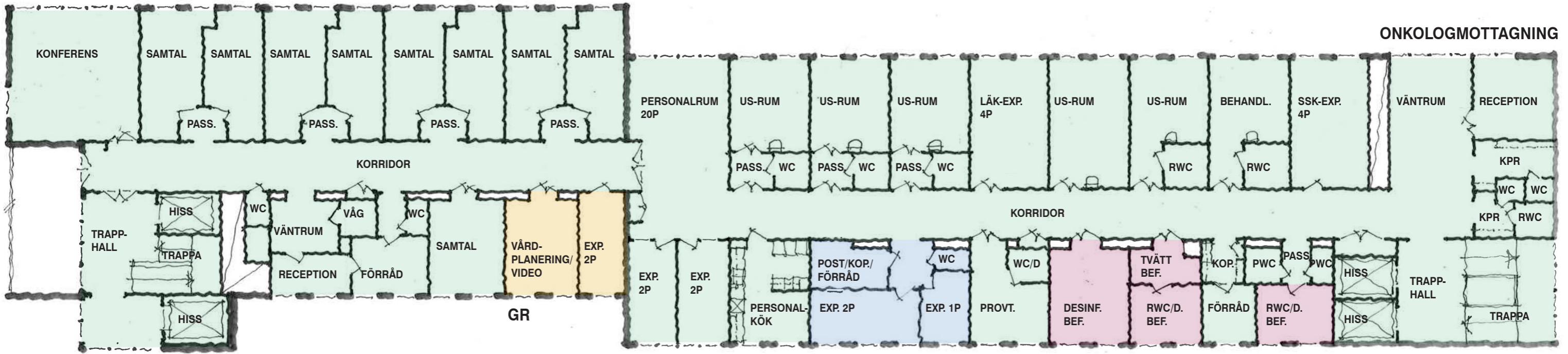
Datum: 2018-01-03

Handläggare: *Susanna Köhlin* (funktionsplanerare), Regionservice, Bygg- och förvaltarenhet

Bilagor

1. Planlösning hus 13, plan 6

DIETISTMOTTAGNING



PLAN 6

§ 98

Ärendenummer RS 2019/315

Ombyggnad av förråd, omklädningsrum och personalrum för EPM, Enheten för palliativ medicin, Länssjukhuset i Kalmar

Beslut

Regionstyrelsen lämnar följande förslag till regionfullmäktige:

Regionfullmäktige ger regiondirektören i uppdrag att fortsätta processen avseende ombyggnation av hus 13, plan 1 och 4, för EPM, Enheten palliativ medicin vid Länssjukhuset i Kalmar.

Bakgrund

Hälso- och sjukvårdsförvaltningen gav under 2018 Regionservice i uppdrag att gemensamt genomföra en förstudie avseende ombyggnation av lokaler för EPM, Enheten för palliativ medicin vid Länssjukhuset i Kalmar.

Verksamheten är trångbodd och arbetsmiljön är ansträngd.

Med framtaget förslag avseende ombyggnad av befintliga lokaler på plan 1 och 4 i hus 13 förbättras miljön i personalrum och förrådshantering. Arbetsmiljön förbättras och risken för överhörning reduceras för de sjuksköterskor som arbetar vid enhetens rådgivningsteam, PRIK och LAH.

Total byggproduktionskostnad beräknas till 2,6 miljoner kronor och verksamhetsutrustning till 0,3 miljoner kronor (2019 års prisnivå).

Kapitaltjänstkostnader beräknas öka med 0,3 miljoner kronor/år. Årliga kostnader för lokalvård ökar med 20 400 kronor medan övriga driftskostnader beräknas förbli oförändrade.

Handlingar

1. Protokollsutdrag från regionstyrelsens arbetsutskott § 95/2019.
2. Tjänsteskrivelse daterad den 18 mars 2019.
3. Underlag för inriktningsbeslut daterad 3 januari 2019.
4. Ritning förslag till ombyggnad.



§ 95

Ärendenummer RS 2019/315

Ombyggnad av förråd, omklädningsrum och personalrum för EPM, Enheten för palliativ medicin Länssjukhuset i Kalmar

Beslut

Regionstyrelsens arbetsutskott lämnar följande förslag till regionfullmäktige:

Regionfullmäktige ger Regiondirektören i uppdrag att fortsätta processen avseende ombyggnation av hus 13, plan 1 och 4, för EPM, enheten palliativ medicin vid Länssjukhuset i Kalmar.

Bakgrund

Hälso- och sjukvårdsförvaltningen gav under 2018 Regionservice i uppdrag att gemensamt genomföra en förstudie avseende ombyggnation av lokaler för EPM, Enheten för palliativ medicin vid Länssjukhuset i Kalmar.

Verksamheten är trångbodd och arbetsmiljön är ansträngd.

Med framtaget förslag avseende ombyggnad av befintliga lokaler på plan 1 och 4 i hus 13 förbättras miljön i personalrum och förrådshantering. Arbetsmiljön förbättras och risken för överhörning reduceras för de sjuksköterskor som arbetar vid enhetens rådgivningsteam, PRIK och LAH.

Total byggproduktionskostnad beräknas till 2,6 Mkr och verksamhetsutrustning till 0,3 Mkr (2019 års prisnivå).

Kapitaltjänstkostnader beräknas öka med 0,3 Mkr/år. Årliga kostnader för lokalvård ökar med 20 400 kr medan övriga driftskostnader beräknas förbli oförändrade.

Handlingar

1. Tjänsteskrivelse daterad den 18 mars 2019
2. Underlag för inriktningsbeslut daterad 3 januari 2019
3. Ritning förslag till ombyggnad

Regionfullmäktige

Ombyggnad av förråd, omklädningsrum och personalrum för EPM, Enheten för palliativ medicin Länssjukhuset i Kalmar

Förslag till beslut

Regionfullmäktige ger Regiondirektören i uppdrag att fortsätta processen avseende ombyggnation av hus 13, plan 1 och 4, för EPM, enheten palliativ medicin vid Länssjukhuset i Kalmar.

Bakgrund

Hälso- och sjukvårdsförvaltningen gav under 2018 Regionservice i uppdrag att gemensamt genomföra en förstudie avseende ombyggnation av lokaler för EPM, Enheten för palliativ medicin vid Länssjukhuset i Kalmar.

Verksamheten är trångbodd och arbetsmiljön är ansträngd.

Med framtaget förslag avseende ombyggnad av befintliga lokaler på plan 1 och 4 i hus 13 förbättras miljön i personalrum och förrådshantering. Arbetsmiljön förbättras och risken för överhörning reduceras för de sjuksköterskor som arbetar vid enhetens rådgivningsteam, PRIK och LAH.

Total byggproduktionskostnad beräknas till 2,6 Mkr och verksamhetsutrustning till 0,3 Mkr (2019 års prisnivå).

Kapitaltjänstkostnader beräknas öka med 0,3 Mkr/år. Årliga kostnader för lokalvård ökar med 20 400 kr medan övriga driftskostnader beräknas förbli oförändrade.

Christer Holmgren
t.f. förvaltningschef
regionservice

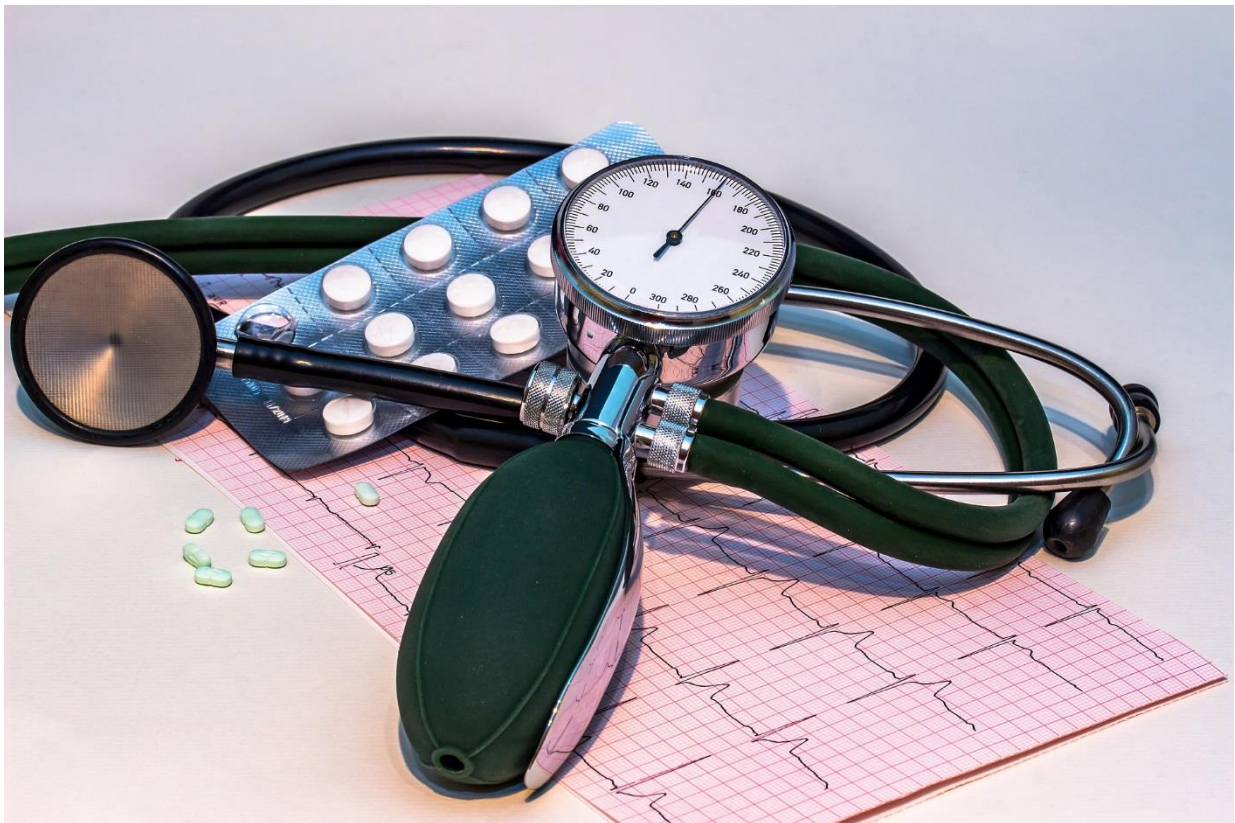
Iréne Brodell
basenhetschef
bygg- och förvaltarenheten

Bilaga

Underlag för inriktningsbeslut daterad 3 januari 2019.

Underlag för Inriktningsbeslut

Ombyggnad av förråd, omklädningsrum och personalrum för EPM, Enheten för palliativ medicin, hus 13, plan 1 och 4, Länssjukhuset i Kalmar





Projektnummer	Fastighetsbeteckning	Byggnads-ID	Datum
G148	Kungsljuset 3	81113	2019-01-03

Sammanfattning

Efter genomförd förstudie föreslås regionen investera 2,9 Mkr i ombyggnad av personalrum, omklädningsrum och förråd för enheten palliativ medicin vid länssjukhuset i Kalmar.

Med framtaget förslag avseende ombyggnad av befintliga lokaler på plan 1 och 4 i hus 13 förbättras miljön i personalrummet och förrådshantering av tekniska hjälpmedel och medicintekniska produkter. Arbetsmiljön förbättras och risken för överhörning reduceras för de sjuksköterskor som arbetar vid enhetens rådgivningsteam, PRIK och LAH. Åtgärderna är att betrakta som en kortsiktig lösning för att åtgärda arbetsmiljöproblem.

Bakgrund

Avdelningen för palliativ medicin har det oerhört trångt i sitt förråd där alla typer av artiklar samsas på liten yta, medicinsk teknik, tekniska hjälpmedel och förbrukningsartiklar. Rullstolar, patient-liftar och madrasser behöver lyftas ut för att personal ska kunna hämta ut produkter och material från förrådet. Det är svårarbetat och medför risk för personskada och svårt att hålla rent. Arbetsmiljön är hårt ansträngd. Personalrummet är oerhört litet och rymmer endast sex personer. Avdelningen har behov att ett 15-tal medarbetare kan äta lunch samtidigt. Lokalerna är trånga vilket begränsar möjligheterna att anpassa dem. Rådgivningsteamets fyra sjuksköterskor sitter i ett rum och för samtal via telefon. Risk för överhörning och stressig arbetsmiljö.

Ärendet

Åtgärder som föreslås är att skapa omklädningsrum för personalen på plan 1 och därmed frigöra yta för personalrum och förråd inom verksamhetens yta på plan 4. Tillkommande yta på plan 1 är ca 70 m² och detta möjliggör en omdisponering av yta på plan 4 som påtagligt förbättrar arbetsmiljön för personalen vid enheten. Förråden struktureras om och renodlas. Ett förråd för madrasser och större tekniska hjälpmedel placeras på plan 1, ett förråd för medicinsk teknik och ett för rullande förråd placeras på plan 4. Rådgivningsteamets expedition byggs om till två mindre expeditioner och skapar därmed möjlighet för rådgivningsteamets sjuksköterskor att få bättre arbetsmiljö under sina samtal.

Framtaget ombyggnadsförslag avser en utökning av yta på plan 1 för omklädningsrum och förråd. Inom verksamhetens egna lokaler disponeras ytorna om för personalrum och förråd.

Genomförandet sker i två etapper:

Etapp 1 – Ombyggnadsyta 70 kvm avseende omklädningsrum plan 1

Etapp 2 – Ombyggnadsyta 110 kvm plan 4

Organisation förstudie

Regionservice

Iréne Brodell, fastighetschef

Thomas Karlsson, byggchef, ombud

Susanna Köhlin, funktionsplanerare

Stefan Westblom, tekniksakkunnig VVS

Torbjörn Josefsson, tekniksakkunnig El



Projektnummer	Fastighetsbeteckning	Byggnads-ID	Datum
G148	Kungsljuset 3	81113	2019-01-03

Hälso- och sjukvårdsförvaltningen

Johan Rosenqvist, hälso- och sjukvårdsdirektör
Annkristin Svensbergh, sjukhuschef LSK
Arne Sjöberg, verksamhetschef Geriatriska kliniken

Externa konsulter;

Anders Thor, Arkitekt, ATRIO

Tidplan

Förstudie	april 2018 – oktober 2018
Beredning Investeringsråd	6 december 2018
Inriktningsbeslut Regionfullmäktige	27 mars 2019
Program och projektering	april –maj 2019
Genomförandebeslut Regionstyrelsen	8 maj 2019
Byggproduktion	augusti – november 2019
Inflyttning/driftsättning	december 2019

Ekonomi

Fastvärde 2019 års prisnivå

Total byggproduktionskostnad beräknas till 2,6 Mkr och verksamhetsutrustning till 0,3 Mkr.

Kapitaltjänstkostnader beräknas till ca 290 000/år. Årliga kostnader för lokalvård beräknas öka med 20 400 kr (ökad städ-yta 70 m²) medan övriga driftkostnader beräknas förbli oförändrade.

Risker

En riskanalys görs i alla faser av ett projekt och är speciellt viktigt i de tidiga skedena. Identifierade risker har graderats efter sannolikhet och konsekvens och graderats i risktal beroende på konsekvenserna av risken.

- 1) Byggnadens status. Byggår 1966. Byggprodukter inte registrerat i något dokumentationssystem.

Åtgärder för att hantera dessa risker är:

- 1) Kostnader för omfattande utredningar bedöms inte stå i proportion till eventuell risk. Konsekvenser av okända produkter/material bör inte bli allt för stora utan bedöms rymmas i riskpeng.

Uppföljning

Rapportering i projekt sker regelbundet till byggchef.

Rapportering i projekt som löper enligt fastlagda planer och inom godkänd budget görs i samband med ordinarie delårs- och bokslutsrapportering.



Projektnummer	Fastighetsbeteckning	Byggnads-ID	Datum
G148	Kungsljuset 3	81113	2019-01-03

Ärendets beredning

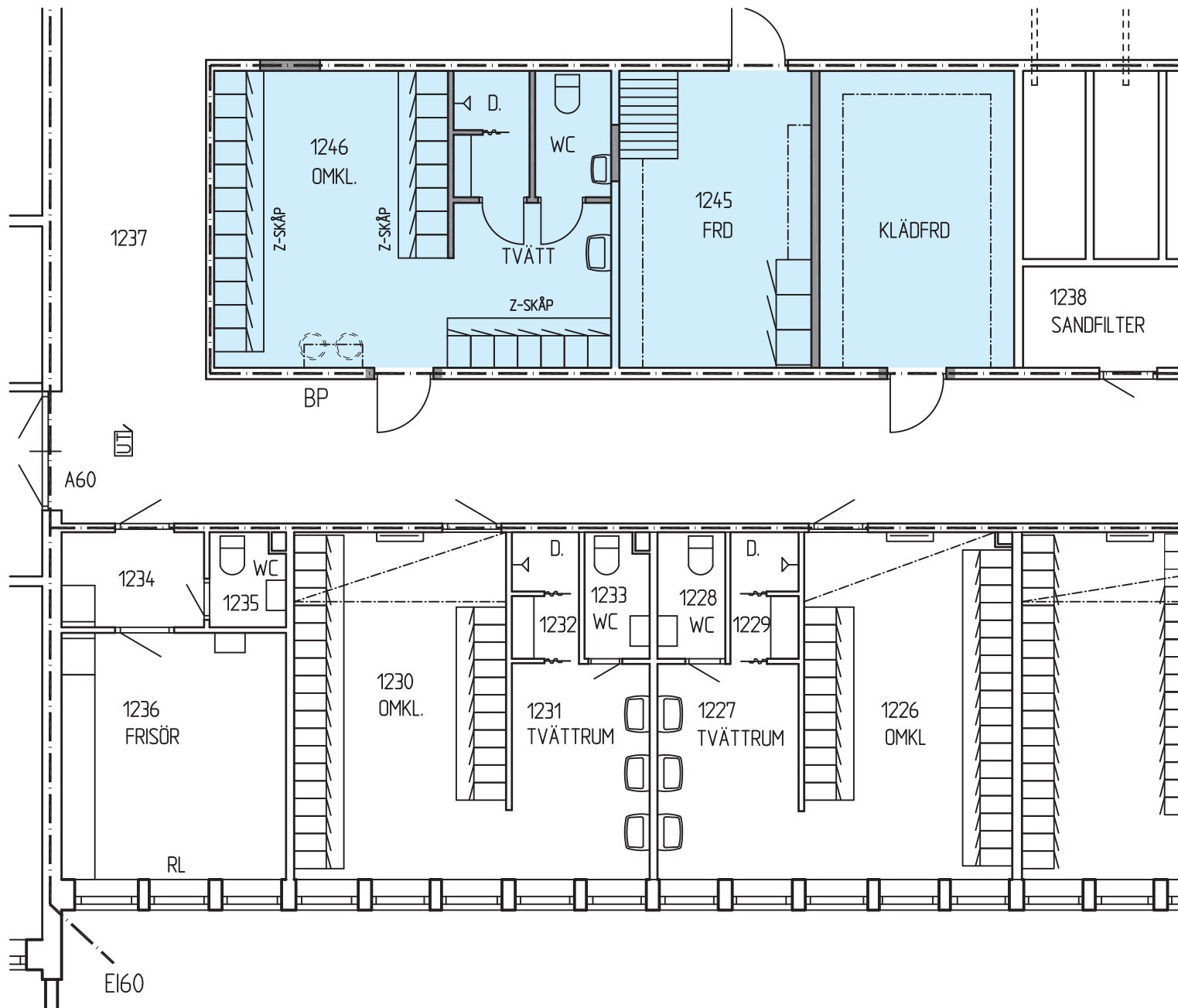
Regionservice har berett ärendet tillsammans med Hälso- och sjukvårdsförvaltningen.

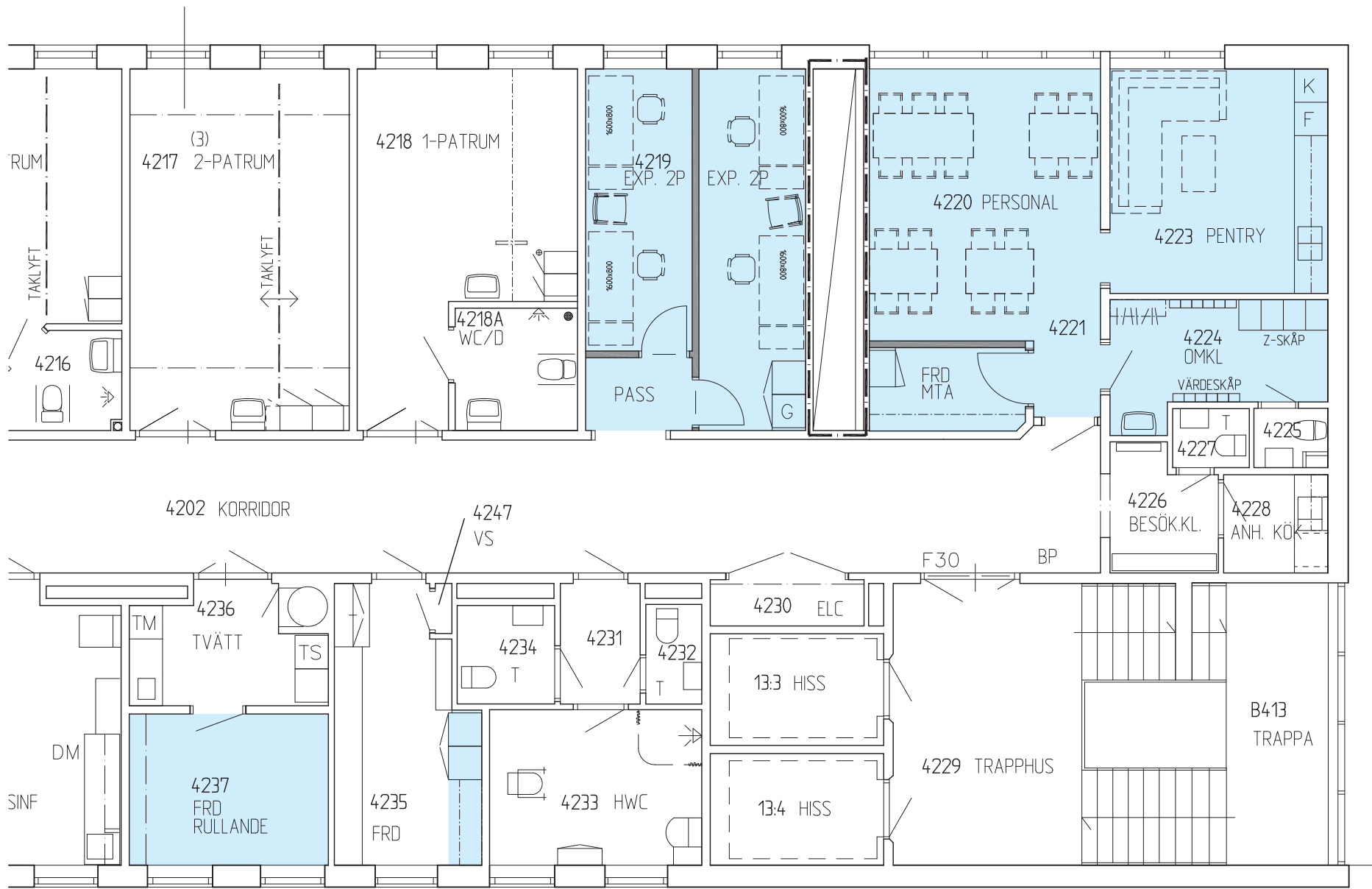
Datum: 2019-01-03

Handläggare: Susanna Köhlin (*funktionsplanerare*), Regionservice, Bygg- och förvaltarenhet

Bilagor

1. Planlösning plan 1 och 4 Enheten för palliativ medicin hus 13 LSK





§ 99

Ärendenummer RS 2019/321

Bytesavtal med TjustFastigheter AB avseende fastigheterna Västervik Mimer 5 och Västervik Läkaren 12

Beslut

Regionstyrelsen lämnar följande förslag till regionfullmäktige:

Regionfullmäktige godkänner bytesavtal som innebär att Region Kalmar län (juridiskt namn Kalmar läns landsting, 232100-0073) förvärvar fastigheten Västervik Läkaren 12 från TjustFastigheter AB (556060-6443) och avyttrar fastigheten Västervik Mimer 5 till TjustFastigheter AB.

Regiondirektören får i uppdrag att underteckna erforderliga handlingar för överlåtelseerna och eventuella inskrivningsåtgärder.

Bakgrund

Region Kalmar län tecknade i april 2016 en avsiktsförklaring med Västerviks kommun och kommunens bolag Västerviks Bostads AB och TjustFastigheter AB gällande ett fastighetsbyte. Avsiktsförklaringen innebär att Region Kalmar län ska överlåta del av fastigheten Västervik Mimer 1 till TjustFastigheter AB och att TjustFastigheter AB ska överlåta fastigheten Västervik Läkaren 12 till Region Kalmar län. Fastighetsöverlåtelseerna ska ske som ett byte och ingen mellanavgift ska utgå.

Fastigheten Västervik Mimer 1 är nu avstyckad och den del som ska överlåtas har fått fastighetsbeteckningen Västervik Mimer 5. På Västervik Mimer 5 finns två byggnader och dessa innehåller kommunal verksamhet (dagcenter m.m.), dessutom finns en mindre garagebyggnad på fastigheten. Västervik Läkaren 12 kallas Tjustskolan som populärnamn.

Tillträde för respektive fastighet är satt till den 1 oktober 2019.

Handlingar

1. Protokollsutdrag från regionstyrelsens arbetsutskott § 96/2019.
2. Tjänsteskrivelse daterad den 19 mars 2019.
3. Bytesavtal.



§ 96

Ärendenummer RS 2019/321

Bytesavtal med TjustFastigheter AB avseende fastigheterna Västervik Mimer 5 och Västervik Läkaren 12

Beslut

Regionstyrelsens arbetsutskott lämnar följande förslag till regionfullmäktige:

Regionfullmäktige godkänner bytesavtal som innebär att Region Kalmar län (juridiskt namn Kalmar läns landsting, 232100-0073) förvärvar fastigheten Västervik Läkaren 12 från TjustFastigheter AB (556060-6443) och avyttrar fastigheten Västervik Mimer 5 till TjustFastigheter AB.

Regiondirektören får i uppdrag att underteckna erforderliga handlingar för överlåtelseerna och eventuella inskrivningsåtgärder.

Bakgrund

Region Kalmar län tecknade i april 2016 en avsiktsförklaring med Västerviks kommun och kommunens bolag Västerviks Bostads AB och TjustFastigheter AB gällande ett fastighetsbyte. Avsiktsförklaringen innebär att Region Kalmar län ska överlåta del av fastigheten Västervik Mimer 1 till TjustFastigheter AB och att TjustFastigheter AB ska överlåta fastigheten Västervik Läkaren 12 till Region Kalmar län. Fastighetsöverlåtelseerna ska ske som ett byte och ingen mellanavgift ska utgå.

Fastigheten Västervik Mimer 1 är nu avstyckad och den del som ska överlåtas har fått fastighetsbeteckningen Västervik Mimer 5. På Västervik Mimer 5 finns två byggnader och dessa innehåller kommunal verksamhet (dagcenter mm.), dessutom finns en mindre garagebyggnad på fastigheten. Västervik Läkaren 12 kallas Tjustskolan som populärnamn.

Tillträde för respektive fastighet är satt till den 1 oktober 2019.

Handlingar

1. Tjänsteskrivelse daterad den 19 mars 2019
2. Bytesavtal

Regionfullmäktige

Bytesavtal Västervik Mimer 5 och Läkaren 12

Förslag till beslut

Regionfullmäktige godkänner bytesavtal som innebär att Region Kalmar län (juridiskt namn Kalmar läns landsting, 232100-0073) förvärvar fastigheten Västervik Läkaren 12 från TjustFastigheter AB (556060-6443) och avyttrar fastigheten Västervik Mimer 5 till TjustFastigheter AB.

Regiondirektören får i uppdrag att underteckna erforderliga handlingar för överlåtelseerna och eventuella inskrivningsåtgärder.

Bakgrund

Region Kalmar län tecknade i april 2016 en avsiktsförklaring med Västerviks kommun och kommunens bolag Västerviks Bostads AB och TjustFastigheter AB gällande ett fastighetsbyte. Avsiktsförklaringen innebär att Region Kalmar län ska överlåta del av fastigheten Västervik Mimer 1 till TjustFastigheter AB och att TjustFastigheter AB ska överlåta fastigheten Västervik Läkaren 12 till Region Kalmar län. Fastighetsöverlåtelseerna ska ske som ett byte och ingen mellanavgift ska utgå.

Fastigheten Västervik Mimer 1 är nu avstyckad och den del som ska överlåtas har fått fastighetsbeteckningen Västervik Mimer 5. På Västervik Mimer 5 finns två byggnader och dessa innehåller kommunal verksamhet (dagcenter mm.), dessutom finns en mindre garagebyggnad på fastigheten. Västervik Läkaren 12 kallas Tjustskolan som populärnamn.

Tillträde för respektive fastighet är satt till den 1 oktober 2019.

Christer Holmgren
t.f. förvaltningschef
Regionservice

Irène Brodell
fastighetschef
Bygg- och förvaltarenheten

Bilaga

Bytesavtal

BYTESAVTAL

Parter:

Region Kalmar län (org. nr. 232100-0073) Andel: 1/1
Box 601
391 26 Kalmar
Ägare till Västervik Mimer 5
Nedan kallad Region Kalmar län

Tjustfastigheter AB (org. nr. 556060-6443) Andel 1/1
Box 502
593 25 Västervik
Ägare till Västervik Läkaren 12
Nedan kallad TFAB

Byte Överlåtelseförklaring Fastighetsbildning

Region Kalmar län överlåter till TFAB fastigheten Västervik Mimer 5 om 18 471 m².
Bilaga 1, Fastighetskarta

TFAB överlåter till Region Kalmar län fastigheten Västervik Läkaren 12 om 8 249 m².
Bilaga 2, Fastighetskarta

Fastighetsbildning är tänkt att ske så att Mimer 5 avstyckas och att Västervik Läkaren 12 regleras in i Västervik Läkaren 9.

Mellanavgift

Ingen mellanavgift ska utgå.

Tillträdesdag

2019-10-01

§1 Fastighetens skick

Fastigheterna överlåts i befintligt skick

§2 Inteckningar

Parterna garanterar att respektive fastighet på tillträdesdagen inte är intecknad samt ej heller ansökan om inteckning har gjorts eller kommer att göras. Parterna skall senast på tillträdesdagen tillse att överlåten egendom ej står som säkerhet för någon form av belåning.

§3 Servitut och Nyttjanderätter

Västervik Mimer 5.

Väg	Last	Officialservitut	0883-2018/39.1
Väg	Last	Officialservitut	0883-1855.1

Markupplåtelseavtal för optokanalisation med Västerviks Miljö och Energi AB. (Last)

Markupplåtelseavtal för elledningar med Västerviks Miljö och Energi AB. (Last)

Markupplåtelseavtal för fjärrvärme med Västerviks Miljö och Energi AB. (Last)

Ansökan för att skapa Gemensamhetsanläggning för fastigheternas gemensamma kallvatten och dagvattenservis är inskickad till Lantmäteriet och under behandling.

Västervik Läkaren 12

Gångväg cykeltrafik	Last	Officialservitut	0883-188.2
Avlopp	Förmån	Officialservitut	0883-1941.1
	Bildningsåtgärd: Avstyckning		
	Beskrivning: rätt att behålla, underhålla och förnya underjordiska ledningar för spillvatten och dagvatten inom område a, 4 m brett		
Elledning	Last	Officialservitut	0883-1941.2
	Beskrivning: rätt att behålla, underhålla och förnya underjordiska elledningar inom område b, 2 m brett		
Fjärrvärme	Last	Ledningsrätt	0883-188.1
Starkström	Last	Ledningsrätt	0883-188.1
Vatten och avlopp	Last	Ledningsrätt	0883-188.4

§4 Faran för fastigheten

Respektive part står faran om dennes överlåtna egendom skadas eller försämras mellan kontraktsdagen och tidpunkten för tillträde.

§5 Fördelning av kostnader och intäkter

Kostnader för och intäkter av överlåtten egendom som belöper på tiden intill tillträdesdagen skall betalas respektive uppbäras av överlåtaren. Mottagaren skall stå för kostnader och uppbära intäkter som belöper på tiden efter tillträdet.

§6 Lagfart m.m.

Respektive part skall erlägga samtliga kostnader som är förenade med ansökan och erhållande av lagfart för förvärvad fastighet.

§7 Fastighetsbildning

Region Kalmar län bekostar fastighetsreglering för överföring av Läkaren 12 till Läkaren 9. Region Kalmar län ansöker om fastighetsbildning som ska anses ingiven för TFAB som genom fullmakt.

§8 Friskrivningsklausul

Efter tillträdesdagen får inte respektive part göra några anspråk på grund av fel i förvärvad fastighet.

§9 Övriga villkor och bestämmelser

Respektive part ska tillträda respektive fastighet 2019-09-01 under förutsättning att Regionfullmäktige i Kalmar län vid den tidpunkten har beslutat om överlåtelsen och godkänt bytesavtalet samt att förutsättningar i övrigt är uppfyllda enligt detta bytesavtal. Om Regionfullmäktige i Kalmar län vid den ovan angivna tidpunkten ännu inte har godkänt bytesavtalet senareläggs tillträdesdagen att ske inom sju dagar efter det att Regionfullmäktige godkänt bytesavtalet. Godkänner inte Regionfullmäktige bytesavtalet återgår bytet med omedelbar verkan utan vidare hävning. Ingen av parterna har rätt till skadestånd av andre parten.

Mediaförsörjning Mimer 1 och Mimer 5

Hus 01 och 02 ligger på Mimer 5, hus 03 ligger på Mimer 1

Hus 01 har egna abonnemang för el, fjärrvärme, kallvatten och avlopp. Mätaren för kallvatten är ansluten via samma avstängningsventil som inkommande vatten till fastigheterna, det innebär att inkommande vatten för samtliga hus måste stängas vid ett framtida mätarbyte. Vid ett sådant byte åvilar det TFAB att informera Region Kalmar län om detta i god tid.

Hus 02 har egna abonnemang för el, fjärrvärme och avlopp. För kallvatten försörjs hus 02 via hus 03 och 01, mätaren finns i hus 01.

Hus 03 har egna abonnemang för el, fjärrvärme och avlopp. För kallvatten försörjs hus 03 via hus 01. TFAB debiterar Region Kalmar län för kallvattenförbrukningen i hus 03, undermätare finns.

En ansökan är inskickad till Lantmäteriet för att skapa Gemensamhetsanläggning för kallvatten och dagvatten.

Brandlarm inklusive larmsändare, ur-anläggning, snabbtelefonanläggning, antennenanläggning och den datakommunikation som matas från hus 03 till hus 02 separeras från centralerna i hus 03.

Den ytterbelysning som finns utmed den interna gatan som ligger på Mimer 5 och går vidare upp till Mimer 4 är idag ansluten till elservis i hus 03 på Mimer 1. TFAB ansvarar för att ändra detta så att de istället matas från elservis i hus 02 på Mimer 5.

I övrigt gäller vad i Jordabalken eller eljest i lag stadgas om överlåtelse av fast egendom.

Bilaga 1: Fastighetskarta, Västervik Mimer 5

Bilaga 2: Fastighetskarta, Västervik Läkaren 12

Förestående bytesavtal godkänns

.....
Ort och datum

För Region Kalmar län

.....
Anders Henriksson
Regionstyrelsens ordf.

.....
Ingeborg Eriksson
Regiondirektör

Namnteckningar bevittnas:

.....

.....

.....
Ort och datum

För Tjustfastigheter AB

.....
Anders Björlin
Kommundirektör

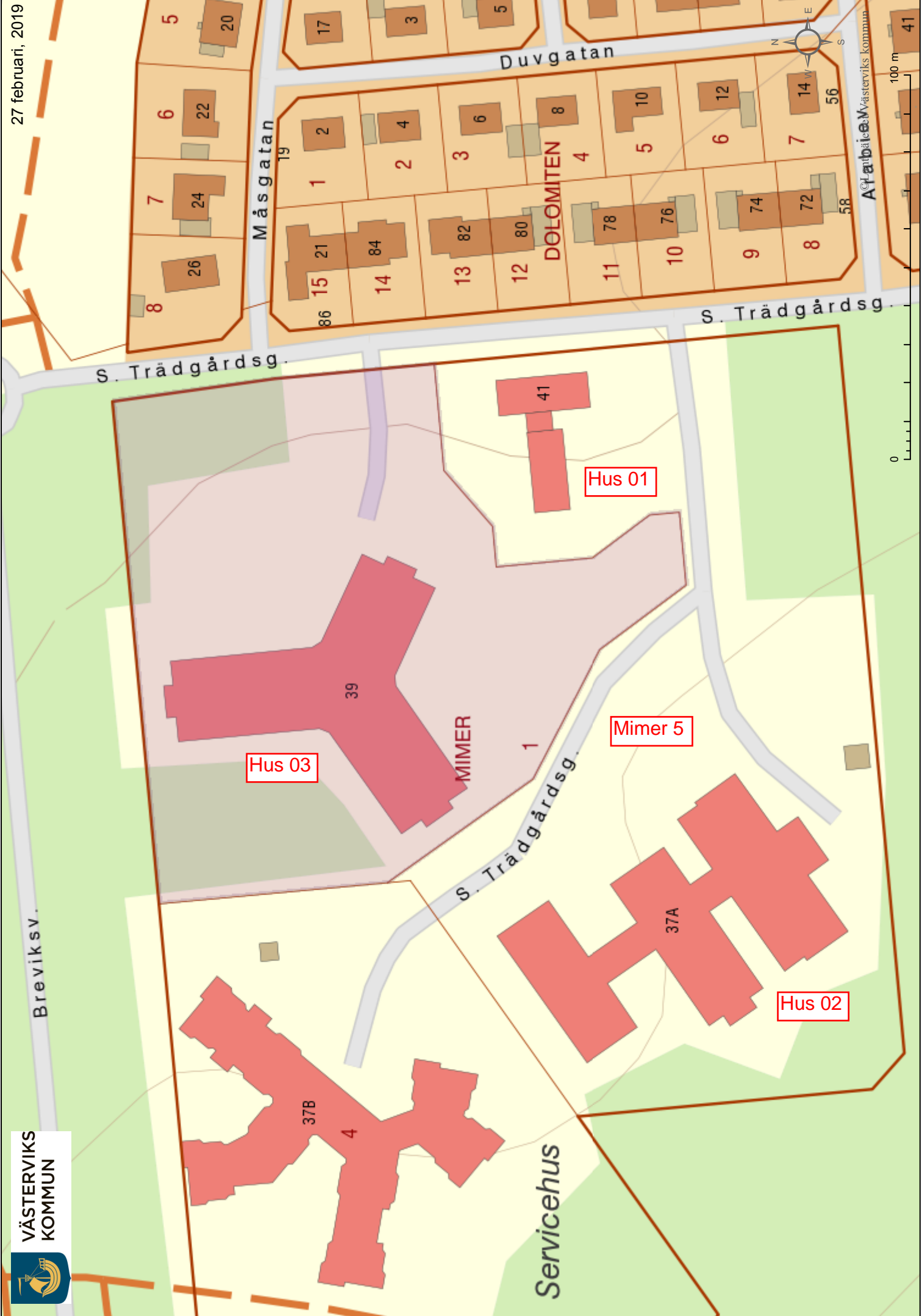
.....
Sven-Åke Lindberg
VD

Namnteckningar bevittnas:

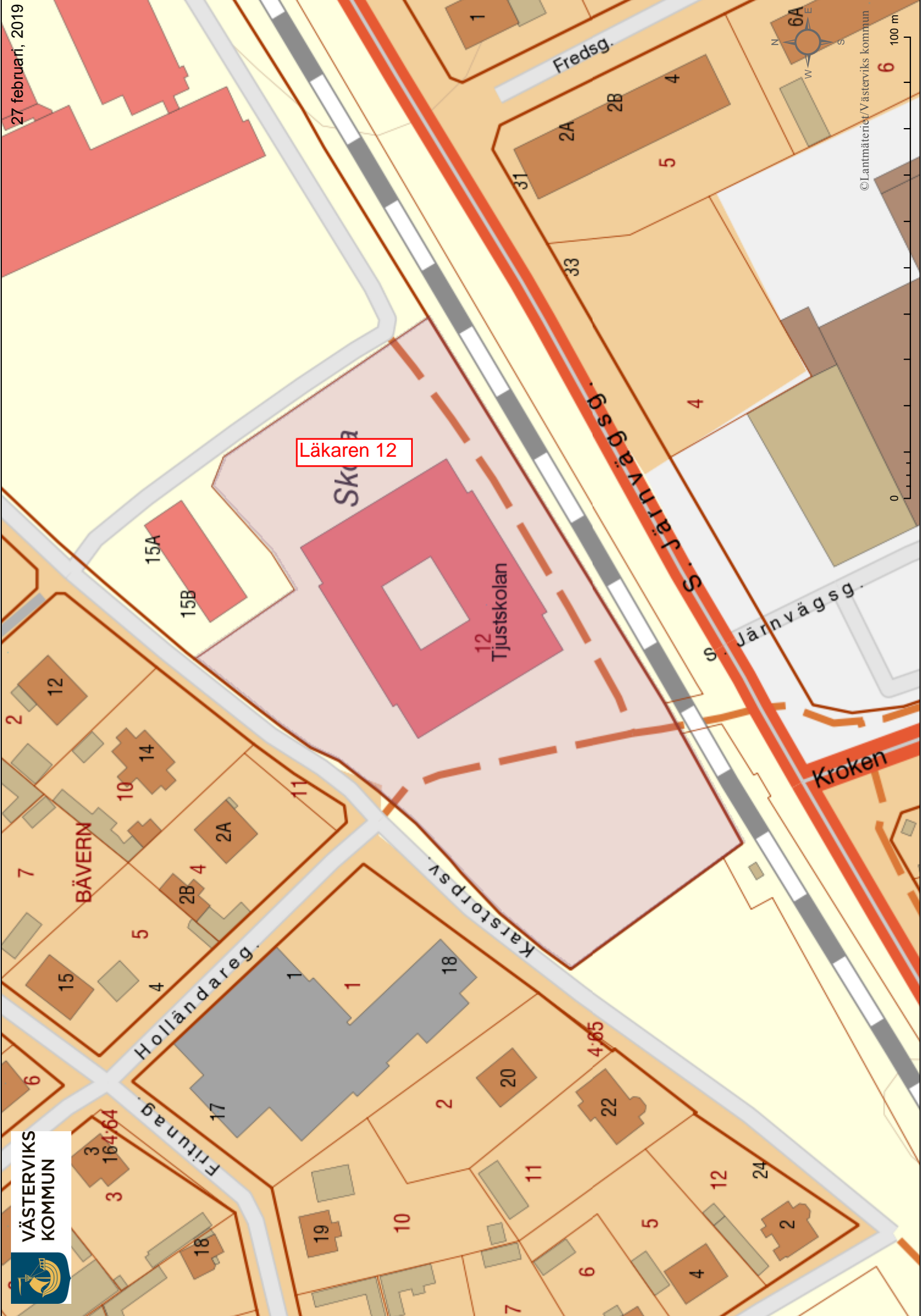
.....

.....

27 februari, 2019



27 februari, 2019



Läkaren 12



© Lantmäteriet/Västerviks kommun

100 m

§ 100

Ärendenummer RS 2019/322

Hyresavtal för ny hälsocentral i Gamleby

Beslut

Regionstyrelsen lämnar följande förslag till regionfullmäktige:

Regionfullmäktige ger regiondirektören i uppdrag att teckna hyresavtal med Västerviks Bostads AB för en ny hälsocentral i Gamleby.

De ekonomiska konsekvenserna inarbetas i kommande regionplaner.

Bakgrund

Region Kalmar län och Västerviks kommun samt dess bolag Västerviks Bostads AB och TjustFastigheter AB tecknade i april 2016 en avsiktsförklaring som innehöll dels fastighetsbytet Västervik Mimer 5 och Västervik Läkaren 12, dels en förhyrning av en nybyggd hälsocentral i Gamleby.

Hälsocentralen ska förhyras av Västerviks Bostads AB på fastigheten Västervik Katedern 11 i Gamleby. Hälsocentralen är belägen i bottenplan i en byggnad som i ovanliggande våningsplan också ska innehålla kommunalt boende.

Tillträde för respektive fastighet är satt till den 1 oktober 2019.

Ett preliminärt hyresavtal baserat på de överenskomna villkoren i avsiktsförklaringen finns framtaget.

Hyrestid: 25 år

Hyra: 2 808 000 kronor/år, (tillkommer kostnad för verksamhetsel)

Inflyttning: Preliminärt Q4 2022. Inflyttningsdag är preliminär då detaljplanearbetet för kvarteret ännu pågår.

Handlingar

1. Protokollsutdrag från regionstyrelsens arbetsutskott § 97/2019.
2. Tjänsteskrivelse daterad den 19 mars 2019.



§ 97

Ärendenummer RS 2019/322

Hyresavtal för ny hälsocentral i Gamleby

Beslut

Regionstyrelsens arbetsutskott lämnar följande förslag till regionfullmäktige:

Regionfullmäktige ger regiondirektören i uppdrag att teckna hyresavtal med Västerviks Bostads AB för en ny hälsocentral i Gamleby.

De ekonomiska konsekvenserna inarbetas i kommande regionplaner.

Bakgrund

Region Kalmar län och Västerviks kommun samt dess bolag Västerviks Bostads AB och TjustFastigheter AB tecknade i april 2016 en avsiktsförklaring som innehöll dels fastighetsbytet Västervik Mimer 5 och Västervik Läkaren 12, dels en förhyrning av en nybyggd hälsocentral i Gamleby.

Hälsocentralen ska förhyras av Västerviks Bostads AB på fastigheten Västervik Katedern 11 i Gamleby. Hälsocentralen är belägen i bottenplan i en byggnad som i ovanliggande våningsplan också ska innehålla kommunalt boende.

Tillträde för respektive fastighet är satt till den 1 oktober 2019.

Ett preliminärt hyresavtal baserat på de överenskomna villkoren i avsiktsförklaringen finns framtaget.

Hyrestid: 25 år

Hyra: 2 808 000 kr/år, (tillkommer kostnad för verksamhetsel)

Inflyttning: Preliminärt Q4 2022. Inflyttningsdag är preliminär då detaljplanearbetet för kvarteret ännu pågår.

Handling

Tjänsteskrivelse daterad den 19 mars 2019

Regionfullmäktige

Förhyrning Gamleby HC

Förslag till beslut

Regionfullmäktige ger regiondirektören i uppdrag att teckna hyresavtal med Västerviks Bostads AB för en ny hälsocentral i Gamleby.

De ekonomiska konsekvenserna inarbetas i kommande regionplaner.

Bakgrund

Region Kalmar län och Västerviks kommun samt dess bolag Västerviks Bostads AB och TjustFastigheter AB tecknade i april 2016 en avsiktsförklaring som innehöll dels fastighetsbytet Västervik Mimer 5 och Västervik Läkaren 12, dels en förhyrning av en nybyggd hälsocentral i Gamleby.

Hälsocentralen ska förhyras av Västerviks Bostads AB på fastigheten Västervik Katedern 11 i Gamleby. Hälsocentralen är belägen i bottenplan i en byggnad som i ovanliggande våningsplan också ska innehålla kommunalt boende.

Tillträde för respektive fastighet är satt till den 1 oktober 2019.

Ett preliminärt hyresavtal baserat på de överenskomna villkoren i avsiktsförklaringen finns framtaget.

Hyrestid: 25 år

Hyra: 2 808 000 kr/år, (tillkommer kostnad för verksamhetsel)

Inflyttning: Preliminärt Q4 2022. Inflyttningsdag är preliminär då detaljplanarbetet för kvarteret ännu pågår.

Christer Holmgren
t.f. förvaltningschef
Regionservice

Iréne Brodell
fastighetschef
Bygg- och förvaltarenheten