

Regionstyrelsen 11 september 2024

Informationspunkter



- Nöjda invånare och samarbetspartners
- Hållbar utveckling i hela länet
- Sveriges bästa kvalitet, tillgänglighet och säkerhet
- En av Sveriges bästa arbetsplatser
- God ekonomisk hushållning

Övergripande mål i regionplan | 2024-2026



Tillsammans

- Möter vi människor där de är
- Driver vi utveckling och förbättring
- Främjar vi människors egenkraft

Fokusområden 2024

regionkalmar.se

Hållbar utveckling i hela länet

Helena Nilson, regional utvecklingsdirektör

Mattias Ask, trafikdirektör

En av Sveriges bästa arbetsplatser

Helen Persson, HR-direktör

God ekonomisk hushållning

Lars Mattsson, ekonomidirektör

Informationspunkter 11 september 2024

Hållbar utveckling i hela länet

Helena Nilsson, regional utvecklingsdirektör
Mattias Ask, trafikdirektör

Statliga utredning: "Framtida regionala utvecklings- och landsbygdspolitiken"

Utredaren ska:

- Lämna förslag på hur den framtida Regionala utv politiken och Landsbygdspolitiken ska inriktas och utformas
- Om områdena ska slås ihop; föreslå nytt gemensamt mål
- Analysera om behov finns att förändra statliga myndigheters o regionernas ansvar och uppgifter; eventuellt föreslå förändringar
- Identifiera hinder och vid behov föreslå hur samordning mellan statliga myndigheter, samverkan mellan myndigheter, regioner och kommuner kan utv för att nå målen för politikområdena
- Uppdraget redovisas 1 juni 2026, Martin Olauzon

Aktuellt infrastruktur

Regionala banorna

Stationsläget i Linköping:

- Info från TRV före sommaren om fortsatt process efter utredningen av stationsläget
- Olika alternativ presenterades utifrån utredning som Region Östergötland beställt - alternativ som ansluter Stångådalsbanan till nytt stationsläge
- Samråd om järnvägsplanen för Ostlänken i Linköping genomförs under hösten
- Slutligt ställningstagande om stationsläget för Stångådal efter årsskiftet

Aktuellt infrastruktur

Forts regionala banorna

Bristutredningen:

- Underhållsinsatser; trädsäkring o plankorsningar kan påbörjas under innevarande planperiod.
- Investeringar; TRV återkommer med besked under hösten vilka objekt man kommer gå vidare med inför revidering av nationell transportplan.

Övrigt:

- Möte med TRV för att skapa klarhet i nya uppgifter ang E22 Bergkvara
- Nationell plan – påverkansarbete
- Löpande dialog med TRV



- 10 september samtal med pensionärsrådet
- 12 september samtal med funktionshinderrådet
- 18 september Ungdomsförbunden
- 20 september gymnasiet i Kalmar
- 4 oktober Kalmarsund Promotion
- 15 oktober Civilsamhället
- 16 oktober gymnasiet i Västervik
- 18 oktober Linnéstudenter
- 25 oktober gymnasiet i Nybro
- 8 november Regiondagen
- 12 november Nätverket folkhälsoutvecklare
- 19 november Näringslivsrepresentanter
- 21 november nätverken för näringslivschefer och landsbygdsutvecklare
- 29 november Nätverket kulturchefer
- 5 december Strukturbildsnätverket

RUS dialoger hösten



TEMA

Kalmar län 2040



Jessica Bergsjö
Moderator

Årets
talare 2023
inom AI
& Tech



Nicklas Hermansson
Framtidsspanare



Sara Fröhling Lindersköld,
Regionchef på
Ungdomsbarometern



Annika Wallenskog
Chefsekonom på SKR



Charlotta Mellander
Professor i nationalekonomi
på Jönköping University

Trafikupphandling

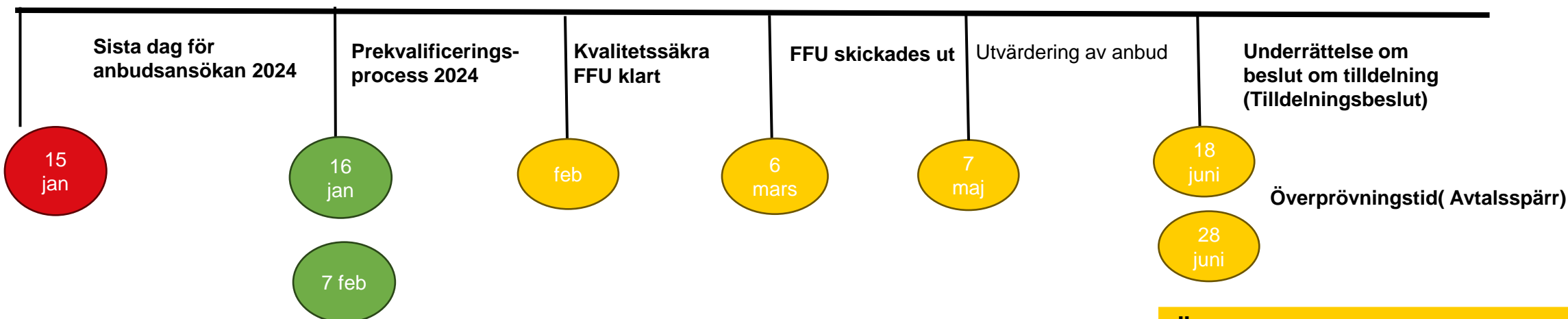
Särskilda persontransporter och närtrafik 2026

Trafikavtal Särskilda persontransporter och Närtrafik 2026

- Trafikstart 1 jan 2026.
- Avtalstiden är sex (6) år, inga optionsår.
- Trafiken berör Särskilda persontransporter (färdtjänst, sjukresor, resor till anpassad skola) och Närtrafik i hela länet.
- Upphandlingen omfattar 109 fordonsomlopp som lagts samman i 19 trafikpaket (4 – 10 fordon).*
- Fossilfria drivmedel. 11 elfordon i A1 klassen (personbil 1-4 säten) övriga fordon drivs med HVO100.
- 8 trafikföretag (tre nya)
- Ekonomisk utfall: 1 procent lägre kostnader jämfört med nuvarande budget + 1 fordon extra

Trafikupphandling Serviceresor- Upphandlingsprocessen

2024



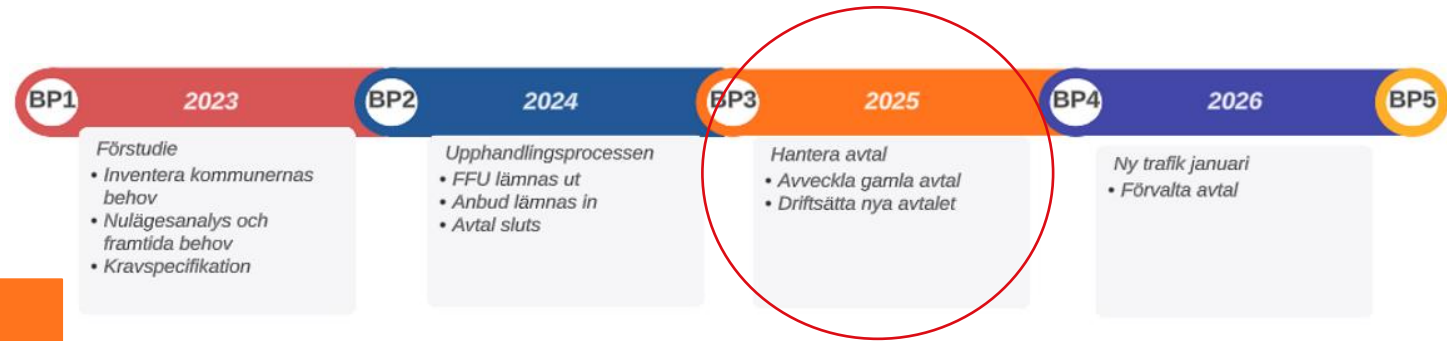
Överprövning pågår!
Detta avser endast trafikpaket 1 och trafikpaket 4.

Tidplan

Etablering av avtal- Hantera avtal 2024/2025

Förberedelser inför etablering av avtalet har påbörjats.

- **Avveckla gamla avtal:** Kommunikation med nuvarande trafikföretag gällande avtalsuppsägning och tidsplan, inventering och återlämning av resurser, övervakning av avvecklingsprocessen.
- **Driftsätta nya avtalet:** avtalsgenomgång, utbildningar, förändringar och uppdateringar i IT-system.
- **Uppstartsplan:** tidslinjer, kommunikationsplan, riskhantering, kundinformation, övervakning , med mera.



Aktuell situation efter gasminibussar

Trafikläget vid skolstart

- Trafikföretagen har tagit in ersättningsfordon;
- Tillräckligt med ersättningsfordon fanns för att utföra all trafik inom särskilda persontransporter i samband med skolstart

Tilläggsavtal

- Tilläggsavtal upprättats med trafikföretagen avseende giltiga avvikelser på ersättningsfordon och hantering av merkostnader under gällande avtalsperiod som sträcker sig fram till och med den 31 december 2025.
- Exempel på tillåtna avvikelser:
 - Längre maxålder och fler antal körda mil
 - Designkrav avseende exempelvis färg på fordon
 - Fordonskapacitet
 - Krav på biogas ersätts med att valfritt fossilfritt drivmedel kan användas, under förutsättning att det uppfyller kraven i lag (2010:598) om hållbarhetskriterier för biodrivmedel och flytande biobränslen.

Ekonomi

- Kalmar länstrafik har krävt in följande information från trafikföretagen för att kunna hantera deras ersättningsanspråk avseende merkostnader:
 - Uppgift om trafikföretag, kontaktperson och kontaktuppgifter
 - Uppgift om skadedatum för respektive skada/extrakostnad
 - En sammanfattning av på vilket sätt företaget anser att detta är extrakostnader som inte ersätts genom befintlig trafikersättning
 - Skriftlig kopia på beskeden från försäkringsbolaget. Ska prövas mot både företags- samt motorförsäkring.
 - Preciserat ersättningskrav (i kronor exkl moms)
 - Kopia på kvitton och fakturor på aktuella kostnader
- Kvarstår i budgetprognos med kostnadsökningar på 6 mnkr till följd av biogasexplosioner. Prognos dock väldigt osäker då trafikföretagens underlag inte har inkommit.
- Bedömning att kostnaderna ökar med 4 mnkr under 2025. Nytt avtal från 1 jan 2026.

Försäkringar

- **Trafikföretagen och försäkringsbolagen:**

Hittills har det varit avslag för trafikföretag som har anmält till försäkringsbolagen. Oklart ifall de har prövat mot både motor- och företagsförsäkring.

- **Regional Kalmar läns försäkringsbolag:**

Hittills har Region Kalmar län fått beskedet att ersättning endast kan erhållas för kostnader direkt kopplat till merkostnader för de enskilda fordon vars gastankar exploderade. Därtill har beskedet hittills varit att ersättning för merkostnader efter myndighetsbeslut endast omfattar tåg och ej bussar i aktuell försäkring. Fortsatt dialog med och stöd från regionens upphandlade försäkringsförmedlare.

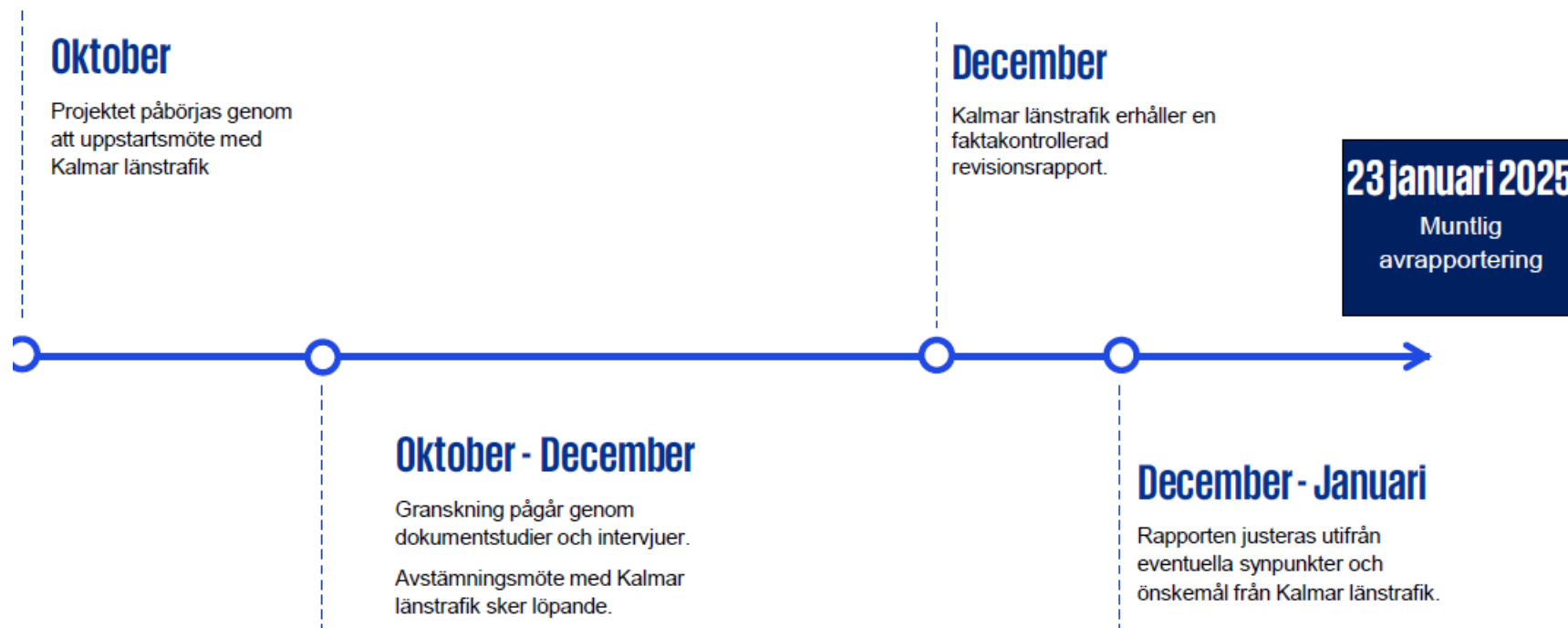
Juridik

- Extern jurist har sett över ansvarsfrågan och ansvarsrelationerna. Dennes bedömning att trafikföretagen ansvariga för att tillhandahålla fordon och leverera trafik. Det juridiska ansvaret för fordonsbrist som uppstått kan ej läggas på Kalmar länstrafik. I praktiken krävs dock en balansgång för att säkra att fordonstrafik kan utföras (tilläggsavtal).
- Bedömning att en eventuell juridisk process kring ansvarsfrågan och skadeståndskrav kan aktualiseras när utredning om orsak till explosionerna är klar. Många aktörer involverade i en lång leverantörskedja.

Aktuella utredningar

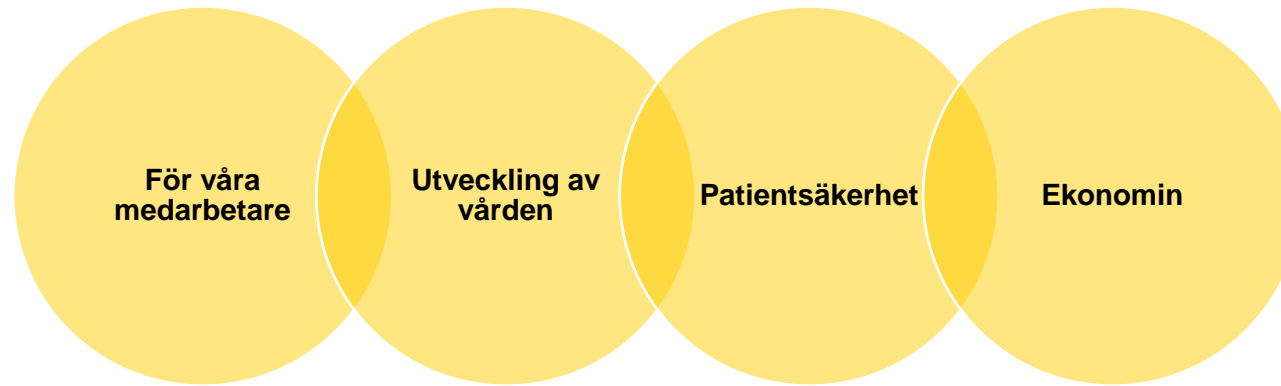
- Företaget Elementa genomför (haveri-)utredning om orsak till gasexplosion. Preliminärt klart i september. Tidplan något förskjuten på grund av tekniska orsaker i utredningen.
- KPMG ska utföra granskning av Kalmar länstrafiks hantering av upphandlingen Avtal 2020 när aktuella fordon tillkom och hanteringen av de tre biogasincidenterna.

Aktuell tidplan för uppdraget:



En av Sveriges bästa arbetsplatser

Helen Persson, HR-direktör



För våra medarbetare: vi vill prioritera satsningar för våra egna medarbetare och skapa bättre förutsättningar för en god arbetsmiljö.

Utveckling av vården: Svårt att bedriva långsiktig utveckling. I dag finns det vissa verksamheter där det inte är möjligt eftersom en stor andel av personalen är hyrbolag.

Patientsäkerhet: Svårt att jobba med patientsäkerheten när det är mycket tillfällig hyrbolagspersonal.

Ekonomin: Vi har en ökad inflation och ekonomiska utmaningar. Hyrpersonal är dyrt och en tillfällig lösning. Merkostnaden för hyrbolagen står för en stor del av förvaltningens underskott. Vi vill satsa på egna medarbetare istället.

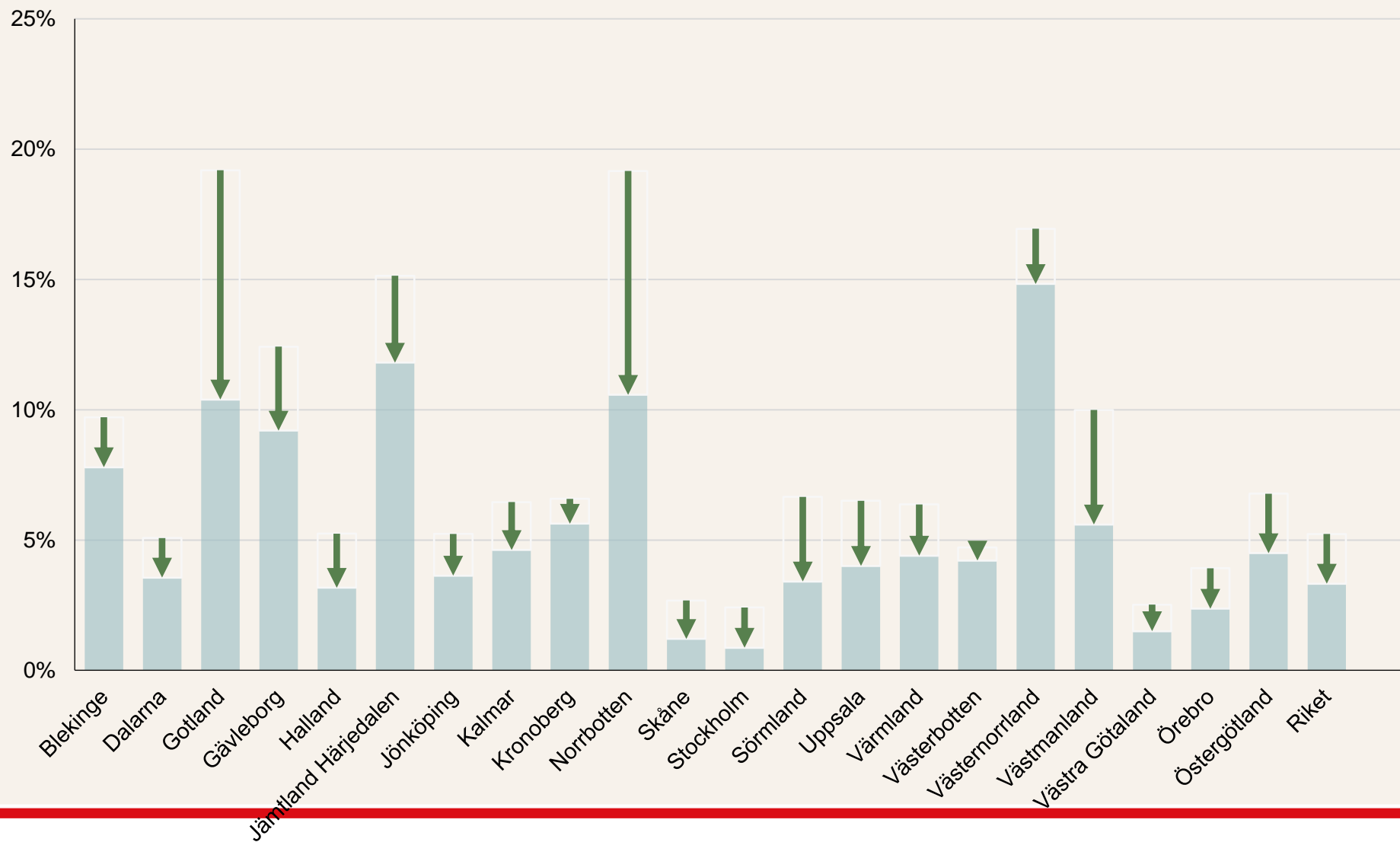
Oberoende hyrbolag



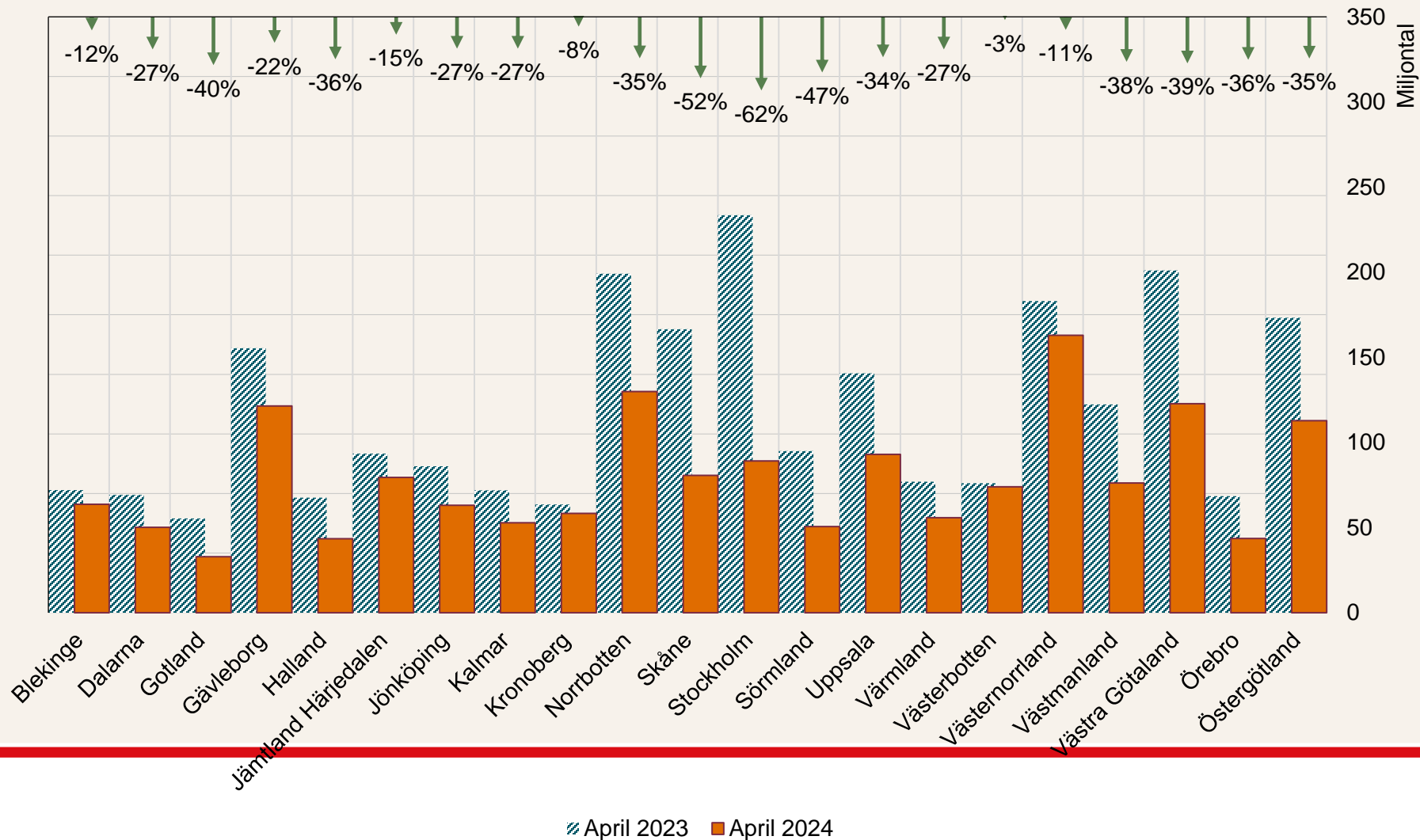
- Fortsatt nedåt, lägre priser genom det nationella avtalet påverkar
- Verksamhetsområdet somatik minskar mest
- Återigen minskar sjuksköterskor mest, ca 50%
- Inhyrda läkare minskar med ca 20% inom sjukhus och primärvården

Bemanningsbolag, sammanfattning nationellt mars-maj

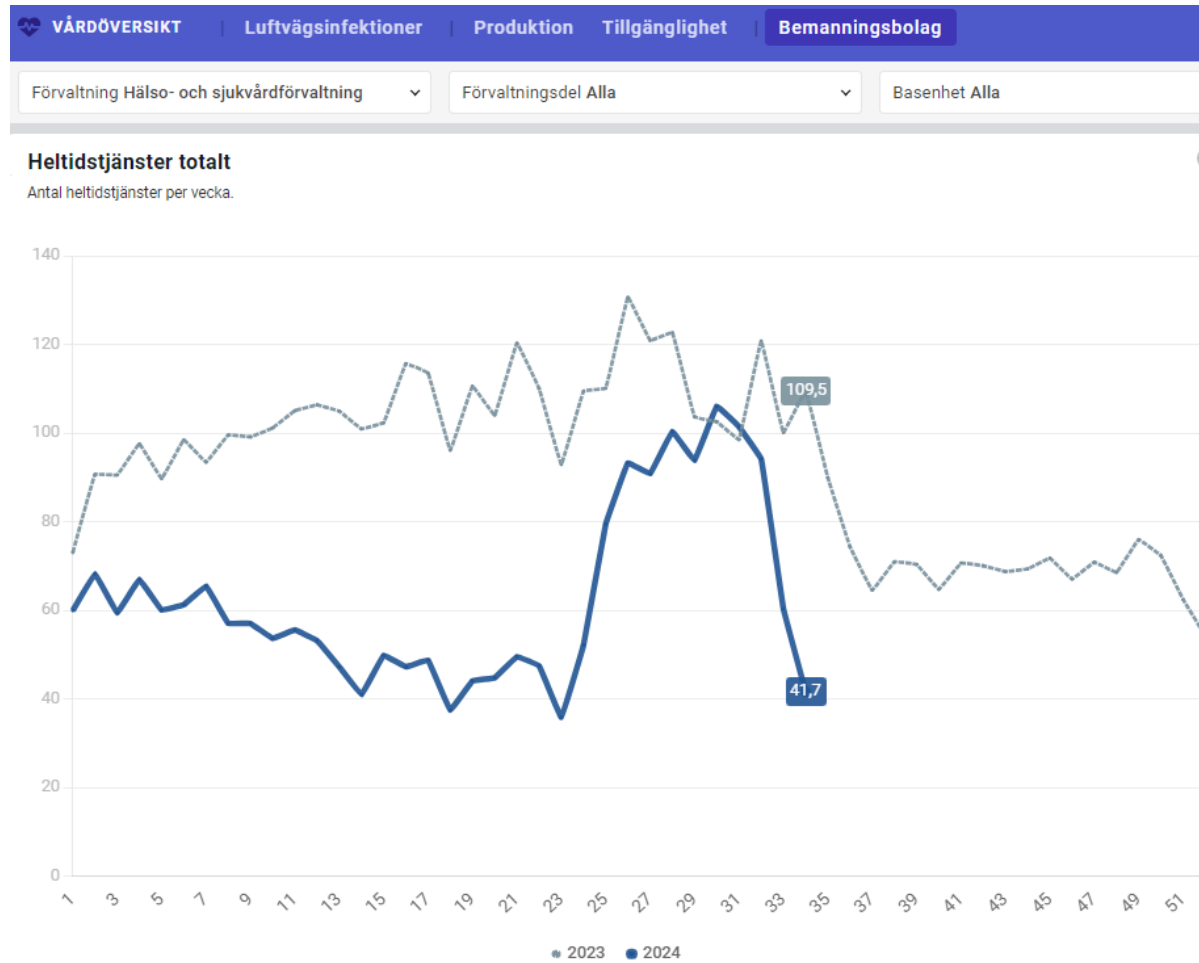
ANDEL HYRPERSONAL MARS, APRIL OCH MAJ PER REGION



KOSTNAD FÖR HYRPERSONAL MARS, APRIL OCH MAJ PER REGION, 2024 JÄMFÖRT MED 2023

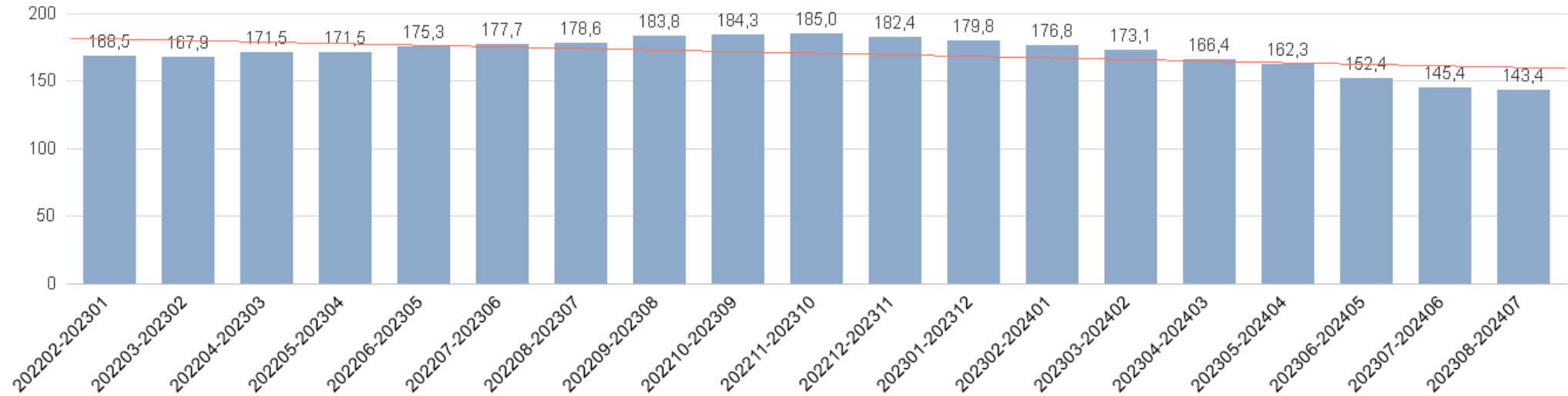


Vårdöversikten, bemanningsbolag, sjukhusen



Kostnad för hyrbolag, rullande tolv månader

10 Hälsa- o sjukvårdsförvaltn



R12

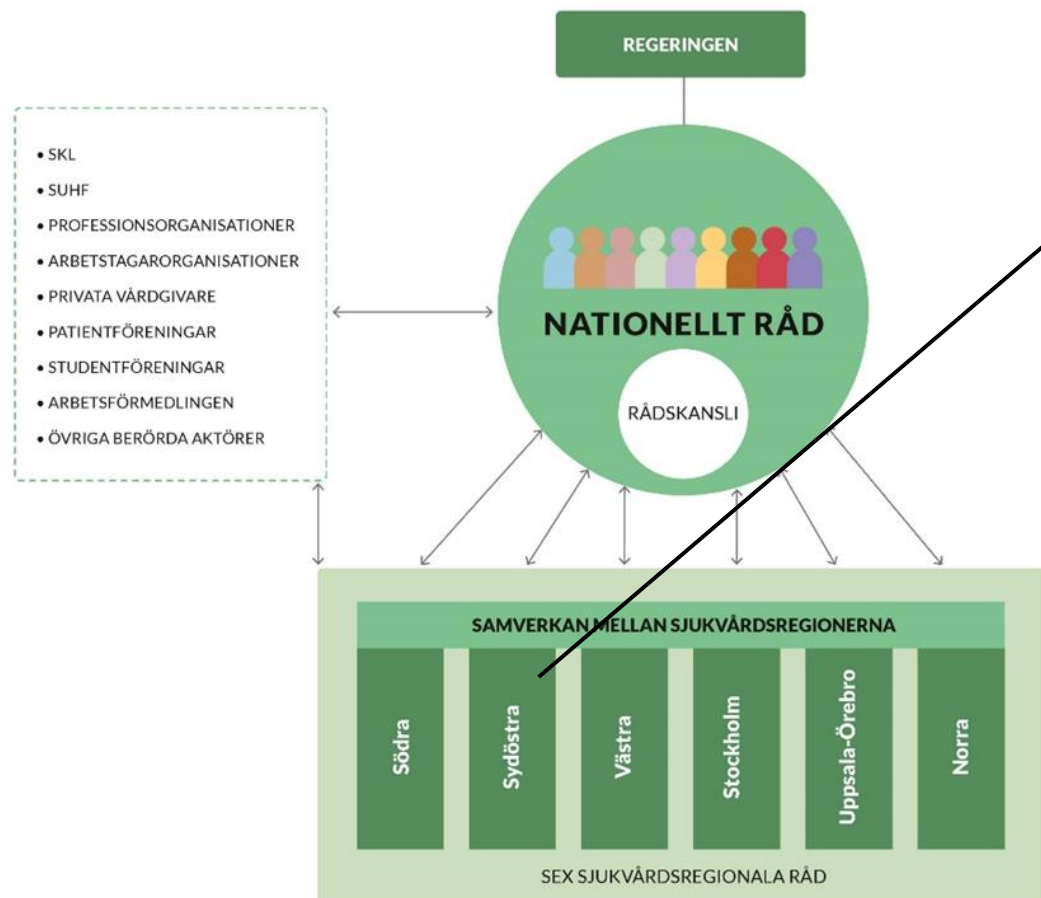
**33% minskade kostnader
juli 2024 jmf juli 2023.**



- Ledarskapet
- Långsiktigt arbete
- Fokus på behålla och intern stolthet/attraktivitet
- Aktivt rekryteringsarbete
- Veckoslutsersättning
- Uppföljning av nyanställda som kommer från hyrbolag.
- Samverkan med Kronoberg och Blekinge

Strategier för att minska hyrbolag

Nationella och regionala vårdkompetensråden



Sydöstra sjukvårdsregionen

- Region Kalmar län, Jönköpings län, Region Östergötland – häso- och sjukvårdsdirektör och HR-direktör
- Kommunerna – samordnare kommunförbunden (38 kommuner)
- Linnéuniversitetet
- Jönköping University
- Linköpings Universitet



- Vissa övergripande förutsättningar för hälso- och sjukvårdens kompetensförsörjning.
- Dimensionering av högre utbildning och vårdens behov av hälso- och sjukvårdspersonal.
- Förslag på insatser för att förbättra hälso- och sjukvårdens kompetensförsörjning.
- Hälso- och sjukvårdens organisation, verksamhet och ledning
- Personal inom hälso- och sjukvård
- Universitet och högskolors verksamhet
- Professorer och andra lärare vid universitet och högskolor

Förslag Nationell plan för hälso- och sjukvårdens kompetensförsörjning



- Verksamhetsförlagd utbildning i förnyelse
- Distansutbildningar
- Framtidens vårdkompetensbehov, analys i dialog med universiteten

Arbete inom sydöstra sjukvårdsregionen



MBL §11 förhandling om skyddsarbete

- 173 förhandlingar, drygt 100 slutade i oenighet
- Ambulansen :
 - 15 maj överens om att vi inte behövde förhandla prio 1 larm
 - 26 juni kom vi överens om att inte förhandla prio 2 larm.

Twisteframställan, 82 stycken (kan uppstå vid oenighet)

- Olika syn på om det gick att åberopa skyddsarbete eller inte
- Tillfällen då vårdförbundet säger att skyddsarbete ska ha använts men inte förhandlats
- Tillfällen då vårdförbundet säger att regionen brutit mot under blockaden

Vårdförbundets blockad, avslutad 28 juni



- Västerviks sjukhus: 5e plats
- Länssjukhuset i Kalmar: 36e plats
- Oskarshamn: 53e plats

Andel svarande som rekommenderar sjukhuset till andra AT-läkare:

- Västerviks sjukhus: 100%
- Länssjukhuset i Kalmar: 100%
- Oskarshamns sjukhus: 80%

AT-rankningen 2024

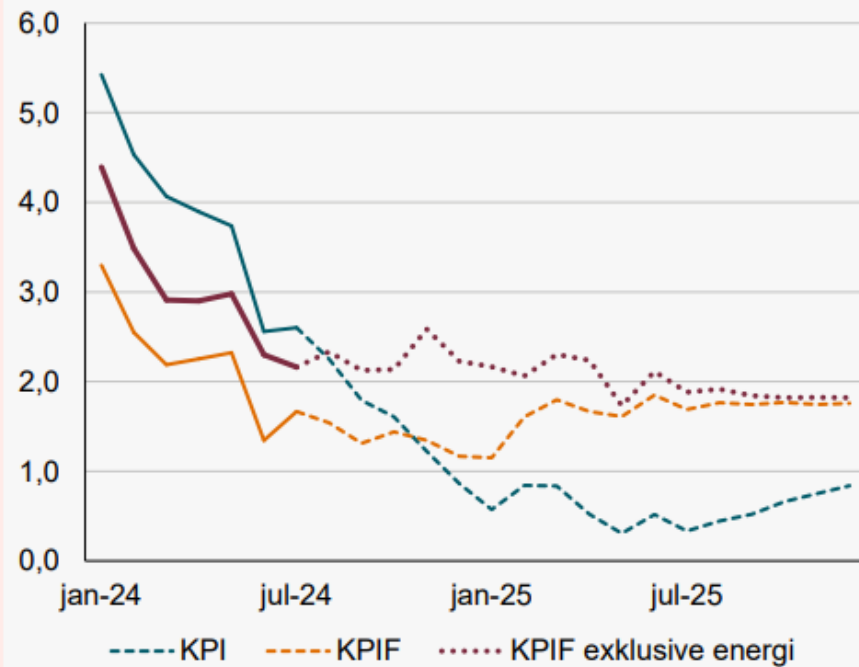
God ekonomisk hushållning

Lars Mattsson, ekonomidirektör

Låg inflation både i år och 2025

SKR:s inflationsprognos 2024-2025 (utfall t.o.m. juli)

Procent



Källor: SCB och Sveriges Kommuner och Regioner.

- Inflationen är nu nere vid målet och förväntas fortsatt ligga klart under 2 procent året ut samt nästa år. Om några månader beräknas sjunkande bolåneräntor dämpa KPI-inflationen ytterligare.
- Trots lägre inflation har hushållens konsumtion fortsatt att sjunka
- Tjänsteinflationen fortsatt hög
- Varuprisinflationen i princip noll
- Långsam återhämtning

Prognos 2024 efter juli

- Prognos -181 mnkr, efter justering av balanskravsresultat -372 mnkr
- Budget 2024 -177 mnkr
- Nettokostnad efter juli 5,1 procent
- Prognosticerad nettokostnad helår 5,9 procent
- Förvaltningar/nämnder 34 mnkr bättre jämfört med april – Effekt kan ses avseende ekonomiska åtgärder
- Förvaltningar/nämnder 12 mnkr bättre jämfört med 2023 (budgetjusteringar har gjorts med ca 73 mnkr)

Budgetavvikelse i mnkr	Prognos efter	
	2023	juli 2024
Regionstyrelsen som driftsnämnd:		
Hälso- och sjukvårdsförvaltningen	-380,1	-359,6
Primärvårdsförvaltningen	-30,7	-16,9
Psykiastriförvaltningen	-4,0	-3,1
Folktandvården	5,2	10,0
IT-förvaltningen	17,9	7,5
Regionservice	-1,6	4,0
Centraladministrerad verksamhet	28,5	2,0
Regionrevisionen	0,1	0,1
Summa	-364,7	-356,0
Regionala utvecklingsnämnden		
Regional utvecklingsförvaltning	8,7	2,6
Summa	8,7	2,6
Kollektivtrafiknämnden		
Kalmar länstrafik	-64,2	-55,0
Summa	-64,2	-55,0
Summa nämnder	-420,0	-408,4
Finansiering	511,8	404,5
Total	91,8	-3,9

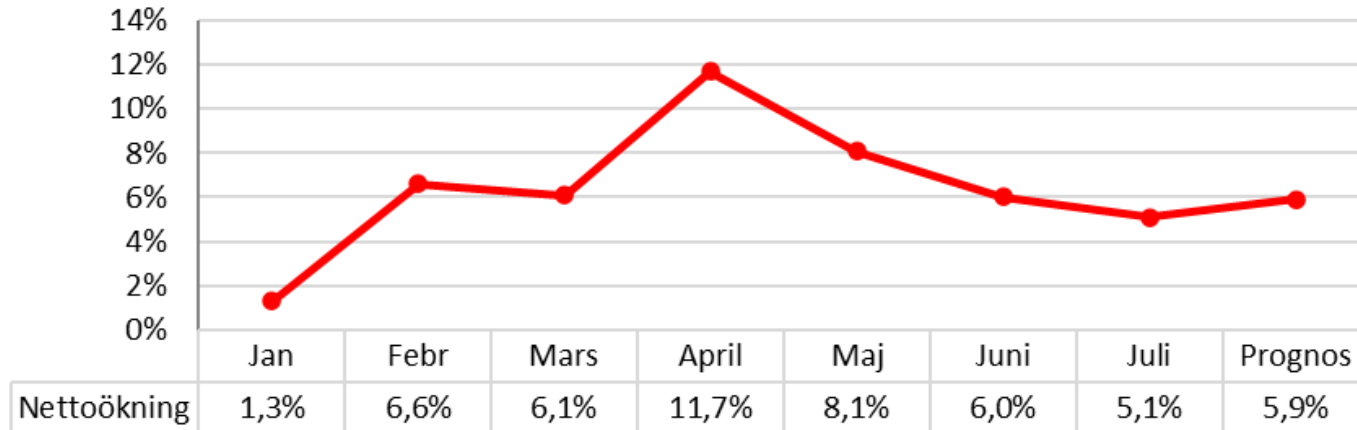
Ekonomiska åtgärder på kort och lång sikt, några nedslag

- Återhållsamhet vad gäller kostnader i alla verksamheter.
- Minskade kostnader konsulter med 9 mnkr jan- juli jämfört mot fg år
- Restriktivitet vad gäller utbildning, kurser och konferenser – minskat med 14 mnkr jan- juli jämfört mot fg år
- Anställningsprövning vid ersättningsrekrytering, långsiktigt arbete
- Oberoende av bemanningsbolag inom hälso- och sjukvården – prognos 66 mnkr lägre kostnad 2024 (36 mnkr t o m juli)
- Övriga kostnader – 43 mnkr lägre kostnader t o m juli
- Verksamhetsanpassningar
- Läkemedelsområdet – möta kostnadsutvecklingen
- Köpt vård - Möta kostnadsutvecklingen samt hemtagning av patienter rättspsykiatri, 25 mnkr lägre kostnader t o m juli.
- Övriga riktade aktiviteter/insatser – avtalstrohet och sortimentsstyrning

Återställande av eget kapital

- Återställande av underskott 2023 och 2024
- 2023 års balanskravsresultat, -225 mnkr, resultatutjämningsreserv användes för att nå ett balanskravsresultat på 0 mnkr
- Kvar att använda av resultatutjämningsreserv 116 mnkr
- Totalt behov av återställande av balanskravsresultat 256 mnkr efter användandet av RUR (prognos juli 2024)
- Totalt ackumulerat underskott enligt balanskravet 2023 och 2024 ca 597 mnkr (225 mnkr + 372 mnkr (prognos juli 2024))

Nettokostnadsutveckling



—● Nettoökning

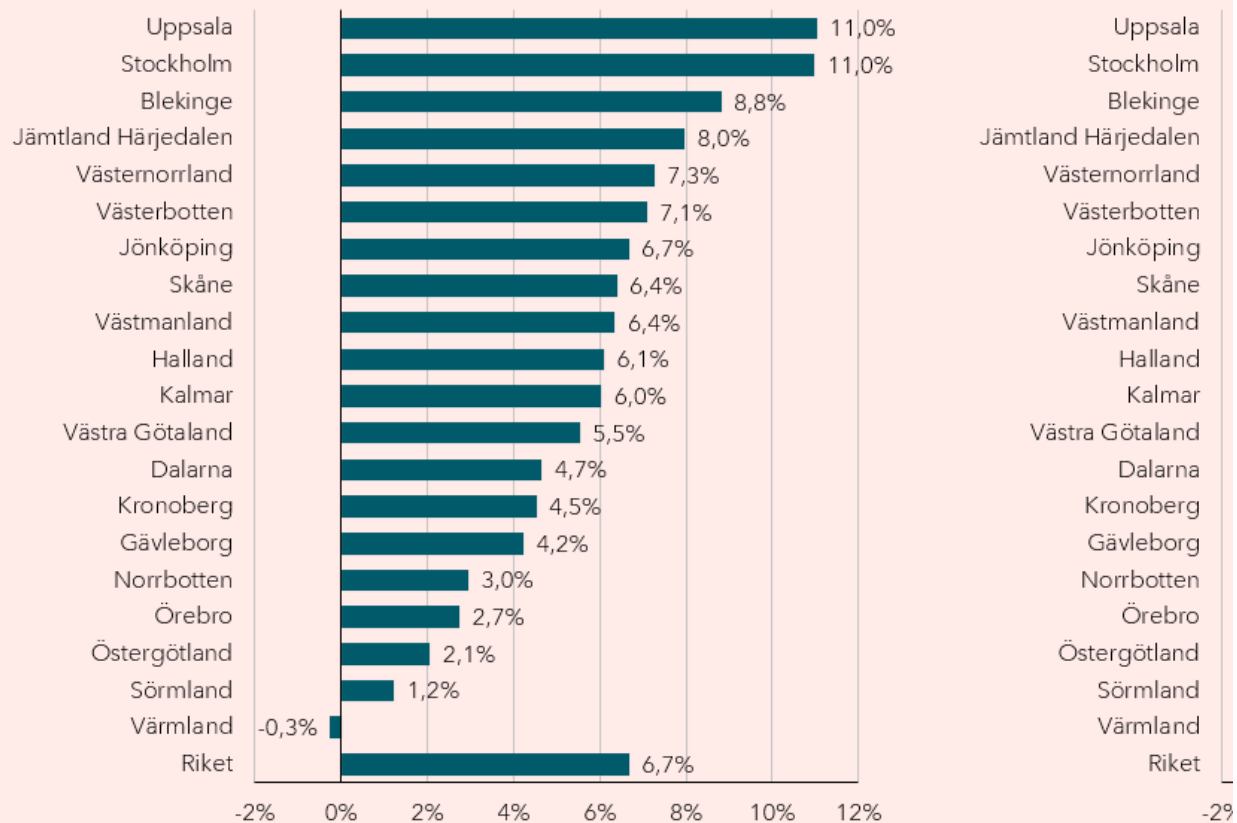
- Nettokostnadsutveckling efter juli uppgår till 5,1 procent.
- För helåret beräknas nettokostnadsutvecklingen till 5,9 procent.

Nettokostnadsutveckling 2024 beräknas till 5,9 procent

NETTOKOSTNAD

SUMMAN HITTILLS I ÅR JÄMFÖRT MED SAMMA PERIOD ÅRE

Med trafik



Vald period: År 2024: Kvartal 1, År 2024: Kvartal 2

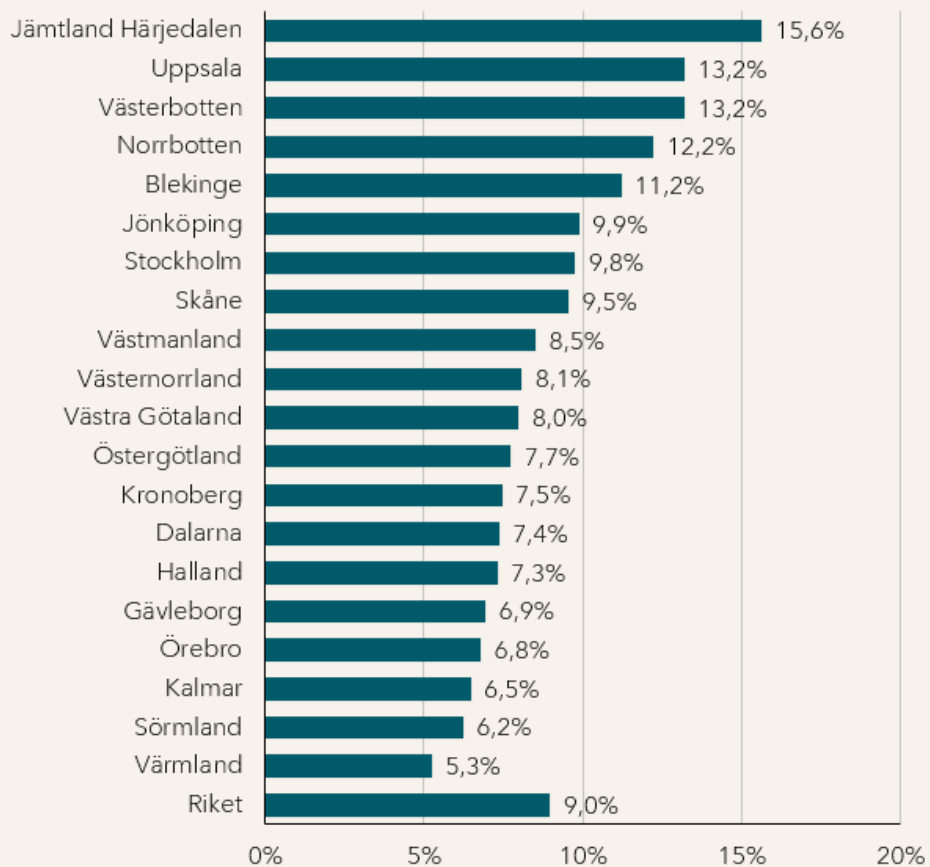
jämförelseperiod: År 2023: Kvartal 1, År 2023: Kvartal 2

Nettokostnadsutveckling – första halvåret 2024

NETTOKOSTNAD

DE SENASTE FYRA KVARTALEN JÄMFÖRT MED

Med trafik



d period: År 2023: Kvartal 3, År 2023: Kvartal 4, År 2024: Kvartal 1, År 2024: Kvartal 2 jämförelseperiod: År 2022: Kvartal 3, År 2022: Kvartal 4

Nettokostnadsutveckling – senaste fyra kvartalen 2024

Övrig bokslutsinformation

- **Investeringar** finansieras med egna medel.
 - Januari-juli: 514 mnkr,
 - Investeringsbudget 1 284 mnkr
- **Likvida medel**
 - Per 31 juli: 1 125 mnkr, minskad likviditet från årsskiftet med 76 mnkr
- **Marknadsvärde placerade pensionsmedel**
 - Värdet per 31 juli är 2 838 mnkr med en positiv avkastning på 204 mnkr
- **Pensionsåtagande (enligt senaste pensionskuldsberäkningen per 2024-04-30)**
 - Helårsprognos: 9 195 mnkr, varav ansvarsförbindelse 3 579 mnkr



Tillsammans
för ett **friskare**
tryggare och
rikare liv