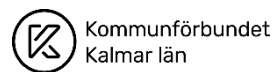


Länsgemensam ledning i samverkan

Inom socialtjänst och angränsande område hälso- och sjukvård samt skolan
i Kalmar län



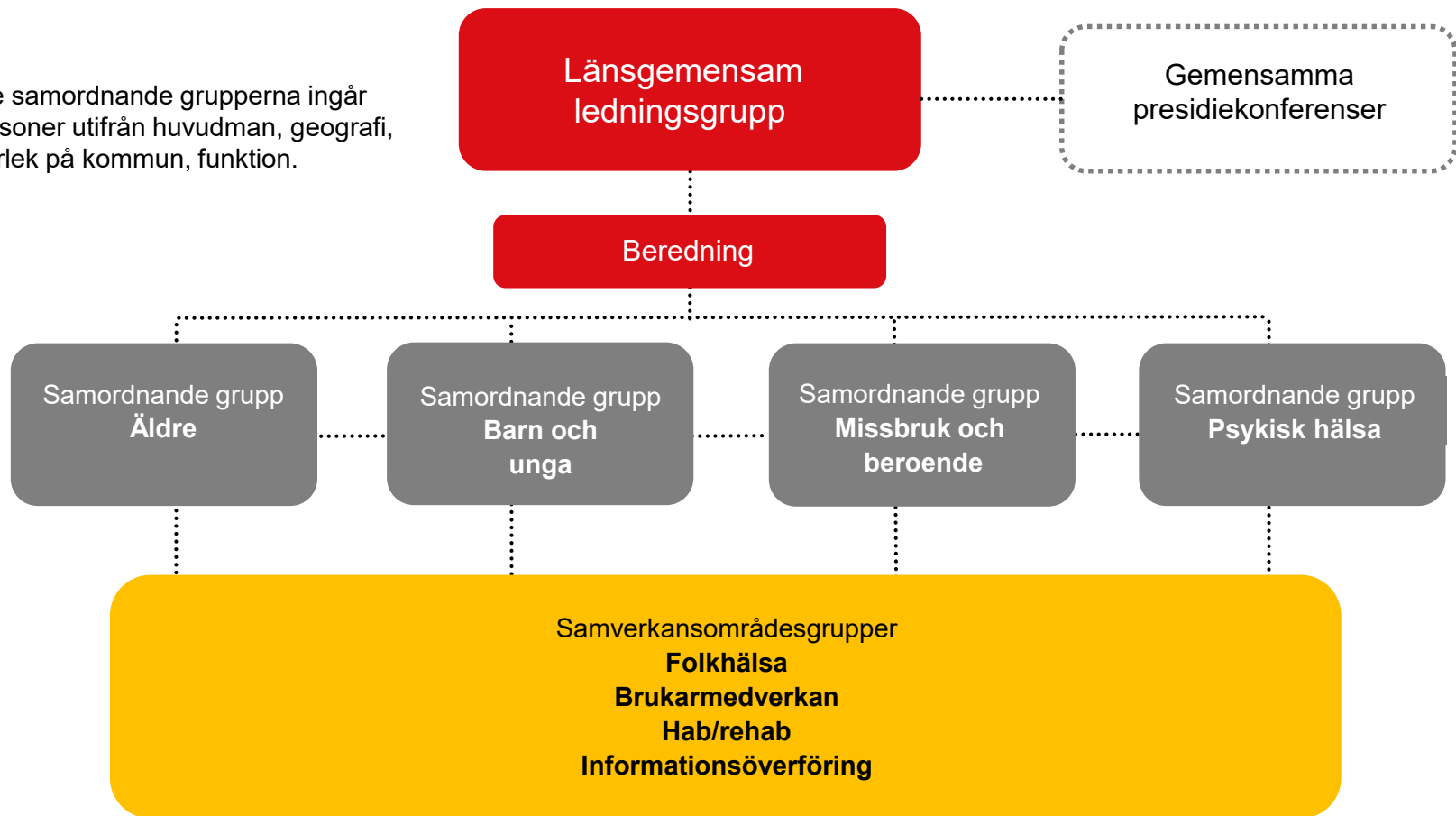
Bakgrund

- Syftet är att skapa mervärde för medborgarna genom samverkan mellan de olika aktörerna
- Läns-gemensam ledning i samverkan inom socialtjänst och angränsande område hälso- och sjukvård bildades 2013
- Under de senaste åren har samverkan kompletterats med skolan

Inledning

- Läns gemensam ledning i samverkan inom socialtjänst och angränsande område hälso- och sjukvård samt skolan i Kalmar län - benämns fortsättningsvis i detta dokument Läns gemensam ledning
- Detta dokument är ett förtydligande av beslutsnivåer och uppdrag för aktörer på olika nivåer inom Läns gemensam ledning
- Mötesanteckningar, protokoll, överenskommelser, praktiska anvisningar och övriga beslutade dokument publiceras på samarbetsportalen Region Kalmar län
- Den övergripande mötesstrukturen läggs upp årsvis i ett årshjul
- Arbetet inom Läns gemensam ledning skall utgå från kunskapsstyrning och evidensbaserad praktik

I de samordnande grupperna ingår personer utifrån huvudman, geografi, storlek på kommun, funktion.



Gemensam presidiekonferens

- Två gånger varje år träffas berörda politiker från Region Kalmar län och de tolv kommunerna
- På höstens presidiekonferens vart annat år beslutas det övergripande styrdokument som ska vara vägledande för allt arbete inom Läns gemensam ledning
- Arbetet i Läns gemensam ledning ska följas upp och redovisas på presidiekonferenserna

Länsgemensam ledning

- Länsgemensam ledning består av socialchefer, vård och omsorgschefer från länets tolv kommuner samt sju förvaltningschefer och stabschefer från Region Kalmar län samt två brukarrepresentanter
- Besluta om mål för respektive samordnande grupp/ samverkansområdesgrupp
- Länets skolchefer deltar i möten med länsgemensam ledning i de frågor som rör skolans ansvar för att skapa mervärde i samverkan
- Fastställa handlingsplan och aktiviteter för respektive samordnande grupp/ samverkansområdesgrupp
- Fastställa budget för respektive samordnande grupp/ samverkansområdesgrupp
- Följa upp och utvärderar arbetet i respektive samordnande grupp/ samverkansområdesgrupp

Länsgemensam ledning utser representanter till samordnande grupper

Samordnande grupper finns inom äldre, barn och unga, psykisk hälsa och missbruk. Dessa ska förutom utvecklingsledarna bestå av:

- Tre representanter från kommuner
- Tre representanter från Region Kalmar län
- En representant för folkhälsa
- En representant för brukarmedverkan (utses av samverkansområdesgruppen)
- En representant för hab/rehab

Medlemmar i samverkansområdesgrupp

Folkhälsa och hab/rehab utgörs av representanter från kommuner och Region Kalmar län. Av dessa utses representation till de samordnande grupperna, samt till utvecklingsledarträffarna.

Brukarmedverkan är uppbyggt efter antagen modell. Till stöd finns två utvecklingsledare.

Informationsöverföringsgruppen utgörs av utvecklingsledarna, representant från IT Cosmic tillsammans med samordnaren i Region Kalmar län samt verksamhetsledaren hälsa och social välfärd kommunförbundet Kalmar län.

Beredningsgruppen

- Beredningsgruppen består av ordföranden, vice ordföranden, samordnaren, verksamhetsledaren samt representant från skollidarna
- Ta fram förslag till ett tvåårigt styrdokument
- Ansvara för att underlag tas fram till uppdrag, överenskommelser m m
- Ansvara för att revideringar av beslutade dokument görs
- Bereda ärenden för läns-gemensam ledning i samverkan
- Förmedla beslut tagna av Läns-gemensam ledning

Samordning av Läns-gemensam ledning

- **Samordningsansvaret** för Läns-gemensam ledning ligger på Region Kalmar län, där en samordnare är anställd
- Görs i samråd med verksamhetsledare för hälsa och socialvälfärd samt verksamhetsledare unga och utbildning i Kommunförbundet i Kalmar län
- Dessa deltar även vid presidiekonferenser och Läns-gemensam lednings möten
- Ska samordna Läns-gemensam ledning
- Leda och samordna utvecklingsledarnas arbete

Utvecklingsledarna

- Leda arbetet i den samordnande gruppen
- Ansvara för att beslutsunderlag gällande handlingsplan, aktivitetslista och budget tas fram inom utvecklingsområdet enligt styrdokumentet
- Omvärldsbevaka och hålla den samordnande gruppen uppdaterad kring vad som händer och är på gång inom området
- Följa upp arbetet i kommunerna och Region Kalmar län och återrapportera till den samordnande gruppen och till Läns-gemensam ledning
- Ansvara för att ta fram beslutsunderlag
- Vara ett stöd för kommuner och Region Kalmar län gällande information och implementering av tagna beslut. Ansvaret ligger i linjen i respektive organisation

Samordnande gruppers uppdrag

Alla deltagare i den samordnande gruppen har ett länsövergripande uppdrag som innebär att:

- Tillsammans med utvecklingsledarna ta fram beslutsunderlag till handlingsplan och aktiviteter inom utvecklingsområdet
- Tillsammans med utvecklingsledarna genomföra beslutade aktiviteter enligt handlingsplan
- Påtala och initiera nya utvecklingsområden för området
- Följa upp och utvärdera arbetet och insatserna tillsammans med utvecklingsledarna
- Sprida information till samtliga kommuner och inom Region Kalmar län
- Återkoppla arbetet till länsgemensam ledning i samverkan

Uppdrag för arbetsgrupper/ referensgrupper

- Deltagare utses av utvecklingsledarna tillsammans med den samordnande gruppen
- Arbetsgruppen ska ha ett skriftligt tidsatt uppdrag
- Avser ett tillfälligt arbetsområde som behöver hanteras
- Efter avslutat uppdrag upplöses gruppen