



Civilsamhällets drivkrafter i Högsby kommun

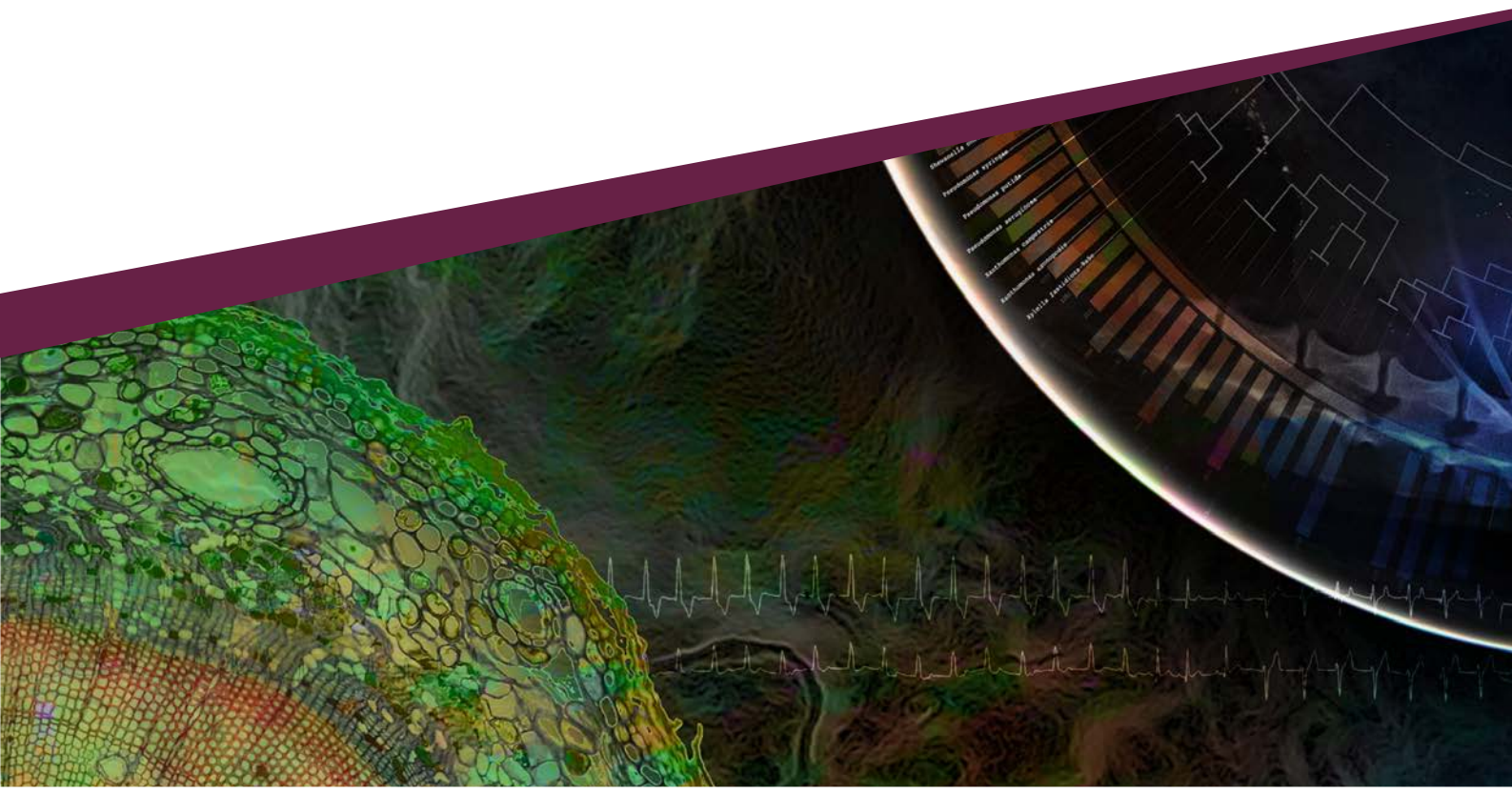
– studentledd processledning våren 2021

RAPPORT

Emma Sahlström & Nora Wahlström

MEDFÖRFATTARE: Embla Ekström, Josefin Blank, Anna Haglund Ståhl, Niklas Koserius, Josefin Bladström, Astrid Bornfeldt Persson, Nabila Semedo Fernandes, William Whitman, Irma Sjöberg, Lovisa Segersvärd, Carl Olsson & Sebastian Wallberg

Sveriges lantbruksuniversitet, SLU
Institutionen för stad och land
2021



Innehållsförteckning

1. Inledning.....	3
1.1. Lokala och kommunala visioner	5
1.2. Relationen mellan kommun och civilsamhälle	6
1.3. Metoder från kommunsverige	7
1.4. Avslutningsvis	8
2. Studentrapporter från fyra orter	10
2.1. Ruda	10
2.1.1. Workshop 1 - Vision 2040	10
2.1.2. Workshop 2 - LEA	12
2.1.3. Diskussion och slutsats - civilsamhällets drivkrafter.....	13
2.2. Berga	14
2.2.1. Visioner, förhoppningar och möjligheter för Berga 2040	14
2.2.2. Farhågor, hot och hinder för Berga 2040	15
2.2.3. Önskat stöd från kommunen och regionen	16
2.2.4. LEA och workshop 2	16
2.2.5. Diskussion.....	17
2.3. Långemåla.....	19
2.3.1. Sammanställning av Workshop 1- Framtidsvision 2040.....	19
2.3.2. Sammanställning av Workshop 2 - Lokalekonomisk analys.....	20
2.3.3. Diskussion och slutsats - civilsamhällets drivkrafter.....	21
2.4. Fagerhult	23
2.4.1. Workshop 1 – Framtidsvisioner.....	23
2.4.2. Workshop 2 – Lokalekonomisk analys	24
2.4.3. Diskussion.....	26

1. Inledning

Under maj 2021 genomförde studenter vid Sveriges lantbruksuniversitet (SLU) digitala träffar i orterna Ruda, Långemåla, Berga och Fagerhult. Arbetet genomfördes inom ramen för Region Kalmars landsbygdsutvecklingsprojekt med Högsby som pilotkommun¹. Syftet med studenternas arbete var att undersöka framtidsvisioner och drivkrafter hos civilsamhället i Högsby kommun, som del av Region Kalmars metodutvecklingsarbete för lokal utveckling. Därtill var syftet att ge studenter vid SLU, som läser programmet agronom-landsbygdsutveckling, möjlighet att lära sig processleda workshops i samverkan med föreningslivet i en landsbygds kommun. Denna rapport presenterar studenternas sammanfattningar och reflektioner kring genomförda workshops i vardera av de fyra orterna, samt en inledande syntes skriven av medarbetare på SLUs avdelning för landsbygdsutveckling.

Region Kalmars projekt pågår fram till 2023, och SLU medverkar i form av följeforskare. I samråd med medarbetare på Högsby kommun valdes fyra orter ut som potentiella platser för studentinsatsen, enligt kriteriet att det skulle finnas minst 200 invånare bosatta på orten². Representanter för föreningslivet (medborgarföreningar och samhällsföreningar) i varje ort kontaktades och i dialog med föreningarna planerades träffarna. Inbjudningar gick ut via Högsby kommuns egna marknadsföringskanaler samt med hjälp av medlemmar i föreningarna – alla invånare i orten som var intresserade av att diskutera ortens framtida utveckling inbjöds att delta. Trots öppen inbjudan blev deltagarantalet relativt lågt- i genomsnitt 5 deltagare per träff. Resultatet av träffarna får därmed ses inom ramen för deltagarantalet. Samtidigt är många av de som deltog engagerade medlemmar av föreningslivet och agerar i många sammanhang som talespersoner för orterna.

På grund av pandemin kunde inte träffarna hålla fysiskt, utan digitala upplägg genomfördes vid två datum i maj. Innehållet i träffarna planerades utifrån verktyget NÖHRA³ med syfte att identifiera visioner och önskemål vad gäller orternas egen utveckling, men även förutsättningar som finns/skulle behöva finnas

¹ <https://www.regionkalmar.se/samarbetsportalen/regional-utveckling/naringsliv/landsbygdsutveckling/mer-om-landsbygdsutveckling/pilotprojekt-tillsammans-med-hogsby-kommun/>

² Detta för att lokalekonomisk statistik från SCB skulle kunna beställas, där 200 invånare är en minimigräns

³ Nuläge, Önskat läge, Hinder, Resurser, Aktiviteter

för att nå dit. Den första träffen fokuserade på framtidsvisioner med hjälp av Long Term Rural Vision (LTRV), en metod framtagen för lokal utveckling av EU⁴. Den andra träffen återkopplade till framtidsvisionerna, och med hjälp av lokalekonomiska analyser⁵ identifierade deltagarna konkreta aktiviteter för att uppnå visionerna.

Träffarnas nytta och effekter hoppas vi kommer att vara flera; syftet var att ge medlemmar i civilsamhället möjlighet att lyfta visioner kring ortens utveckling, men även att konkretisera aktiviteter man på lokal nivå kan göra för att driva utvecklingen – och identifiera vilka frågor man behöver kommunalt eller regionalt stöd i. Därtill presenterade SLUs studenter resultaten av träffarna för Högsbys kommunstyrelse som underlag för det kontinuerliga arbetet med lokal utveckling.

En fördel med att låta studenter genomföra processledningsarbete är att människor kan känna sig bekvämare att prata med studenter än forskare, eller lyfta andra perspektiv än man skulle göra på ett möte där kommunrepresentanter är närvarande. En aspekt som också kan vara värd att ha i åtanke gällande studenternas rapportering från workshopparna är att de under träffarna har spenderat flertalet timmer med att diskutera Högsby kommun och den lokala verkligheten med representanter ur civilsamhället. Om studenterna tidigare i processen hade introducerats till kommunorganisations perspektiv och utmaningar är det möjligt att deras rapporter hade sett annorlunda ut.

Genom denna studie hoppas vi att Högsby som pilotkommun i ett regionalt projekt kan visa potentialen av samverkan med civilsamhället för kommuner med mindre resurser. Vi hoppas även att samarbete med universitet genom studentmedverkan kan vara en inspirerande metod för framtida satsningar. De medverkande studenterna visade ett stort engagemang och intresse under arbetets gång, och flera uttryckte att vilja att fortsättningsvis kunna följa projektet och Högsbys utveckling. Vi vill därför rikta ett stort tack till studenterna på kursen Organisering, Ledarskap och Lärande som under våren 2021 planerade och genomförde digitala träffar i Högsby kommun. Stort tack även till alla engagerade deltagare på träffarna och medlemmarna i medborgarföreningarna och samhällsföreningarna som kom med synpunkter och goda råd, och även gjorde ett stort arbete med att bjuda in till träffarna. Vi ville även tacka Högsby kommun och Region Kalmar som gav oss och studenterna förtroende att genomföra detta arbete.

⁴ https://enrd.ec.europa.eu/enrd-thematic-work/long-term-rural-vision_en

⁵ <https://tillvaxtverket.se/amnesomraden/regional-kapacitet/utvecklingsguide/metod/lokalekonomisk-analys.html>

1.1. Lokala och kommunala visioner

I dialogen om Högsby kommuns framtid ryms många visioner, förhoppningar och farhågor. Inte sällan överlappar dessa, då de områden som identifieras som möjligheter för den framtida utvecklingen i lika hög grad kan upplevas som potentiella hotbilder. Framtidsvisionerna som lyftes av deltagarna på träffarna i de fyra orterna illustrerar överlappande trender och teman, men även de unika förutsättningar, önskemål och identiteter som ryms i vardera ort. Visioner för år 2040 bygger givetvis på nationella och internationella trender (tex socioekonomiska utmaningar, klimatförändringar och digitalisering), samtidigt som civilsamhället i sitt bemötande av dessa lyfter fram orternas egna resurser i form av besöksmål, kultur och engagemang. Med orternas egna drivkrafter och förutsättningar i bakhuvudet, kan vi dock urskilja övergripande teman som berör frågor om demografi, infrastruktur och platsutveckling.

Demografisk utveckling, visioner om större inflyttning och farhågor om utflyttning, var något som diskuterades på samtliga workshops. I många fall var frågan om demografi tätt förknippad med frågor om tillgång till bostäder, nedlagd service och minskat elevunderlag. Visionen om ett Högsby 2040 med ökad inflyttning, som tillåter deltidboende, arbetspendling och distansarbete är även tätt kopplad till frågan om infrastruktur. I alla fyra orter lyftes vikten av tillgång till kommunikationer både inom och utom kommuner, och för vissa orter var frågan tydligt kopplad till Högsbys geografiska läge som pendlingsort och vikten av flexibla resesätt. I vissa diskussioner prioriterades insatser med relativt kortsiktiga effekter, såsom cykelvägar för att ta sig inom kommunen, medan andra lyfte stora regionala satsningar såsom den kommande utbyggnaden av Stångådalsbanan och triangelspåret.⁶

Ett tredje tema som genomsyrade framtidsvisionerna var den om platsutveckling. Besöksnäringen sågs som ett utvecklingsområde med potential, och de resurser som finns på varje ort i kommunen lyftes fram som viktiga möjligheter för att synliggöra Högsby; badplatser, herrgårdar och inte minst naturresurser. På flera orter lyftes klimat- och miljöfrågor upp som centrala aspekter av vardagen 2040 på gott och ont; samtidigt som exempelvis tillgången på vatten hotas, finns möjligheter att skapa turistattraktioner. Därtill konstaterade ett flertal deltagare på träffarna att visioner för framtiden bygger på hållbarhetsprofilering och ökade satsningar på självförsörjning.

Visionen om ökad besöksnäring i Högsby år 2040 stod även i fokus på de framtidsworkshops (LTRV) som genomfördes med pilotprojektets arbetsgrupp på kommunen samt med Högsbys kommunstyrelse tidigare under 2021. Överlag kan konstateras att de visioner som lyftes i dessa sammanhang i mångt och mycket tangerar de som lyftes av civilsamhället på träffarna i maj. Att i högre grad

⁶ <https://www.regionkalmar.se/nyhetslista/ja-till-satsning-pa-jarnvagarna/>

tillvarata Högsbys resurser, inte enbart i form av naturturism utan även genom människors vilja att bo och utveckla sin egen ort var centrala frågor. I kommunstyrelsens workshop lyftes visioner om större social delaktighet, men även farhågor om minskat engagemang – något som speglas i civilsamhällets diskussion om vikten av att stötta ideell sektor. Tydligt under workshopen med kommunstyrelsen var även att det efterfrågas en mer positiv berättelse om de resurser och värden som finns i kommunen. Studenternas rapporter visar att det i dessa fyra bygder finns mycket som invånarna värdesätter och känner en stolthet kring, vilket möjliggör ett narrativ byggt på platsidentitet och framtidstro.

1.2. Relationen mellan kommun och civilsamhälle

I studenternas rapporter beskrivs både vilken utvecklingsinsatser orterna efterfrågar kommun och region, såväl som vad de ser att de själva kan göra. Mycket av förhoppningarna inkluderar helt eller delvis kommunen eller andra myndigheter, men i rapporterna lyfts även sådant som orterna ser att de kan göra själva. Dessa handlar till stor del att samordna föreningslivet bättre, att locka fler att engagera sig eller att skapa bättre samarbeten mellan ortens föreningar och företag. Långemåla speciellt lyfter möjligheterna att långsiktigt öka inflyttningen genom att skapa aktiviteter och projekt som får människor att trivas på orten. Flera orter lyfter även det lokala möjligheter att verka för att skapa trevliga utflyktsmål och på det viset skapa förutsättningar för ökad besöksnäring.

I studenternas rapporter redovisas även vad orterna efterfrågar från kommunen. Orterna lyfter dels ett antal specifika insatser där de ser att kommunen har en avgörande roll, såsom VA-utredning, rusta skollokalerna, bygga fler bostäder och liknande. Samtidigt illustrerar rapporterna även övergripande önskemål om vilken typ av relation civilsamhället i orterna önskar ha till kommunen. På samtliga orter efterfrågas en närmare eller mer strukturerad dialog och kontakt med kommunen. Representanter från Berga berättar att de redan har möten med kommunen en gång i kvartalet, någonting som är uppskattat. I Ruda säger mötesdeltagarna att de gärna skulle ha en specifik kontaktperson som arbetar med frågor som rör landsbygdsutveckling eller föreningsliv. I Långemåla framkom att det efterfrågas hjälp och stöd kring eventuella bidrag som finns att söka för utveckling av den egna orten. De efterfrågar inte specifikt en utsedd tjänsteperson för dem att kontakta, men uttrycker en önskan om tydligare vägar in till kommunen.

Deltagarna på mötena i Fagerhult menar att engagemanget där skulle behöva lite ”hjälp på traven” att komma igång. Enligt en av mötesdeltagarna är Fagerhultsborna villiga att bidra ekonomiskt till utvecklingsarbetet, men inte i samma grad med ideellt arbete. Då det i dagsläget inte finns någon i Fagerhult som är villig att driva utvecklingen menar personen att de skulle behöva hjälp utifrån inledningsvis. Ur samtalen i Långemåla framkom att en frustration finns

kring en hastighetskyllt som invånarna gärna vill se uppsatt vid skolan, men där kommunen inte har medel att prioritera detta. I Ruda nämns även en frustration kring vad de upplever som en byråkrati som kan utgöra hinder för deras utvecklingsidéer. Sammanfattningsvis efterfrågar orterna tydligare kontaktvägar in till kommunen, stöd för att bygga upp ett ideellt engagemang samt en mer flexibel och lyhörd byråkrati. De fyra orterna ser olika ut, med varsin historia och med olika typer av ideellt engagemang, och det är naturligt att civilsamhället uttrycker olika behov från kommunen. Trots olikheter kan det tänkas att samtliga dessa behov skulle kunna mötas med hjälp av en mer strukturerad form av dialog med Högsby kommun.

1.3. Metoder från kommunsverige

Frågan om hur landsbygdskommuner kan samverka med civilsamhället har studerats i flera sammanhang på Institutionen för stad och land och Avdelningen för landsbygdsutveckling. På uppdrag av Tillväxtverket genomförde SLU våren 2021 en studie om metoder för regional och kommunal landsbygdspolitik⁷. Två metoder som, bland flera, lyftes fram som relativt vanliga bland landsbygdskommuner är forum för landsbygdsdialog och landsbygdsbudget för mindre projekt. Forum för landsbygdsdialog organiserar på olika sätt i landet; via föreningsdrivna kommunbygderåd, genom dialogmöten som hålls återkommande av kommunen, genom att kommunen åker på ”turné” för att föra dialog i på olika platser i kommunens geografi, genom skapandet av lokala utvecklingsplaner, och så vidare. I dessa forum deltar ofta föreningsrepresentanter för civilsamhället och kommuntjänstepersoner, vanligt är även att näringslivet och kommunens politiska ledning finns representerad. Enligt informanterna i studien bidrar dessa forum till ett utbyte och uppbyggande av kunskap om kommunens landsbygder. Tjänstepersoner uttrycker även att de inom frågor där de har kompetens kan ge tips och stödja orterna i sitt utvecklingsarbete. Där politiker medverkar menar tjänstepersoner även att detta är föreningslivets främsta kanal för att föra fram landsbygdsfrågor till politiken.

SLU har även följt och medverkat i ett projekt i Vingåkers kommun, där kommunen byggt upp en modell där representanter för landsbygdsorter möts halvårsvis för att diskutera utvecklingsområden och tillsammans prioritera vilka projektidéer som ska få bidrag och stöd från kommunen⁸. Även i Vingåkers kommun skiljer orterna sig åt vad gäller tidigare engagemang och struktur hos

⁷ Cras & Wahlström, 2021. Att sätta på fokus på landsbygder del 2- lärdomar från kommuner och regioner. Tillväxtverket <https://tillvaxtverket.se/vara-tjanster/publikationer/publikationer-2021/2021-09-10-att-satta-fokus-pa-landsbygder-del-2.html>

⁸ Vingåkers kommun om Lokalt Utvecklingsforum <https://www.vingaker.se/den-smarta-vingakersbygden/var-med-och-utveckla-vingakersbygden/>

föreningslivet. Där är det tydligt att de orter som tidigare haft mindre engagemang har fått ut mycket av de återkommande mötena och från stödet av kommunen, men även att de medverkande kan inspireras av varandra och av hur man arbetar i de olika bygderna. Ansvarig tjänsteperson menar också att dialogen ökar inte bara hennes kunskap och förståelse om landsbygderna, utan även civilsamhällets förståelse för kommunens situation och var gränsen för dess möjlighet att påverka går. Något som hon menar bäddar för ett bättre samarbete. En annan relativt vanligt förekommande metod i svenska landsbygdskommuner är att ha en mindre avsatt summa pengar för projektansökningar från föreningar i kommunens landsbygder. Gävle är ett exempel på en kommun som avsatt en större summa pengar för projektansökningar för satsningar inom deras identifierade ”ytterområden”⁹. Ett exempel på en kommun som avsatt en mindre summa pengar är Luleå – där en förening per by årligen kan söka en ”byapeng”¹⁰. Fler exempel på hur kommuner, regioner och lokala utvecklingsgrupper kan arbeta med smarta lösningar finns på landsbygdsnätverkets sida för smarta landsbygder¹¹.

En närmare dialog med kommunen, eller tydligare kontaktvägar in till rätt person, kan minska upplevelsen av hindrande byråkrati. En bättre förståelse av kommunen och andra myndigheters uppdrag kan även underlätta för de som engagerar sig, samt skapa en grund för bättre dialog om hur kommunen kan prioritera sina resurser. Likväl kan möjligheten att enkelt söka små medel vara ett sätt att minska upplevelsen av en oflexibel byråkrati, och minska en del av den frustration som kan uppstå då mindre utvecklingsidéer inte kan realiseras.

1.4. Avslutningsvis

Följande kapitel består av studentrapporter skrivna för vardera av de fyra orterna Ruda, Långemåla, Berga och Fagerhult. Vad som är tydligt när man läser rapporterna är det stora engagemang som deltagare på träffarna visar för sin orts utveckling, men även hur lokala förutsättningar skiljer sig åt, både vad gäller konkreta resurser, lokala kulturer och identiteter; vilket är något som behöver tas i beaktande i utvecklingsarbete. Rättvis-aspekten för kommuner i den här frågan är ofta knivig- ska enbart de orter som visar på engagemang mötas med svar från kommunen, eller ska kommunen verka för att alla orter ska ha samma förutsättningar att driva lokal utveckling? Diskussionerna om Högsby år 2040

⁹ Gävle Kommun om Ytterområdessatsningen <https://www.gavle.se/kommunens-service/kommun-och-politik/samarbeten-projekt-och-sarskilda-satsningar/gavle-kommuns-ytteromradessatsning/>

¹⁰ Luleå Kommun om byapeng <https://www.lulea.se/boende--miljo/bostader-och-bostadsomraden/bo-i-lulea-kommun/landsbygden/landsbygdsutveckling/byapeng.html>

¹¹

<https://www.landsbygdsnatverket.se/inspiration/smartalandsbygder/sahjalperdutil.106.3c74f7401724dc36558c3520.html>

visar dock att även om varje ort har sina egna hinder och möjligheter, finns det vissa förhoppningar och farhågor för Högsbys framtid som delas av såväl orternas invånare som av kommuntjänstemän och politiker. I de gemensamma visionerna finns möjlighet att tillvarata individuellt engagemang och lokal krafter inte bara som en del av den kommunala utvecklingen, utan även den regionala.

Att tillvarata den lokala kraften i bemötandet av framtida utveckling kräver dock metoder för samverkan mellan kommun och civilsamhälle. De exempel som lyfts i denna text är bara några av många möjliga metoder för samverkan med landsbygdens civilsamhälle. Vad som troligtvis är viktigare än just formen för samverkan är långsiktigheten och vetskapen om att det tar tid att bygga upp ett ömsesidigt förtroende. Från vår medverkan i Vingåkers projekt ser vi även att de långsiktiga såväl som de kortsiktiga målen är viktiga att ha i åtanke. Ofta kan de små vinsterna bidra till att fler ser värdet av att engagera sig för sin bygd samt bidra till att bygga upp ett förtroende för att kommunen lyssnar.

Samtidigt som de små insatserna är viktiga för att bygga förtroende och visa på kortsiktiga resultat, är det viktigt att komma ihåg att många av de visioner som lyfts om orternas framtid är beroende av politiska initiativ på kommunal, regional och ibland även nationell nivå. Frågor om skola och infrastruktur är svårt för det ideella att driva. Sådana frågor bygger såklart en del på landsbygdspolitik, men viktiga frågor kan även handla om att tillvara ta lokala resurser i form av naturområden eller kulturminnen – här behövs ledning från kommunen för att driva besöksnäring och ta tillvara på orternas drivkrafter och resurser.

Vi hoppas att studenternas rapporter från fyra orter i Högsby kommun kan bidra med en del ny kunskap till kommunen men framförallt en fortsatt diskussion om hur dialog och samverkan mellan kommun och civilsamhälle kan se ut i Högsby!

2. Studentrapporter från fyra orter

2.1. Ruda

Ruda är ett småländskt samhälle och bygd beläget i Högsby kommun med knappt 600 invånare. Ruda samhälle ligger en knapp mil utanför Högsby. Bygden och samhället har en rik historia av industri och bruk, och har även tidigare varit en järnvägsstation. Idag möter Ruda liknande problem som andra landsbygdsorter: avbefolkning, utflyttning, och hotad service.

Vid två tillfällen har det hållits workshops för boende i Ruda, där den första handlade om "vision 2040" och den andra var en presentation av lokal statistik från SCB och diskussion kring vad dessa innebär för Ruda, hur väl de reflekterar orten samt hur man kan arbeta vidare.

2.1.1. Workshop 1 - Vision 2040

Under workshop 1 framkom många olika positiva visioner för framtiden, samt lyftes Rudas många styrkor och möjligheter. Bland dessa styrkor fanns exempelvis det faktum att Ruda har ett bra geografiskt läge, med pendlingsavstånd till flera större orter samt att orten är belägen vid en riksväg och att det idag finns både förskola och låg- och mellanstadieskola. Dessutom är orten präglad av ett starkt föreningsliv, där samhällsföreningen, bygdegårdsföreningen och idrottsföreningen alla är aktiva. Av de visioner som lyftes för framtiden framgick det att de viktigaste var bland annat; Bättre kommunikationer, med en fungerande lokaltrafik som skulle kunna innefatta flexibla busslinjer som man kan ringa och beställa, mindre bussar som kör oftare eller ett tåg som stannar i Ruda; Större möjlighet till distansarbete/pendling till annan ort, där distansarbetet förutsätter god tillgång till internet och fiber och pendlingen går hand i hand med förbättrade kommunikationer; Att det fortfarande finns en butik i orten, där en obemannad butik kanske är en möjlig lösning om det inte är möjligt att på annat sätt driva butik; Att förskolan och skolan fortsätter vara belägen i Ruda, vilket är knutet till hur många barn som finns i orten; Fler som flyttar till Ruda, däribland barnfamiljer. Det är då viktigt både att det finns skola för yngre barn och fungerande lokaltrafik för ungdomar att ta sig till högstadieskolor och gymnasier i

annan ort för att undvika att de blir beroende av skjuts från föräldrar, samt att det finns bra bostäder; Fler informella mötesplatser, till exempel i form av en pub eller en badplats; Utbyggnad av fossilfria bränslen, förnyelsebar energi och en laddinfrastruktur för elbilar.

Flertalet av dessa visioner är knutna till vad som kan uppfattas som hinder eller hot. Till exempel är det idag få som åker med bussarna som går i Ruda vilket har lett till att de går mer sällan, och på grund av bristen på bussar blir det svårt för ungdomar att ta sig till skolorna som ligger i andra orter utan att vara beroende av skjuts eller behöva utstå långa väntetider. Detta kan göra det mindre attraktivt för familjer kan bo kvar eller bosätta sig i orten om det är svårt att få vardagen att gå ihop på grund av avstånden. Det är även ett hot om låg- och mellanstadiet som finns i Ruda idag inte kan fortsätta drivas på grund av ett för lågt elevantal, då det kan göra det ännu svårare för familjer att antingen bo kvar eller bosätta sig. Andra hinder som orten möter är bland annat bristen på ledare inom föreningslivet, då främst inom idrott, vilket gör det svårt att skapa engagemang och hitta driv, att det finns för få informella mötesplatser i orten där man kan träffas, att ungdomar som anlände under flyktingvågen 2015 nu har börjat lämna orten samt de hus som står tomma och lägenhetshus som inte är försatt med fiber. Det upplevs dessutom som svårt att driva igenom projekt och att få saker och ting gjorda på grund av byråkrati.

Under segmentet som handlade om vad man som lokalinvånare kan göra själv för att motverka farhågor och förverkliga förhoppningar var det flera förslag som kom upp, men det var också tydligt att en del hinder inte kunde lösas enbart av lokalbefolkningen utan att det behövs stöd utifrån. Exempel på vad invånarna kan göra själva kan vara att försöka skapa engagemang och få fler som bor i Ruda aktiva, genom bland annat att använda sociala medier facebook eller instagram för att samla och informera. Det finns idag en hemsida som samhällsföreningen har skapat med information om vad som händer i orten, genom att uppdatera och utveckla det konceptet kan det bli ännu lättare för information att nå ut till lokalbefolkningen. Att utvidga samarbetet mellan de olika föreningarna ansågs som positivt. Idag arbetar samhällsföreningen och bygdegårdsföreningen tillsammans, men inte idrottsföreningen. Samarbete mellan lokala grupper hjälper till att stärka varandra och lokaliteten. Lokalinvånarna kan även hjälpa till att göra orten ännu vackrare, till exempel genom att ordna i blomsterrabatter och att ta hand om grönområden, vilket kan få en positiv effekt både för de som redan bor i Ruda och för att locka potentiella inflyttare. Detta kräver dock både arbete och pengar och är därför inte någonting som kan ske helt på egen hand, utan behöver stöd och hjälp från kommunen.

Stöttning från kommunens sida kan med fördel ske i flera olika delar av visionen, och möten mellan lokala aktörer och kommunen där det kan föras en dialog kan hjälpa för att veta vilka resurser som finns och var de lokala intressena

ligger. En del saker kan inte genomföras av lokalbefolkningen som förbättringen av lokaltrafiken. Det var även tydligt att byråkratin ofta sätter käppar i hjulet för lokalbefolkningen i de projekt som de vill genomföra själva, till exempel i form av informella mötesplatser där det på grund av byråkratin är svårt för en restaurang i orten att erfordras alkohol tillstånd. Ibland kände sig lokalbefolkningen rent av motarbetat av kommunen, exempelvis i fallet med badstranden som invånarna i orten ville skulle rustas upp och öppnas för allmänheten. Detta är fortfarande en fråga som lokalinvånarna vill se en annan lösning på, där de får tillgång till en strand. Det finns alltså en problematik med byråkratin, detta skulle i somliga fall skulle kunna lösas med konsulter som hjälper de som driver lokala projekt att förstå sig på och jobba sig igenom den. Det finns även ett behov av mer uppföljning från kommunen i olika projekt.

2.1.2. Workshop 2 - LEA

I materialet från SCB framgick att Ruda har en negativ befolkningsutveckling som främst styrs av balansen mellan inflyttning och utflyttning från byn. Ruda har relativt många nyinflyttade men samtidigt överstigs denna siffra av en pågående trend av att folk flyttar därifrån. Vidare har Ruda en betydligt lägre medelinkomst och köpkraft än Sveriges medelsnitt och även än snittet inom Högsby kommun. Deltagarna från Ruda påpekade att det vore av större relevans att mäta Ruda i jämförelse med övriga liknande orter i Sverige snarare än med tätorterna. De påpekade även att livet i Ruda följer med mycket mindre utgifter och större möjligheter att odla mm. Inom Ruda finns många tomma hus som tidigare varit bebodda. Deltagarna i Workshopen upplevde dock att statistiken var missvisande för hur stort detta problem är. Högsby kommun är den största arbetsgivaren hos invånarna i Ruda följt av en förskola, möbelsnickeri och ett äggpackeri. Arbetspendlingen är stor till de närliggande större orterna.

En gemensam åsikt bland deltagarna i workshopen var att det är billigt att bo i Ruda samt att det finns tillgång till hus att bo i. Detta sågs som en möjlighet i synnerhet i samband med Coronapandemin och det medföljande distansarbetet som många ägnar sig åt. De höga utflyttningsciffrorna bland främst unga sågs hos deltagarna som en följd av bristande kollektivtrafik vilket innebär svårigheter att pendla till gymnasiet. Att förbättra kommunikationen till de större orterna genom exempelvis tåg, bättre vägar, cykelbana samt fler och smarta busslösningar sågs i gruppen som en stor möjlighet till att fler ska välja att stanna i Ruda, att fler ska välja att flytta in i byn och att fler får möjligheten att pendla till jobb och utbildningar i de större orterna.

Många av lösningarna till de utmaningar som togs upp kopplades till stöd från riksnivå för att stötta lokalsamhällen. Byborna vill arbeta med frågor rörande förbättrad kollektivtrafik och andra punkter som de fann viktiga såsom fler naturliga mötesplatser i byn samt fler ungdomsaktiviteter för att stimulera

ungdomar inom byns gränser. En utmaning som målades upp var dock att det finns för få ledare som kan driva denna process. Tankar fanns därför om att kommunens roll inte enbart skulle vara att ge finansiellt stöd utan gå in och hjälpa med konsultation till exempelvis nya företagare och andra initiativtagare, uppföljning och styra evenemang även i mindre orter utanför centrala högsby. Deltagarna vill därför se till att ha regelbundna avstämningsmöten med kommunen, samhällsföreningen, bolaget som äger de tomma lägenheterna och exempelvis bussbolaget samt skolorna för att kunna föra en dialog. Rent konkret vill de engagera fler ungdomar i byn och värva nya ledare. Frågorna måste dock lösas holistiskt menar deltagarna då det finns ett sorts moment 22 som gruppen hoppas kan lösas genom avstämningsmöten för att hitta en gemensam lösning på utmaningarna som togs upp.

2.1.3. Diskussion och slutsats - civilsamhällets drivkrafter

Det är svårt att bilda sig en komplett uppfattning om vad som driver rudaborna till att engagera sig, men intrycket från våra två workshops är att det finns en stark vilja för att kämpa för bygdens överlevnad. Det här manifesterar sig i olika projekt, tankar, och engagemang, men har en gemensam grund. Hos de vi talat med, infödingar, inflyttade, och hemvändare, nämns de sköna naturvärdena, närheten till varandra, och det starka föreningslivet som några av Rudas starkaste sidor.

De Rudabor vi talat med är väl medvetna om vilka problem bygden står inför. De lever inte i tro att en stor arbetsgivare ska flytta till ruda, eller att det plötsligt ska tillkomma många fler arbeten inom bygden. Istället grundar sig deras visioner i att ha större kommunikation med omvärlden, men inte på bekostnad av servicen i det egna samhället. Mycket av det som rudaborna anser krävs för att förbättra situationen t.ex: bättre kollektivtrafik och fler bostäder som lockar (bland annat upprustning av de hyreslägenheter som finns i Ruda samhälle) går inte att utföra utan stöd från kommun, stat, eller region. I fallet med ökat kollektivtrafik till och från Ruda uttryckte deltagarna en förståelse för att få linjer går, men menade samtidigt att det uppstår ett slags moment 22. Människor väljer att inte flytta till, eller att flytta från, Ruda för att det saknas tillräckliga möjligheter till kommunal pendling. Förhoppningen och tron är att en utökad kommunal trafik skulle leda till att fler människor inser värdet i att bo i Ruda. I förlängningen finns en önskan om investeringar från olika politiska nivåer, och en tro att dessa investeringar skulle ge avkastning i form av ökat engagemang och ökad självkänsla för bygden.

Rudaborna är säkra på sin bygds värde, och att det som de uppskattar med den också kan locka många andra, men att de behöver hjälp på traven från myndigheter och politiker för att förverkliga sina projekt och visioner.

Niklas Koserius, Josefin Bladström & William Whitman

2.2. Berga

Berga stationssamhälle med 730 invånare (2020) är beläget i Högsby kommun, Kalmar län. I Berga finns en Coop-butik som även erbjuder annan service såsom apotek och postuthämtning. Järnvägen möjliggör goda kommunikationer till Oskarshamn, Kalmar, Linköping och Växjö. Berga har ett aktivt föreningsliv där Samhällsföreningen med sina 250 medlemmar är en viktig aktör. Den av föreningen drivna Berga Bio & Teater som är den enda biografen i kommunen gör att Berga besöks av andra boende runtom i regionen. Berga har en skola som tidigare hade årskurserna F-6, men som på grund av en ej tillsatt mellanstadie lärartjänst för tillfället bara undervisar F-3. De äldre barnen åker skolbuss till Högsby centralort. Tidigare fanns flera större träindustrier och textilföretag. Nu finns några mindre företag kvar. Till följd av detta arbetspendlar en stor del av invånarna ut från Berga, främst till Högsby och Oskarshamn. De senaste åren har däremot några mindre företag etablerat sig i Berga tack vare de billiga lokalerna och den kreativa stämningen.

Detta arbete är en del av ett projekt som drivs av Region Kalmar i samarbete med Sveriges lantbruksuniversitet (SLU) som finansieras av Tillväxtverket. I samarbete med SLU har samhällsföreningens styrelse tillsammans med sina medlemmar diskuterat och besvarat fyra frågeställningar om visioner, farhågor, hot och önskat stöd från kommun och region. Det som formulerades av samhällsföreningen användes sedan som underlag för en digital workshop som hölls den 18 maj 2021 där representanter från samhällsföreningen och SLU-studenter deltog.

2.2.1. Visioner, förhoppningar och möjligheter för Berga 2040

Samhällsföreningen vill se en utökad folkmängd, både i Berga och i Högsby kommun. De lyfter fram potentialen för det kommunala bostadsbolaget att bygga hyresbostäder i Berga. Fler nya bostäder samt upprustning av befintliga hyresbostäder skulle skapa möjlighet för äldre att stanna kvar på orten, ge barnfamiljer tillfälle att flytta till de äldres tidigare hus samt möjliggöra för ungdomar att stanna kvar i Berga när de flyttar ut från föräldrarna. Skolan och förskolan lyfts fram som avgörande för att skapa attraktionskraft i bygden och få fler att flytta till samt stanna kvar i Berga. Det finns en förhoppning om att skolan ska bli en av kommunens bästa skolor med välutbildade lärare, stora utomhusytor för idrotts- och friluftaktiviteter, samt större elevunderlag för F-6. Visionerna för näringslivet är dels att antalet sysselsatta på orten ökar markant, att fler inser vikten av lokala leverantörer och att fler småföretag etableras i och med möjligheten till goda digitala kommunikationer och uppsvinget för distansarbete. Föreningen lyfter fram vikten av stationen och järnvägen för Berga. De vill se att Stångådalsbanan och Höglandsbanan rustas upp samt att person- och godstrafiken

utökas med Berga som viktigt nav. De vill även att stationen rustas upp och finns kvar som knutpunkt vilket möjliggör pendling till närliggande orter. Deltagarna vill att regionens planer om triangelspår slopas. Bygdens matvarubutik är en viktig servicepunkt där förhoppningen är att den får utvecklas och leva kvar. De ser Berga Bio & Teater som fortsatt viktig för kultur och möten. Det finns vision om att föreningsliv blomstrar och stärks genom större engagemang från den yngre befolkningen. Deltagarna vill se upprustning av den gamla idrottsplatsen med en utomhusrink för sommar- och vinteraktiviteter, samt att Gösjöbadet och dess anläggningar rustas upp och utvecklats med nya aktiviteter och blir ett välbesökt utflyktsmål. Elsabo Herrgård har potential att utvecklas till ett välkänt besöksmål med sitt läge vid Älgsjön och planer om stugby, ställplatser, pooler, och seniorboende. Samhällsföreningen ser möjligheter med en miljö- och hållbarhetsprofil i Berga och att den kan förstärkas ytterligare där satsningar såsom Lyckans trädgård med ekologisk odling och gårdsbutiker samt slakteri i Kalvenäs med ekologiskt naturbeteskött visat sig framgångsrika vilket kan leda till att flera aktörer etablerar sig med närodlat och närproducerat i fokus.

2.2.2. Farhågor, hot och hinder för Berga 2040

Urbaniseringen förstärks med fortsatt flytt från landsbygd och mindre tätorter till städerna. Högsby som liten glesbygdskommun med minskande befolkning och skatteunderlag klarar inte ekonomiskt och resursmässigt bostadsförsörjning, skola och annan service utanför centralorten jämfört med de mer resursstarka kommunerna i regionen. Region Kalmar lever inte upp till målen i sin regionala utvecklingsstrategi för 2030 med attraktiva livsmiljöer och god tillgänglighet i vardagen. Där sägs att restider med kollektivtrafik kan minimeras genom att bostäder, verksamhet och service lokaliseras i anslutning till stationer och knutpunkter. Deltagarna har uppfattat att Berga faller väl in i denna målbild. Då är regionens förslag om Triangelspår förbi Berga rakt motsatt den egna utvecklingsstrategin. Hyresfastigheter förfaller och blir så småningom obeboeliga vilket leder till befolkningsminskning och sämre underlag för butik, skola och kommunikationer. Stigande kostnader för nybyggnation och högre räntor samt minskat fokus på landsbygden, gör det omöjligt att få lån och finansiera nya bostäder utanför de större tätorterna och städerna. Färre barnfamiljer i bygden innebär ett minskat elevunderlag för skolan och risk för nedläggning. Minskad befolkning i bygden ger ett mindre kundunderlag för matvarubutiken och dess service. Ett hinder för de ideella föreningarna är begränsat ekonomiskt stöd från Högsby kommun för att driva verksamheten och underhålla fastigheter och anläggningar.

2.2.3. Önskat stöd från kommunen och regionen

Högsby kommun bör besluta att ge det kommunala Bostadsbolaget uppdrag att bygga hyresbostäder utanför Högsby centralort med nybyggnation i Berga enligt förslaget i samhällsföreningens bostadsprojekt. Det kommunala bostadsbolaget måste också ta över och med hjälp av Statens bostadsomvandling rusta upp hyresfastigheterna efter Järnvägsgatan som annars förfaller och blir obrukbara. Statens bostadspolitik måste förändras med nya och bättre statliga bostadslån som gör det möjligt att till rimliga villkor bygga nya villor i det attraktiva Lövhällängsområdet. På 1970- och 80-talet skedde en stor nybyggnation av egnahem i Berga med dåvarande förmånliga statliga bostadslån. Dessa bör återskapas. Region Kalmar måste efter samråd med Trafikverket inse värdet av Berga station som en viktig mötesstation och knutpunkt mitt i Kalmar län för såväl tåg- som busstrafik vilket möjliggör pendling till närliggande orter. Planerna på Triangelspår slopas. Högsby kommun måste prioritera stödet till de ideella föreningarna för att driva verksamhet och underhålla fastigheter och anläggningar. Kommunen bör arbeta för att skapa en bättre förståelse om vad som är viktigt för Berga.

2.2.4. LEA och workshop 2

De delar av LEA:n som presenterades vid en digital workshop berörde dels några basfakta såsom invånarantal (730) och medelålder i bygden (42,7 år) samt en uträkning av den totala bruttoinkomsten i Berga som år 2019 låg på 137 171 000 kr. Vidare presenterades en sammanställning över vilka sektorer inom näringslivet som skapar flest arbetstillfällen i Berga där jord- och skogsbruksbranschen skapar 14 arbetstillfällen följt av byggverksamhet (8), tillverkning (7) och bilverkstäder (7). Det är med andra ord förhållandevis få arbetstillfällen som finns i Berga och därför pendlar 74% av den arbetsföra Bergabefolkningen till andra orter där Högsby och Oskarshamn är störst. Eftersom Berga Samhällsförening lyfter ökad befolkningensmängd som en del i sin vision för 2040 så presenterades statistik för hur befolkningsutvecklingen mellan år 2011 och 2020 sett ut. Den har fluktuerat mellan 700 och 800 invånare med en nedgång mellan 2012 och 2014 där invånarantalet låg på ungefär 700 för att från 2015 till 2018 gå uppåt och snudda på 800. Utan att ha efterforskat saken ytterligare så kan en orsak till denna uppgång bero på att Högsby kommun tog emot många flyktingar som kom till Sverige i samband med hösten 2015. Efter 2018 har invånarantalet återigen sjunkit för att 2020 ligga på 730. Ytterligare en aspekt som Berga Samhällsförening tog upp i sin Framtidsvision var att många äldre i Berga tvingas flytta till lägenheter och äldreboenden i andra orter då detta inte finns i Berga och satsningar behövs därför på att bygga/reovera hyreslägenheter som är anpassade för äldre. Därför visades statistik över hur nettoflyttningar såg ut 2020 och från den går att utläsa att de största grupperna som flyttar från Berga är de i åldrarna 0-16 samt 65+. Vidare fick deltagarna välja ut tre fokusområden de ser som

viktigast för Bergas framtid. De områden som valdes var skolan, bostäder och järnvägen och de fick sedan arbeta utifrån dessa med hjälp av NÖRHA-metoden. Det som kom fram under aktivitet/aktion-delen var följande:

Skolan: En tjänst för mellanstadielärare på Bergas skola bör utlysas och press måste sättas på kommunen för att detta ska ske. Finns ett stort stöd i civilsamhället för detta.

Bostäder: Fortsätta synas i media och påverka kommunen och det kommunala bostadsbolaget.

Järnvägen: Skriva debattartikel är på gång. Skicka skrivelse till regionen, kommunen och Trafikverket m fl.

För att konkretisera vilka drivkrafter som ligger bakom workshopdeltagarnas engagemang i bygden fick de besvara frågan: Varför är landsbygden viktig?.

Nedan följer en sammanfattning om vad som togs upp i diskussionen:

- Landsbygden är väldigt mångfacetterad och är allt från åkrar och skog till orter som Berga. För att hela Sverige ska leva måste det finnas en symbios mellan stad och landsbygd.
- Det går att skapa en resiliens på landsbygden. Speciellt i Berga med sina goda förutsättningar för bland annat fossilfri arbetspendling. Mycket av det hållbarhetsarbete som Region Kalmar arbetar med uppfylls redan av Berga. Det måste fortsätta och utvecklas.
- Det finns en rådande norm om centralisering och urbanisering i Sverige som måste brytas för att skapa mer hållbara liv.

2.2.5. Diskussion

Forskning om smarta landsbygder visar att ett stort socialt kapital samt god social infrastruktur är viktiga faktorer för att bedriva ett lyckat lokalt utvecklingsarbete.¹² Berga uppvisar detta genom ett starkt civilsamhälle som tar sig uttryck i form av exempelvis Berga Samhällsförening-

Kommunen kan stötta Bergas civilsamhälle genom fortsatt dialog med samhällsföreningen varje kvartal och genom dessa få en större förståelse för vad Berga skulle behöva för hjälp från kommunen. Regina Westas Stedt som arbetar på Vingåkers kommun menar att landsbygdskommuner och dess småorter bör ha ett intimt samarbete.¹³ Genom en tydlig och rak kommunikation skulle de kunna öppna upp för ett mer utvecklat samarbete.

För att hela kommunen ska kunna växa behövs större skatteintäkter vilket ökar genom en ökad befolkning. Centralisering till centralorten Högsby kan göra detta

¹² David J. Peters, Sara Hamidehb, Kimberly Elman Zarecorc, Marwan Ghandour. *Using entrepreneurial social infrastructure to understand smart shrinkage in small towns*. Journal of Rural Studies, 2018.

¹³ Regina Westas Stedt. Bredbandssamordnare vid Vingåker kommun. Föreläsning, SLU. [2021-05-03]

svårare. Om det görs lättare för folk att bo i omkringliggande samhällen med goda kommunikationer och skolor kan detta bidra till en ökad befolkningsmängd vilket skulle gynna hela kommunen i slutändan.

Irma Sjöberg, Lovisa Segersvärd & Carl Olsson

2.3. Långemåla

Långemåla är en småort med ungefär 200 invånare belägen i Högsby kommun. Orten består till ytan av cirka 60 hektar och ligger relativt centralt i Region Kalmar län. Orten har egen förskoleverksamhet och när barnen kommer upp i skolålder pendlar de flesta en knapp mil till Ruda. Långemåla har under en längre tid haft en relativt jämn befolkningsmängd där också åldersfördelningen tycks vara väl utspridd mellan åldrarna 0 till 65+.

Vi fick i uppdrag att genomföra två workshops med en frivillig deltagarlista. Vid första mötet som hölls den 11 maj genomförde vi ett visionsbaserat arbete utifrån en modell som tagits fram av EU-kommissionen, *Vision for Rural Areas*. Vi informerade även om att vi var på plats på uppdrag av Högsby kommun och region Kalmar län. En vecka senare möttes vi igen för att genomföra en workshop med utgångspunkt i det LEA-material som vi fått ut från SCB. Här låg fokus på att försöka konkretisera några av de visioner som togs upp på föregående möte. Vi tog stöd av LEA-materialet för att styrka eller ifrågasätta de diskussioner som fördes under kvällen och deltagarna fick både bekräftat vad de själva tänkt om sin bygd men några blev också överraskade av delar av det statistiska materialet..

Vid de två workshops- tillfällena var medelåldern relativt hög och de flesta som deltog var pensionärer med ett långtgående engagemang för sin bygd. Något som för oss var överraskande var att antalet deltagare var så stort, vid första tillfället anslöt sju personer. Vid workshop nummer två anslöt samtliga av de sju som deltog veckan dessförinnan och en nykomling, vilket för oss var glädjande då vi kunde se att intresset höll i sig och även spreds.

Avslutningsvis tackade vi för aktivt deltagande och informerade om hur processen planeras fortskrida. Bland annat kommer vi presentera det som sagts för Högsby kommun, vi ämnar även vidarebefordra allt material till deltagarna.

2.3.1. Sammanställning av Workshop 1- Framtidsvision 2040

Det lokala engagemanget var väl framträdande under workshop 1, framtidsvisionsverkstaden. Här var syftet att låta deltagarna spåna fritt utifrån eventuella förhoppningar eller farhågor och måla upp olika scenarier för hur orten kommer ha utvecklats till 2040. En del av workshopen gick ut på att försöka sortera i visionerna och farhågorna för att se var orten själva kunde göra för utvecklingen samt vad det behövde stöd med.

De viktigaste visionerna/möjligheterna inför framtiden rörde kommunikation, infrastruktur, sociala frågor och miljöfrågor. Förhoppningar om bättre cykelvägar in till Högsby samt bättre och miljösmarta pendlingsmöjligheter med tåg och buss var något som återkom frekvent. Visioner om större inflyttning, speciellt av barnfamiljer, gav förhoppningar om att fler yngre skulle engagera sig i bygden och föreningslivet. Ett förslag på hur detta skulle möjliggöras var att en

inventering av bygdens tomma hus skulle genomföras, för att se om ägarna till dessa skulle kunna tänka sig sälja och därmed bosättas av nya familjer. Inför framtiden fanns också förhoppningar om högre självförsörjningsgrad. Odlingsgrupper och kunskapsspridning skulle vara en del av detta mål, såväl som ett fortsatt jordbruk i området.

De farhågor och hinder som uppkom under kvällen hade till stor del att göra med infrastruktur, service och sociala frågor. En oro över att viktiga samhällsfunktioner såsom post och skola skulle bli mer centraliserade och svårtillgängliga för Långemålaborna framkom tydligt. En bidragande faktor till detta var delvis att det är svårt att samordna region, kommun och andra instanser för att få den utveckling man skulle vilja se. Även att myndigheter känns otillgängliga och att kommunikationen mellan bygden och myndigheter var bristfällig sågs också som ett problem. Detta kan vara en del i att samordning kring bygdens utveckling blir svår. När det kom till föreningslivet rådde konsensus om att aktiviteterna som anordnas var tillfredsställande. Däremot fanns en oro över att s.k eldsjälarna blir utbrända då tillräckligt med stöd för att orka driva föreningar och aktiviteter inte finns.

Av de visioner och hinder som lyftes fanns det förslag på vad bygden kände att de själva kunde göra, men också vad de behöver hjälp med att genomföra. I bygden finns en känsla av samhörighet och mötesdeltagarna påpekar att de är bra på att engagera och inspirera varandra i föreningslivet. Samtidigt ser de också att föreningslivet skulle kunna bli mer tillgängligt för fler genom ökad flexibilitet inom organisationen. En annan åtgärd som deltagarna själva kände var möjligt att genomföra var att sätta Långemåla på kartan genom till exempel frekvent uppdatering av sociala medier. Att utveckla besöksnäringen var också en aktivitet som sågs som möjlig inom bygden. I frågor om infrastrukturens utveckling önskades ett större deltagande av berörda myndigheter. Önskemål om att kommun och region skulle vara tydligare med vilka bidrag som finns att söka för att genomföra projekt påpekades. Att öka tillgängligheten till den informationen sågs som vital för att fler skulle känna möjligheter att vara med och påverka utvecklingen.

2.3.2. Sammanställning av Workshop 2 - Lokalekonomisk analys

I det statistiska materialet vi presenterade fokuserade vi på aspekter såsom vilka åldrar som står för in-och utflyttning. I orten är medelåldern låg, 40,9 år, och det sker en inflyttning av familjer med barn, då antalet inflyttade i åldrarna 25-34 och 0-16 följs åt. En reflektion var att en aspekt som saknas i statistiken och som blir särskilt påtaglig i orter på glesbygden är föreningslivet. Det hade varit intressant att se hur många föreningar som finns, antalet medlemmar och liknande för att kunna se vad som gör orten attraktiv för en nettoinflytt av åldersgruppen 25-34. Vi presenterade även statistik om medelinkomst och utbildningsgrad. Vi

drog en slutsats att dessa korrelerar då både medelinkomsten och eftergymnasiala utbildningsnivån är lägre än rikssnittet. Det studerade området har i relation till kommunen en hög andel med gymnasieexamen och detta tolkas höra ihop med de arbetsställen och näringsgrenar som finns. I materialet klargörs att upp till hälften av alla de registrerade fastigheter som ingår i området står obebodda, men i diskussioner med de boende framkom frågetecken. Det blir missvisande att man inte skiljer på fritidshus och de hus som faktiskt står och förfaller, då dessa hus är potentiella bostäder för nya ägare att ta vara på.

Aktiviteter som lyftes hade huvudsaklig fokus på att bygga samhörighet och nätverk samt evenemang för att mer direkt attrahera besökare och i långa loppet inflytt. Till en början ser de att det är viktigt att starta upp många av de aktiviteter de hade innan pandemin för att säkra föreningslivets fortlevnad. I närmaste framtiden handlade det om sociala sammankomster med något för byns alla olika åldrar och intressen, allt från att anordna sportläger för barn till grillkvällar och utegympa. För att anpassa sig till rådande situation ser de också möjligheter att anordna digitala After Work-träffar där de boende kan träffas utöver deras föreningsmöten som ofta sker på åtskilda håll.

På något längre sikt vill de starta en gemensam gårdsbutik där de kan sälja och byta växter och liknande som produceras på orten. Genom detta och olika slags träffar om odling och djurhållning ämnar de i längden öka självförsörjningsgraden. De intresserar sig även för att stärka känslan av bygdens kulturarv genom att genomföra fortsatta kyrkogårdsvandringar men även anordna historiska byavandringar i samarbete med länsmuséet. På längre sikt drömmer man även om en ny lanthandel i en nedlagd butikslokal på byn för att förbättra serviceutbudet.

I större perspektiv finns det många grundläggande förutsättningar för bygden som behöver förbättras och underhållas med hjälp av högre instanser. Bland annat renovering och utökande av den befintliga förskolan som ligger som grund för en fortsatt inflytt av barnfamiljer. Även en ökad kapacitet i bygdens avloppsanläggning krävs för att befolkningen ska kunna öka över huvud taget. Lägre hastighetsbegränsningar krävs bland annat på vägen utanför kyrkan och förskolan för att öka tryggheten i byn.

2.3.3. Diskussion och slutsats - civilsamhällets drivkrafter

Invånarna i Långemåla beskriver att de drivs av den sammanhållning och det lokala engagemang som redan finns och har funnits under en längre tid på platsen. Genom att skapa utrymme för att kunna leva ut sina personliga intressen skapas en god stämning och en trivsamt plats att bo på där goda idéer uppmuntras och sätts med gemensamma krafter. Det finns många faktorer som gör Långemåla till en attraktiv ort att bo på. Utöver detta är positiva aspekter som nämns bland annat närheten till naturen och friluftsliv. Långemåla ligger också bra till, nära

flera större pendlingsorter, och är en lugn och trygg plats för familjer att låta sina barn växa upp på.

Vår analys av vad kommunen kan göra för att på bästa sätt stötta orterna i att åstadkomma sina visioner grundar sig i att vi uppfattar att det finns ett glapp i förståelsen mellan kommunen och den egna orten. Detta blev bland annat tydligt under första workshopen då det tydligt framgick att regionen och kommunen respektive Långemålaborna inte delar samma visioner för hur Långemåla ska få utvecklas.

Behovet av stöd från kommunens sida är på många sätt grundläggande och en avgörande faktor för att Långemåla ska fortleva. De behöver vägar, skolor och avloppssystem som är säkra och tillfredsställande. Att ha ett förtroende för kommunen är viktigt och vi tror att ett första steg är att börja bygga relationer med ortsborna. Man behöver vara transparent med vad det finns för resurser att tillgå från kommunens sida och bidra med det man kan i orternas olika projekt. Vare sig det är pengar, kunskap eller kontakter. Man kommunicerar tydligt vad kommunen kan fylla för roll och vad som byarna behöver ansvara för själva. Att göra ansträngningar och genomföra även de minsta projekten i byarna gör att kommunens närvaro märks av och kontakter knyts.

Att införa ett arbetssätt inom kommunen där småorterna har en tilldelad roll i den kommunala verksamheten gör att utvecklingen i kommunen kan ske med ett större underifrånperspektiv där platsens behov och möjligheter sätts i första rummet och synliggörs. En möjlighet är att föra ihop småorterna i råd för att samlas bakom och arbeta för gemensamma agendor och arbeta tillsammans med olika projekt på respektive platser.

Att ha en transparent relation och regelbunden kommunikation mellan byn och kommunen tror vi är A och O.

Embla Ekström, Josefin Blank & Anna Haglund Ståhl

2.4. Fagerhult

Fagerhult som ort har genomgått ett flertal förändringar under de senaste åren, trots detta tycks bygden kunnat bibehålla en stabil siffra avseende antalet invånare. Idag bor strax över 200 personer i bygden och det finns väldigt många enskilda näringsidkare som håller bygden levande. Högsby kommun har däremot gradvis tappat invånare, under 1970 bodde strax över 8000 invånare i kommunen och idag närmare 5800 invånare. Denna text ämnar att kartlägga vilka lokala förutsättningar som både förenklar och försvårar utvecklingsarbetet i Fagerhult. Materialet som använts är en lokalekonomisk analys från SCB, en introducerande presentation av representanter från Högsby kommun, kommunens översiktsplan samt en kortare rapport kring Fagerhults historia och nulägesanalys. Den lokalekonomiska analysen innehöll grundläggande siffror avseende Fagerhults demografiska förutsättningar, antalet invånare som bedriver verksamhet, nettoflyttning och antalet arbetstillfällen med mera. Denna typ av information gav en utförlig bild över Fagerhults situation. Presentationen gav insikt i det politiska läget i kommunen och rapporten om Fagerhults historia en inblick i vilka kulturella och historiska aspekter som finns på platsen och relevant bakgrund till hur Fagerhult kom till. Utöver materialet hölls två workshops som var öppna för boende i Fagerhult, dessa två tillställningar sammanställs nedanför i mer utförlig detalj. Denna typ av medborgardialog visade sig vara oerhört berikande eftersom deltagarna kunde skildra sidor som inte tydligt framgick ur det tidigare nämnda materialet.

2.4.1. Workshop 1 – Framtidsvisioner

Workshop 1 var en chans att skapa en bild för de lokala förutsättningar ur invånarnas perspektiv tillika en chans att belysa eventuella problem som råder. Denna typ av "framtidswerkstad" ämnade att kartlägga situationen 2040. Workshopen inleddes tidigt med att adressera och reflektera kring avfolkningen av Fagerhult. Deltagarna hade olika uppfattningar om de huvudsakliga konsekvenserna av avfolkningen är. En deltagare nämner att ett ekonomiskt hinder för orten är att det saknas kommunala intäkter på grund av Högsby kommuns låga invånarantal. Detta i sig har vidare konsekvenser med att lokala utbildningsmöjligheter begränsas, som gymnasiala studier eller skolval, som istället har flyttat till centralorter och städer med större upptagningsområde. En annan deltagare lyfter aspekten av en åldrande befolkning i samband med avfolkning. När moderatoren i workshopen försökte kartlägga dominerande aktörer i lokalsamhället, nämner deltagaren att det både finns en avsaknad av unga som engagerar sig i sin bygd, samt att det saknas ett engagemang överlag. Med andra ord är ett hinder att Fagerhult föreningsliv är åldrande och saknar handlingskraft, vilket vidare kan leda till att eldsjälar som engagerar sig bränns ut. I fråga om agerande upplevde deltagarna att förändring måste ske på alla plan av kommunen.

Det räcker inte att enskilda aktörer engagerar sig utan ett gemensamt mål, utan kommunen måste leda och uppmuntra aktivt deltagande. I dagsläget upplevde deltagarna att det saknades en känsla av kollektivitet. De beskriver att invånarna känner sig oförmögen att påverka kommunen och den lokala bygden. En liknande kommentar var hur en person lade emphasis på sin roll i framtidsvisionen. Hen sade att den ”vill vara med, men inte skapa eller driva den själv”, då engagemanget är krävande både tidsmässigt och mentalt. Samma deltagare menar på att det finns en vilja hos Fagerhultborna att bidra ekonomiskt, men de är mindre villiga att jobba och engagera sig utöver det.

När diskussionen berörde delaktighet betonade en deltagare att Fagerhults starkaste resurs var dess invånare. Vidare förklarade deltagaren att det råder en sorts konsensus hos fagerhultborna att de, trots motgångar, väljer att stanna kvar i sin bygd. En deltagare föreslog att samarbeten mellan de lokala företagen skulle kunna bidra till en positiv utveckling. Samverkan mellan lokala aktörer och föreningar skulle på ett sätt “binda ihop” invånarna. En annan deltagare reflekterade kring företagets roll i utvecklingsarbetet och upplevde fler åtgärder bör vidtas för att locka fler externa parter. Vidare kom förslaget att kommunen borde erbjuda stöd till externa aktörer och företag för kunna att etablera sig i Fagerhult. Avslutningsvis framgick det att fagerhultborna, enligt deltagarna i workshopen, var villiga att arbeta förutsatt att kommunen var villiga att mötas halvvägs.

2.4.2. Workshop 2 – Lokalekonomisk analys

Syftet med Workshop 2 var att med hjälp av statistik från SCB samt en lokalekonomisk analys fördjupa diskussionen kring möjliga aktiviteter och åtgärder i området. Möjliga åtgärder att arbeta vidare med konkretiserades och rangordnas i en prioriteringslista. Fortsättningsvis diskuterades vad man som deltagare kan göra för att uppnå dessa visioner och kommunen roll i framtidsvisionen. Under denna workshop deltog endast en person. Trots det blev det ett långt samtal med många olika förslag på tillvägagångssätt för att uppnå nämnda visioner, tack vare personens stora engagemang. I analysen av det statistiska materialet såg vi bland annat att den offentliga sektor är en stor arbetsgivare, med 13 personer mellan 25 och 65 år som arbetade med utbildning år 2019. Genomsnittet för utbildningsnivå liknande kommunens, där den eftergymnasiala utbildningen låg på 23%, medan det i Fagerhult låg på 22%. Med bakgrund i att vi under föregående workshop diskuterade att gymnasieskolan i Högsby och grundskolan i Fagerhult hotas av nedläggning, gav vår deltagare nu sin syn på det hela. Han ansåg att en grundskola i orten är oerhört viktig. Dels för att familjer överhuvudtaget ska flytta in i området, och dels för att barn i grundskoleålder ska slippa pendla långa sträckor till skolan. Samtidigt menade han att elevunderlaget på gymnasiet är för lågt för att kunna upprätthålla en god kvalitet på utbildningen, och att gymnasieungdomar i större utsträckning är

kapabla till att pendla. Därför skulle det vara bättre om de pendlade till en gymnasieskola på större ort, där kvaliteten på utbildningen är säkerställd.

Utifrån det statistiska materialet diskuterade vi även befolkningsutveckling, näringsidkare och arbetspendling. Trenden i Fagerhult är en avfolkning och urbanisering, där man den 31:a december 2020 var 228 personer. Majoriteten av dessa var 25 år och uppåt. Här berättar vår deltagare att ett äldreboende rivits till grunden för att återigen byggas upp. De boende har därför tillfälligt flyttat till Högsby, men återkommer i maj 2022. Det handlar om 18 personer, vilket skulle innebära en relativt stor befolkningsökning i procent. Flytten av äldreboendet blir relevant även när det kommer till arbetspendling, då en stor andel av boendets personal tidigare pendlade in till Fagerhult för att arbeta där. Statistiken visade att över hälften av de som arbetspendlar från Fagerhult tog sig till Uppvidinge, vilket vår deltagaren inte fann förvånande alls. Han berättade att många vill arbeta i Uppvidinge där det finns stora industrier och arbetsplatser med bra lön. Samtidigt vill många av de som arbetar i Uppvidinge bo i Fagerhult, vilket har lett till stigande huspriser.

Vid rangordningen av aktiviteter prioriterade vår deltagare grundskola, bostäder och matbutiker högst, med motiveringen att detta är grundläggande förutsättningar för att alls vilja bosätta sig på en plats. Då vi tidigare diskuterat deltagarens önskade roll i den lokala utvecklingen; att vara med, men inte skapa eller driva den själv, diskuterades inte särskilt mycket vad deltagaren kan göra själv, utan snarare vad kommunen och andra styrande behöver prioritera och genomföra. För att matbutiker ska kunna finnas menade deltagaren att det krävs ett invånarantal som speglar butikens storlek, för att det ska kunna vara ekonomiskt lönsamt. Vad gäller bostäder har man en brist, där det inte finns några lediga lägenheter, samtidigt som många hus med ägare som inte bor i dem står och förfaller. Skolan liknade deltagaren vid infrastruktur som el, vägar och vatten. Man behöver vara medveten om att det kan kosta mer än vad man får in på det och att budgeten inte alltid går runt. Men den kostnaden kan man istället få in på andra ställen via inflyttningar, eller åtminstone genom att undvika utflyttningar. Angående vad kommunen kan göra ställde sig deltagaren kritisk till det nuvarande upplägget. Han menade att man behöver ett grundläggande fungerande upplägg där de viktigaste grundläggande behoven som bostäder och skola uppfylls på ett långsiktigt och hållbart vis. I dagsläget finns i kommunen en önskan om att bygga en multisportshall och en simhall, vilket i så fall hade behövt genomföras på lånade pengar. Deltagarens åsikt är att man så länge man inte har ett stabil invånarantal inte kan lägga pengar på att öka attraktiviteten för de som bor där, utan istället behöver satsa på de grundläggande aspekter som kan göra att någon vill flytta till området. Han liknade det vid att ha en brasa som håller på att slockna. För att hålla den vid liv räcker det inte att kasta in små pinnar. För att slippa sitta och ständigt göra det, med ett överhängande hot att brasan ska slockna, behöver man istället lägga in stora vedträn som brinner länge.

2.4.3. Diskussion

Likt vad deltagarna diskuterade verkar invånarna vara den viktigaste drivkraften i Fagerhult. Att antalet invånare i området varit runt samma antal senaste tio åren målar ändå upp en bild om invånare som bor kvar. En drivkraft som genom korrekt styrning, skulle kunna vända på de negativa trender som tar plats i Högsby i sin helhet. I båda workshops framgick att idéer och tankar kring hur kommunens framtid ser ut absolut förekommer. Den egna analysen pekar på samma tankegång som tidigare presenterats, att energi produceras i Fagerhult men allt för sällan tas vara på. Trots att endast en bråkdel av bygdens invånare deltog på workshopen framgick en gnista. En gnista motsvarande en vilja att delta förutsatt att kommunen stöttar och leder vägen. Därutöver framgick dessvärre att kommunikationen mellan invånarna och kommunen i dagsläget inte höll en tillräcklig nivå. En hörnsten i konceptet smarta landsbygder är flexibilitet, en förmåga att vara adaptiv och en förståelse att utveckling kan se väldigt olika ut. För Fagerhult kanske det börjar med en medborgardialog men som på längre sikt kan utvecklas till något ännu större. Konstruktiv dialog, snarare än destruktiv dialog, kan utgöra nyckeln för Fagerhults framtid och bör därför vara en gemensam målsättning som genomsyrar allt arbete. Multisporthall och andra typer av pampiga ambitioner är givetvis inget dåligt, men förutsätter att människor bor kvar. Denna typ av massiv investering signalerar starka brister både i kommunikationen och i framtidsvisionerna för Fagerhult. Sådana ambitioner upplevs i dagsläget mer som en felprioriterade käpp i hjulet än något annat, vilket speglades tydligt i workshopen. Skulle kommunen däremot välja att investera samma summa i att till exempel bygga flerbostadshus kan allt fler välja Fagerhult som sin nästa boplats. Denna typ av långsiktiga investering skulle i sin tur möjliggöra att barnen som i dagsläget växer upp i bygden väljer att bo kvar i framtiden, istället för att bosätta sig på annan plats.

För kommunen bör nästa steg vara att bedriva någon form av medborgardialog. Genom att bjuda in till dialog där det finns möjlighet att delta uppstår en chans att stärka banden mellan parterna. Relationen mellan kommun och invånare behöver grundas genom god kommunikation och en kollektiv vilja att utvecklas tillsammans. För att dialogen ska upplevas som givande krävs en grundläggande öppenhet i rummet, innebärande att medborgarnas input och tankar inte möts med sura miner och suckar. Denna typ av forum kan etablera en gemensam grund att stå på. Slutligen behöver kommunen ta vara på energin som produceras i den Fagerhult för att inte tappa invånare och eldsjälar som vill delta i arbetet. Dessa människor besitter väldigt mycket energi och är villiga är att delta, förutsatt att kommunen är villiga att inspirera och främja lokal innovation.

Sebastian Wallberg, Astrid Bornfeldt Persson & Nabila Semedo Fernandes